

**Le Pavillon – 2019
s'expose
au Frac à la MÉCA**





LE PAVILLON 2019

RÉSIDENCE DE CRÉATION INTERNATIONALE DE L'EBABX

Crée en 2001 au Palais de Tokyo à Paris, le Pavillon est une résidence de recherche artistique.

Hébergée à l'EBABX à Bordeaux depuis novembre 2017, elle accueille en 2019, 3 artistes de la scène émergente internationale de l'art contemporain : Ji-Min Park, Xavier Miche et John Mirabel.

La résidence est placée sous le signe de l'élargissement de leur expérience, d'un enrichissement de leur pratique, selon un dispositif d'accompagnement.

Durée du programme : 10 mois

Plusieurs temps de travail jalonnent la période de résidence :

- développement de recherches personnelles,
- voyages d'études et d'immersion,
- temps inter-résidence,
- phases de production,
- interaction avec nos partenaires,
- restitutions et expositions au terme de l'année d'accompagnement, porté par l'EBABX afin de soutenir la visibilité et la valorisation des productions.

En 2019, Le Pavillon envisage sa résidence de recherche dans une dimension pluridisciplinaire, dans une volonté de décloisonnement et d'interventions en s'associant notamment avec de nouveaux partenaires : l'Université de Bordeaux, l'Agence départementale de la Dordogne, le Pôle d'Interprétation de la Préhistoire, le Frac Nouvelle-Aquitaine MÉCA, le CAPC musée d'art contemporain de Bordeaux, le Musée d'Archéologie - MAN de Saint-Germain-en-Laye, FACTS, Cap Sciences... une résidence au croisement des arts et des sciences.

En 2019, ces 3 artistes internationaux ont bénéficié durant près de 10 mois :

- d'un espace de travail, de recherche et création et d'un hébergement sur le site de l'Observatoire de l'Université de Bordeaux (Floirac) pour la durée de la résidence,
- d'une bourse d'aide à la production et à la vie des résidents de 9000€,
- d'un accès à l'ensemble des moyens de production, des ateliers techniques et d'un accompagnement des techniciens de l'EBABX et de ses partenaires, ainsi qu'à l'ensemble des fonds documentaires de la bibliothèque et des archives de l'EBABX,
- d'une résidence au Pôle International de la Préhistoire-PIP en Dordogne (24),
- d'un voyage d'études de deux semaines en Cantabrie (Espagne) liée à la thématique de recherche,
- de plusieurs restitutions à l'automne 2019 : Frac Nouvelle-Aquitaine MÉCA, Pôle d'Interprétation de la Préhistoire-PIP, Galerie des Tables et l'Observatoire via le Festival FACTS.

Équipe

Ange Leccia : directeur artistique

Dominique Pasqualini : directeur de l'EBABX

Lise Cluzeau : coordinatrice

EBABX

École supérieure
des Beaux-Arts
de Bordeaux




LE PAVILLON 2019



© DP 2019

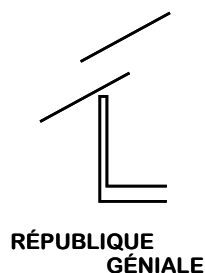
DÉVIER LA TRAJECTOIRE

6 AU 20 DÉCEMBRE 2019
FRAC NOUVELLE-AQUITAINE MÉCA
EXPOSITION AVEC JI-MIN PARK, XAVIER MICHEL ET JOHN MIRABEL,
ARTISTES DU PAVILLON DE L'EBABX 2019
& FANG DONG, POST-MASTER PAVILLON 2019 DE L'EBABX

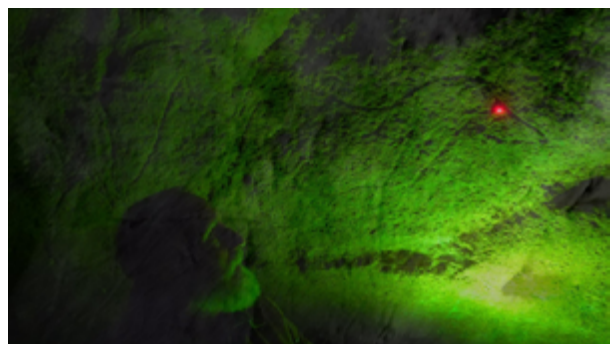
VERNISSAGE VENDREDI 6 DÉCEMBRE 2019 À 18H30

COMMISSARIAT : ANGE LECCIA ET DOMINIQUE PASQUALINI

. LA PROJECTION



RÉPUBLIQUE
GÉNIALE



© DF 2019

LES GUIDES DE L'OBSCUR — deux fois y regarder à deux fois — (Dominique Pasqualini, 2019)

environnement sonore, vidéo 4K, couleur, son, 78'
[avec Marc Martinez, Jean-Pierre Vanzo et Pascal Villesuzanne]

« Les Guides de l'obscur — deux fois y regarder à deux fois » rejoue la salle de projection comme une caverne cinématographique. Ajouté à l'espace d'exposition lumineux, elle vient en constituer la matrice négative.

Le film projeté ouvre un rapport inédit à la figuration paléolithique par la super-position de deux captations vidéo. Le sous-titre pointe ce qui pourrait être simplement décrit comme deux manières de mettre un film sur un autre film. D'abord, en superposant l'endroit sur l'envers (un aller-retour dans la grotte de Pairnon-Pair), puis, en faisant coïncider l'image de l'œil droit et l'image de l'œil gauche (la grotte de Combarelles et la grotte de Font-de-Gaume sont de part et d'autre d'une même colline).

Il s'agit donc ici d'en rajouter sur la quasi-invisibilité, condition essentielle de la grotte plongée dans l'obscurité de son incorporation terrestre qui impose l'exploration spéléologique, à la fois par le cheminement et par l'éclaircissement.

La visite guidée nous offre la seule possibilité ritualisée d'en partager la monstration. La gestuelle, la parole et les jeux de lumière du guide se renforcent parce qu'ils se superposent en contrepoint, entendu ici comme un théâtre contradictoire.

Le guide est une figure de l'intercesseur pour nous conduire au sein de la terre. Grâce à son point de vue – recherche, interprétation ou médiation –, nous sommes en mesure de déchiffrer, suivre, décrypter, lire ou discriminer les lignes sur la roche. La lumière isole un champ, le pointeur laser distingue les tracés parmi les traces, les figures parmi les fissures, ou identifie les figures au milieu de leur enchevêtrement.

Le visiteur dans la grotte préhistorique constitue ainsi comme l'archétype ou l'allégorie de n'importe quel spectateur devant l'énigme d'une œuvre de l'art.

. LA CONFÉRENCE - PERFORMANCE



RELEVER - RÉVÉLER Conférence - Performance Jeudi 19 décembre 2019 à 19h00

Frac Nouvelle-Aquitaine MÉCA

L'étude de l'art pariétal paléolithique, depuis sa reconnaissance en 1879, passe par un acte graphique que l'on nomme le relevé.

Ce document a eu, au fil de l'évolution de la discipline, plusieurs vocations : faire sortir les œuvres préhistoriques au grand jour pour convaincre un monde incrédule des capacités créatrices des Hommes préhistoriques, transcrire sur le papier une réalité pour mieux l'appréhender et la quantifier, condenser des observations d'ordre technique ou physique, déployer des palimpsestes pour en traduire la dimension temporelle.

Ces différents buts seront illustrés par quelques exemples issus des études conduites aux grottes des Trois-Frères (Ariège), Chauvet (Ardèche) ou encore Cussac (Dordogne).

La conférence sera accompagnée d'une performance, qui va en faire un « relevé » interprétatif par l'artiste-designer Fang Dong, Papillon de l'EBABX.

Valérie Feruglio est Préhistorienne spécialisée dans l'étude de l'art paléolithique, UMR 5199, PACEA, Pessac

. RÉSUMÉ DES ÉPISODES PRÉCÉDENTS

Le Frac à la MÉCA constitue l'étape conclusive de l'aventure du Pavillon — 2019. Ce moment a été précédé par plusieurs restitutions (expositions et projections) à la Galerie des Tables (EBABX) dans le cadre du Festival FACTS Arts et Sciences via un programme conjoint avec le Laboratoire : PACEA de l'Université de Bordeaux, au Pôle d'Interprétation de la Préhistoire (Les Eyzies-de-Tayac) et au Musée d'Art et de Préhistoire de Périgueux. Successivement : « **Manger la roche** » ; « **Chercher l'oubli** » ; « **Devenir transparent** ».

Par ailleurs, les Grandes Conférences de l'EBABX, en lien avec l'Unité de Recherche « Édition / Écrire les mondes », ont inscrit dans les grandes thématiques de l'année 2019-2020 la Préhistoire et son actualité écologique, féministe et migratoire.



MANGER LA ROCHE

27.09 AU 24.11.2019
VERNISSAGE LE VENDREDI 27 SEPTEMBRE 2019 À 18H30
EBABX ÉCOLE SUPÉRIEURE DES BEAUX-ARTS DE BORDEAUX
+ PÔLE D'INTERPRÉTATION DE LA PRÉHISTOIRE

LE PAVILLON 2019



la préhistoire de l'actualité

EBABX — École supérieure des Beaux-Arts de Bordeaux

08/10/19 — 31/10/19 — 19/12/19

Jacques Jaubert — Rémi Labrusse — Valérie Feruglio

EBABX — Musée d'Aquitaine — MECA



Rémi LABRUSSE

JEUDI 31 OCTOBRE 2019
À 18H00, MUSÉE D'AQUITAINE, BORDEAUX

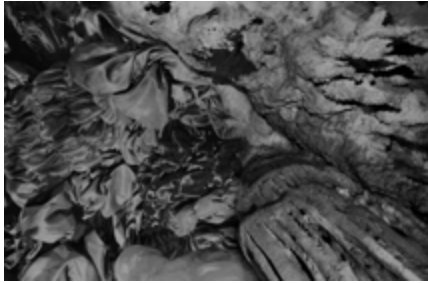
GRANDE CONFÉRENCE #2
LES GRAFFITIS ET LA FIN DU MONDE :
USAGES CONTEMPORAINS
DE LA PRÉHISTOIRE



CHERCHER L'OUBLI

01.10 AU 19.10.2019
VERNISSAGE MARDI 1ER OCTOBRE 2019 À 17H00
À LA GALERIE DES TABLES, BORDEAUX

LE PAVILLON 2019



DEVENIR TRANSPARENT

19.11 AU 24.11.2019
VERNISSAGE MERCREDI 20 NOVEMBRE 2019 À 17H00
À LA GALERIE DES TABLES, BORDEAUX

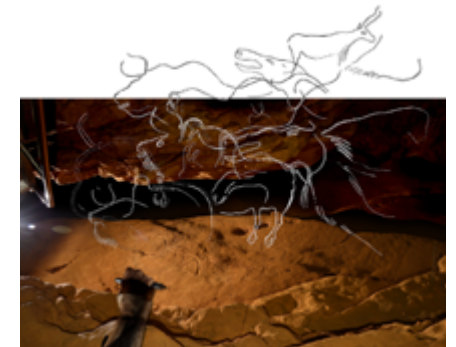
LE PAPILLON 2019



Jacques JAUBERT

MARDI 8 OCTOBRE 2019
À 18H00, AMPHITHÉÂTRE DE L'EBABX
ÉCOLE SUPÉRIEURE DES BEAUX-ARTS DE BORDEAUX

GRANDE CONFÉRENCE #1
COURTE PRÉHISTOIRE DE L'HUMANITÉ :
QUELQUES ARRÊTS SUR IMAGES



Valérie FERUGLIO

JEUDI 19 DÉCEMBRE 2019 À 19H00
RÉPUBLIQUE GÉNIALE AU FRAC NOUVELLE-AQUITAINE MÉCA
AVEC UNE PERFORMANCE SIMULTANÉE DE FANG DONG
POST-MASTER PAPILLON DE L'EBABX

GRANDE CONFÉRENCE #5
RELEVER RÉVÉLER



. LES ARTISTES DU PAVILLON

Ji-Min Park

Vit et travaille à Paris, née à Seoul, Corée du Sud, elle est diplômée de l'École Nationale Supérieure des Arts Décoratifs de Paris (ENSAD) 2015. Le travail de Ji-Min Park s'articule autour de pratiques diverses aussi bien dessins, peintures, objets, vidéos. « Une approche délicate d'impressions fugitives et magiques, d'une fragilité teintée de merveilleux où se côtoie l'esprit des fêtes galantes. Un monde d'élégance et de mystère où un yeti hilare traverse un tourbillon de flocons malicieux (...) Nous errons autour de symboles ésotériques d'une party promise là où le désir se mue en évanescence menuet.(...) » Jean-Luc Blanc

Xavier Michel

Né en 1990, il est diplômé de la Villa Arson (2017, DNSEP dramaturgie) et du Pavillon Bosio de Monaco (DNAP). Il est également diplômé de l'ESIGELEC : École Supérieure d'Ingénieur en Génie Électrique (Saint-Étienne-du-Rouvray) spécialité systèmes embarqués (2013). Il a principalement une pratique de sculpteur, sans pour autant faire de la sculpture. « Actuellement, pour lui l'objet ne fait pas pièce, parce qu'il est seulement le témoin de gestes ou de postures plus ou moins absurdes qui empruntent aux pratiques de l'art. Si d'une certaine manière une pièce qui prend corps perd son désir d'être, comment justifier son autonomie ? Pour que ces objets reprennent leur puissance poétique, il faut les activer par des opérations discursives qui réconcilient leur existence et leur rêverie propre ». Joseph Mouton

John Mirabel

Franco-américain, John Mirabel est né en 1988 en France. Il a étudié à la HEAR de Strasbourg et à la HGB de Leipzig en Allemagne. Artiste et musicien, son travail polymorphe joue des rythmes et des compositions, quels que soient les outils. C'est par ces formes et par ses formes que le mental crée ces objets, et ses images.

LE PAVILLON

Le Papillon est un dispositif de soutien aux jeunes diplômé.e.s de l'EBABX qui propose une année complémentaire et consécutive au DNSEP grade Master. Son objectif principal est d'accompagner l'émergence d'artistes et de designers par une transition entre l'école et le monde qui les attend. Année de recherche et de création, dont la finalité n'est plus l'obtention d'un diplôme mais la structuration de leur activité, soit dans une voie professionnalisante soit dans une poursuite de recherches, dans la voie d'un troisième cycle.

Fang Dong

Artiste designer, diplômée de l'EBABX en 2018, et actuellement en Post-Master Papillon à l'EBABX, Fang Dong est originaire de Qing Dao (Chine). Elle vit et travaille entre la France et la Chine. Son travail aborde l'inattendu, l'humour et le paradoxe. Elle cherche à approcher ces sensations, à les faire transiter d'un rêve vers le possible, en voulant toucher l'essence du regard, au-delà de la perception du volume, de la texture, du détail, de l'infini. Ses pièces, entre l'art et le design, offrent à nos sens une pluralité d'échelle, c'est un monde tactile, sensitif en perpétuel mouvement.

INFOS PRATIQUES

Dévier la trajectoire

du 6 au 20 décembre 2019
Grand Verre et République Géniale
du mardi au samedi de 13h à 18h30
Tarif d'entrée libre (1€ minimum)

Médiation

Accueil et médiation / Baptiste Brousse, étudiant en 3^e année à l'EBABX :
samedi 07-12 : de 13h à 18h30
+ Rencontre avec les artistes et commissaires à 15h
- mercredi 11-12 : de 13h à 18h30
- samedi 14-12 : de 13h à 18h30
- mercredi 18-12 : de 13h à 18h30

Narcisse ou la floraison des mondes

du 7 décembre 2019 au 21 mars 2020
Frac Nouvelle-Aquitaine MÉCA
5 parvis Corto Maltese, 33 800 Bordeaux
T. 05 56 24 71 36

REMERCIEMENTS

Équipe du Pavillon :
Dominique Pasqualini, Ange Leccia,
Lise Cluzeau
Équipe technique : montage : Emmanuel Sorel, Simon Michelet
Communication : Hélène Squarcioni
Impression : Patrick Mouret

L'EBABX remercie tout particulièrement Claire Jacquet et toute son équipe

Avec le soutien de
L'EBABX École supérieure des Beaux-Arts de Bordeaux
L'Université de Bordeaux
Le Pôle d'Interprétation de la Préhistoire
L'Agence Culturelle Dordogne Périgord
Le Frac Nouvelle-Aquitaine MÉCA
La DRAC Nouvelle-Aquitaine
& Cap Sciences

La préhistoire se projette en son actualité

X

