

EBABX

LIVRET DE L'ÉTUDIANT

2017 - 2018

ÉCOLE SUPÉRIEURE
DES BEAUX-ARTS
DE BORDEAUX

1. L'ÉCOLE

**2. ORGANISATION
DE L'ÉTABLISSEMENT**

**3. ORGANISATION
DES ÉTUDES**

**4. CATALOGUE
DES COURS**

**5. ÉQUIPE
PÉDAGOGIQUE**

1. L'ÉCOLE

HISTORIQUE DE LA FORMATION

LA SITUATION

L'EBABX

2. ORGANISATION DE L'ETABLISSEMENT

LES INSTANCES STATUTAIRES

LE CONSEIL D'ADMINISTRATION

LE CONSEIL PÉDAGOGIQUE, SCIENTIFIQUE ET DE LA VIE ÉTUDIANTE

LE COMITÉ TECHNIQUE

LES SÉMINAIRES PÉDAGOGIQUES

LES RESSOURCES

LA BIBLIOTHÈQUE

LES ATELIERS TECHNIQUES

LES TECHNICIENS D'ASSISTANCE PÉDAGOGIQUE

LE CAFÉ POMPIER

LA GALERIE DE L'ÉCOLE

RÈGLEMENT INTÉRIEUR

3. ORGANISATION DES ÉTUDES

CURSUS

ART

DESIGN

CYCLE 1

ANNÉE 1

ANNÉE 2 ET 3

CYCLE 2

ANNÉES 4 ET 5

DISPOSITIF INTERDISCIPLINAIRE

POST MASTER LE PAVILLON

ÉVALUATION

UN SYSTÈME EUROPÉEN DE TRANSFERT DES CRÉDITS : LES ECTS

DES OUTILS POUR LE SUIVI ET L'ÉVALUATION DES ÉTUDIANTS

UNE ÉVALUATION EN PLUSIEURS ÉTAPES

CALENDRIER 2017-2018

DIPLÔMES

LE DNA

LE DNSEP

LE SUPPLÉMENT AU DIPLÔME

LES CERTIFICATS

STAGES ET INSCRIPTION PROFESSIONNELLE

STAGES

PRATIQUE ARTISTIQUE ET INSCRIPTION PROFESSIONNELLE

RECHERCHE

INITIATION À LA RECHERCHE

PUBLICATIONS DE L'EBABX

PARTENARIATS

LES PROJETS EXTÉRIEURS

SOMMAIRE

INTERNATIONAL

MOBILITÉ INTERNATIONALE
RÉSEAU DE COOPÉRATION
PÉRIODES D'ÉTUDES ET STAGES PROFESSIONNELS À L'ÉTRANGER
VALIDATION DES CRÉDITS
BOURSES DE MOBILITÉ
ÉCOLES PARTENAIRES
LA MOBILITÉ ENSEIGNANTE
LES PROJETS À L'INTERNATIONAL

4. CATALOGUE DES COURS

CYCLE 1

GRILLES ECTS

CYCLE 2

GRILLES ECTS

5. ÉQUIPE PÉDAGOGIQUE

LES ENSEIGNANTS

ENSEIGNANT ASSOCIÉ

LES ASSISTANTS

6. À PROPOS

L'ÉQUIPE

INFOS PRATIQUES

ADMISSION ET INSCRIPTIONS
ADMISSION EN ANNÉE 1
ADMISSION EN COURS DE CURSUS
LES MODALITÉS D'ENTRÉE EN ANNÉE MASTER
DROITS D'INSCRIPTIONS
BOURSES D'ÉTUDES
JOURNÉE PORTES OUVERTES
CONCOURS D'ENTRÉE

SE RENDRE À L'EBABX

L'EBABX ET LES RÉSEAUX

LIENS UTILES



1. L'ÉCOLE

HISTORIQUE DE LA FORMATION

Si Michel de Montaigne a devancé la France d'un siècle en créant à Bordeaux une école des Beaux-Arts à la façon de l'Académie de Florence en 1584, ce n'est que deux siècles plus tard qu'un certain nombre d'amateurs et d'artistes fondent une nouvelle « Académie de Peinture, Sculpture et Architecture civile et navale ». La noble Académie et l'école municipale de dessin pour les ouvriers (du secteur naval) ont fusionné après la révolution, en annexant le Lycée consulaire d'abord (1802), en s'associant au Musée plus tard, puis en établissant un enseignement des Beaux-Arts et des arts décoratifs (depuis 1889). À la différence des institutions parisiennes, cet enseignement fonctionnait sans conflits dans les contenus pédagogiques et les objectifs professionnels, en associant l'art académique et les arts décoratifs. En 1970, en fonction de nouvelles directives au niveau national, l'Architecture se sépare des Beaux-Arts. L'École des Beaux-Arts inscrit dans son histoire les perspectives des arts décoratifs et des arts graphiques.

L'École des Beaux-Arts de Bordeaux a une longue histoire du côté des arts industriels et décoratifs. Certains de ses directeurs, aux XVIII^e et XIX^e siècles, ont eu des initiatives visionnaires en relation avec un idéal néoclassique de diffusion des arts à travers les arts industriels. La gravure et ensuite la lithographie, dans leurs expériences d'édition des modèles classiques, ont permis de développer l'impression sur céramique, les tapisseries, l'édition de livres et autres expérimentations, aux côtés d'entrepreneurs industriels et d'amateurs d'art de la ville de Bordeaux. Plus tard, dans ce même mouvement d'intérêt, une collection de la grande industrie française des images reproductibles du XIX^e siècle et la collection d'œuvres d'art en photogravure Goupil, sont arrivées à Bordeaux. Elles ont été

collectionnées, cataloguées et ordonnées, exposées et diffusées au sein du Musée d'Aquitaine et elles voyagent à travers le monde. La culture pop y fait référence (design graphique et édition, musique, image et nouveaux médias) pour plusieurs générations d'artistes et de designers, appuyés par le contexte spécifique du festival SIGMA de 1965 à 1990. La diffusion, la publication sont de véritables territoires de recherche théorique et critique, artistique et pédagogique en art et en design.

toutes les Écoles Supérieures d'Art, a été, ces dernières années, profondément réformée dans ses statuts et son fonctionnement, parallèlement à des évolutions conséquentes des études et de la recherche.

La rentrée 2017 marque une nouvelle étape du développement de l'établissement avec une nouvelle direction, et l'intégration de la Métropole bordelaise au sein de l'Établissement Public de Coopération Culturelle - EPCC.

LA SITUATION

L'EBABX École supérieure des Beaux-Arts de Bordeaux est située au cœur du quartier Sainte-Croix, pôle de référence de la ville de Bordeaux et sa Métropole en terme de formations supérieures artistiques (arts visuels, musique, danse, théâtre) aux côtés de l'École Supérieure de Théâtre Bordeaux Aquitaine, du Pôle d'Enseignement Supérieur Musique et Danse et de l'Institut de Journalisme de Bordeaux Aquitaine (IJBA). Elle se situe à proximité de la gare Bordeaux Saint-Jean qui accueille la Ligne à grande Vitesse Sud-Europe-Atlantique et l'opération « Bordeaux-Euratlantique ». L'EBABX contribue fortement au développement de l'art contemporain à Bordeaux dans ses liens étroits avec le CAPC musée d'art contemporain de Bordeaux, arc en rêve centre d'architecture, le Musée des Arts décoratifs et du Design, le Frac Aquitaine, et les réseaux aquitains, nationaux et internationaux. Établissement d'enseignement supérieur et acteur culturel de la métropole bordelaise et de la Nouvelle Aquitaine, elle occupe une place singulière dans le paysage de la culture sur ce territoire. L'École est membre associé de la CUEA, membre du Club des grandes écoles d'Aquitaine, de « Fusée » réseau des acteurs de l'art contemporain en Aquitaine et de l'Association nationale des écoles supérieures d'art (ANdÉA). L'EBABX, comme

L'ÉCOLE

L'École supérieure des Beaux-Arts de Bordeaux (EBABX), dispose d'un statut d'EPCC (Établissement public de coopération culturelle), elle est placée sous la tutelle pédagogique du Ministère de la Culture et de la Communication. Ses diplômés sont habilités au grade de Licence et Master par le ministère de l'enseignement supérieur et de la recherche. L'École supérieure des Beaux-Arts de Bordeaux (EBABX) accueille 260 étudiants et 2510 élèves libres sur deux sites : le bâtiment principal au 7 rue des Beaux-Arts et son annexe au 6 place Renaudel. Le bâtiment principal de l'École d'une surface de 2 400m², accueille les espaces de cours et d'ateliers, l'amphithéâtre, les ateliers techniques : impression numérique, offset, photographie, maquette, la bibliothèque et l'administration, auxquels s'ajoute une annexe de 1 000 m², rénovée en 2004, qui comprend le pôle « Image », des espaces de cours et d'ateliers, les ateliers des cours publics et le Café Pompier, café de l'École.

ON AMOUR
ME DEVORE
ET NE LAISSE
VOIX MA VOIX, CETTE
DE TOI, ÉPRISE
PARTOUT À SOUFFLE
QUE JE T'AIME. SOUFFLE
OH! ES-TU FATIGUÉE
D'ENTENDRE? ELLE
CETTE VOIX PARTOUT;
DE MON ÂME RICHE,
CHANGÉ PAR
ET CREUSÉE
LA RÉFLEXION
J'ENVELOPPE
TON ÊTRE PUR
ET PROFOND.

2. ORGANISATION DE L'ÉTABLISSEMENT

LES INSTANCES STATUTAIRES

LE CONSEIL D'ADMINISTRATION

L'EBABX, établissement public de coopération culturelle (EPCC) est administrée par un Conseil d'Administration composé de représentants de la ville de Bordeaux, de l'État, de la Région Nouvelle Aquitaine et de la Métropole. Il comprend également des représentants des personnels enseignants et non enseignants, des représentants des étudiants et des personnalités qualifiées dans les domaines de compétence de l'établissement. L'établissement est doté d'un président élu par les membres du conseil d'administration et est dirigé par un directeur nommé sur la base d'un projet. Le Conseil d'Administration étudie et délibère sur toutes les questions relatives au fonctionnement de l'établissement et notamment les orientations générales de la politique de l'établissement, les programmes d'activités et les moyens qui permettent leur réalisation. Le Conseil d'Administration entend notamment la synthèse des réflexions menées par les instances consultatives et paritaires.
→ Comptes rendus des Conseils d'Administration en téléchargement sur www.ebabx.fr

LE CONSEIL PÉDAGOGIQUE, SCIENTIFIQUE & DE LA VIE ÉTUDIANTE

Le CPSVE est une instance consultative, qui examine et émet des avis sur toutes les questions touchant les activités pédagogiques, scientifiques et culturelles de l'établissement. Lieu d'échange et de concertation, son rôle consiste à participer à la définition des orientations

pédagogiques et de recherche de l'établissement, à évaluer l'organisation, le fonctionnement et les programmes des formations ainsi que l'adaptation aux objectifs fixés et à leurs évolutions. Dans ce cadre, la politique de partenariat, l'action à l'international, l'activité de recherche sont étudiées. Le CPSVE aborde également la mise en oeuvre des mesures permettant d'améliorer les conditions de travail et de vie des étudiants.

Il est composé de 24 membres élus, issus des diverses composantes de l'établissement à savoir :

- . Le directeur, le président, le secrétaire général et les deux directrices adjointes aux études et à l'administration ;
- . 2 enseignants en 1ère année, 3 enseignants en 2è et 3è année et 3 enseignants en 4è et 5è année, représentant les divers niveaux et propositions d'enseignements de l'établissement élus par leurs pairs ;
- . 2 étudiants en 1ère année, 3 étudiants en 2è et 3è année et 3 étudiants en 4è et 5è année, représentant les divers cursus et années d'études de l'établissement élus par leurs pairs ;
- . 1 technicien représentant les techniciens d'atelier élu par l'équipe pédagogique ;

Sont présentes également à titre consultatif, la coordonnatrice pédagogique et la chargée de communication. Le CPSVE se réunit au minimum deux fois par semestre et en fonction de l'ordre du jour se donne la possibilité d'inviter des personnalités qualifiées utiles à sa réflexion. Ses travaux donnent lieu à un compte rendu et à une communication à l'ensemble des personnels et étudiants de l'établissement.

LE COMITÉ TECHNIQUE

Le Comité Technique - CT et le Comité Hygiène Sécurité et Conditions de Travail - CHSCT, organismes paritaires, sont

compétents et requis pour avis pour tous les sujets relevant du fonctionnement des services, conditions de travail, hygiène et sécurité, formation continue des personnels et gestion des ressources humaines. Ils se réunissent 3 fois par an.

LES SÉMINAIRES PÉDAGOGIQUES

Les séminaires pédagogiques ne constituent pas une instance à part entière mais font partie intégrante de la vie de l'établissement et de son organisation. Ils rassemblent l'ensemble des enseignants de l'établissement trois fois par an sur deux journées consécutives, en septembre, février et juin. Ils sont consacrés à un temps d'échange qui s'adapte aux rythmes et échéances de l'année universitaire et concernent notamment la préparation de la rentrée et l'ajustement des programmes, les bilans et évaluations des formations par cycles comme l'organisation de temps de réflexions thématiques, ou d'informations collectives.

RESSOURCES

LA BIBLIOTHÈQUE

La Bibliothèque s'inscrit dans le prolongement des propositions artistiques et pédagogiques de l'EBABX, dont l'offre de formation est, de longue date, très largement imprégnée par les questions d'édition.

Ses collections privilégient l'art contemporain et le design. Elles s'articulent principalement autour de trois axes que sont l'actualité de l'art, l'histoire de l'art et le contexte culturel, social et politique.

La bibliothèque s'appuie pour cela sur un fonds hybride mêlant périodiques & catalogues d'exposition, monographies & vidéos, mémoires d'étudiants & ressources numériques ; un fonds sans cesse renouvelé par de nouvelles acquisitions.

Le prêt est réservé aux étudiants, enseignants et élèves des cours publics inscrits à l'EBABX. L'accueil du public extérieur se fait sur rendez-vous, pour consultation sur place.

Des ateliers d'initiation à la recherche documentaire sont proposés à tous les élèves de 1^{ère} année à la Bibliothèque, qui accueille également régulièrement des séances de travail collectif.

Catalogues de la Bibliothèque :

→ En ligne, catalogue mutualisé des Bibliothèques de Bordeaux

<http://bibliotheque.bordeaux.fr/>

→ Sur place, catalogue manuel pour le fonds rétrospectif (Recherche sur place dans les fichiers papiers par auteur, titre, sujet ou artiste)

→ Suivez toute l'actualité de la

Bibliothèque Ebabx en ligne :

www.ebabx.fr

Rubrique « Les lieux de l'École / Bibliothèque »

. **Facebook** : Bibliothèque-EBABX

Horaires d'ouverture

lundi : 13h-18h

du mardi au vendredi : 9h30-18h

LES ATELIERS TECHNIQUES

Accessibles pendant les heures d'ouverture de l'établissement en fonction des horaires de présence des personnels qualifiés.

L'École réunit une offre d'outils de production allant de la vidéo, à la photo, au son, les réseaux, à l'animation et à la 3D, à la chaîne d'impression et d'édition, au travail du métal et du bois, à la céramique et les matières plastiques, les maquettes, les prototypages, la fabrication assistée par ordinateur. Pour faciliter certaines réalisations, l'École s'appuie sur un réseau de partenaires, d'entreprises ou d'ateliers industriels de la région Nouvelle Aquitaine et propose tels que découpe laser, jet d'eau, ferronnerie, prototypages, matériaux techniques.

Les lieux de fabrique, de production et des mises en oeuvre techniques de l'EBABX sont regroupés au sein de **3 pôles techniques** :

. Pôle édition

imprimerie numérique, imprimerie offset, traceur, sérigraphie, gravure

. Pôle image

vidéo, pratiques sonores, multimédia, photographie, prise de vue, informatique

. Pôle volume et matériaux

menuiserie, modelage, découpe et assemblages, soudure, couture, maquette, électronique, découpe laser, imprimante 3D.

Ils regroupent chacun des enseignants, des assistants, et des techniciens d'assistance pédagogique, qui accompagnent et encadrent les étudiants dans ces productions, tout en gérant les outils et moyens techniques de réalisation. Ils ont été constitués de façon transversale en terme de disciplines et domaines et ce en lien direct avec le projet de l'établissement.

LES TECHNICIENS D'ASSISTANCE PÉDAGOGIQUE

. Photographie

Florian Aimard Desplanques

. Imprimerie Offset et Sérigraphie

Tanguy Bonnet

. Matériaux

Farid Bourenane

. Métal

Leslie-Carole Desseignet

. Formation logiciels

Paul Dupouy

. Vidéo et Son

Leny Lecointre

. Imprimerie numérique

Patrick Mouret

. Menuiserie

Emmanuel Sorel

. Numérique Maquette

Xavier Vairai

LE CAFÉ POMPIER

Lieu associatif autogéré conjointement par l'association des élèves de l'EBABX et de jeunes artistes fraîchement diplômés.

Cafétéria de l'école, le Café pompier accueille des conférences et des rencontres organisées par l'EBABX. Salle de concert reconnue dans le milieu underground international, elle faisait ses débuts en octobre 2005, devenu très vite un espace de référence dans le réseau informel des lieux indépendants. C'est un lieu de vie et d'échanges qui propose aussi une programmation musicale éclectique et pointue.

. Café Pompier
(Annexe de l'EBABX)
7, place Renaudel
33800 Bordeaux
+33(0)556916528

. Facebook : Cafépompier

LA GALERIE DES TABLES

A compter du mois de janvier 2018, la Galerie des Étables devient la Galerie des Tables, lieu d'exposition pour des travaux finalisés des étudiants, essais et expérimentations, inscrits au sein de leur parcours d'études.

Ce lieu sera aussi celui de propositions et manifestations extérieures de l'école dans son quartier, sa ville, sa Métropole. Elle devient ainsi un lieu d'échange avec les autres acteurs culturels, une interface de référence parmi les lieux de la ville de Bordeaux et de la Métropole, en s'adressant par ce biais, au public dans sa diversité. La galerie proposera une programmation annuelle croisant fonctions et publics au coeur du quartier Sainte-Croix. A venir (janvier / février 2018) une exposition consacrée aux archives d'Emmanuel Hocquart, poète.

. Galerie des Tables
1 rue des étables, Bordeaux

RÈGLEMENT INTÉRIEUR

L'inscription à l'École vaut acceptation du règlement intérieur, affiché et distribué à chaque étudiant en début d'année scolaire lors de son inscription. Établi dans l'intérêt commun, le règlement contribue au bon fonctionnement de l'établissement.

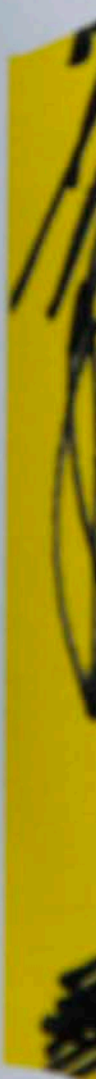
sexyes the SEX
this true and
has BEEN

THRO
of teenage
1978 there
SEX PIST
men is all
because
MINTS to

**PUNK'S
NOT
dead**

IT of the
AS FAST YOU
ENIURY
in order to CREATE
ent that you can
PUNK

d' une
drog
et b
dur



Deain
da Fan
Révian
Wallo

3. ORGANISATION DES ÉTUDES

CURSUS

L'EBABX propose deux options de formation. Une fois choisie cette orientation, et à partir d'un socle spécifique établi pour chacun d'entre eux, les enseignements sont pensés et organisés pour favoriser une multiplicité de trajectoires au plus près des démarches et problématiques individuelles.

Les expertises professionnelles des artistes, designers et théoriciens impliqués garantissent l'ancrage dans l'actualité de la création artistique contemporaine, tout en accompagnant l'étudiant dans la construction d'une pensée critique, un accompagnement dans la durée qui est pour beaucoup dans la culture du collectif, très présente à l'école.

publique de son travail.

Le cycle 2 met ainsi au premier plan des études l'analyse et la compréhension des conditions économiques, politiques et idéologiques dans lesquelles les artistes, designers et chercheurs travaillent aujourd'hui. Les étudiants sont invités à analyser très spécifiquement les ruptures sociétales, technologiques et environnementales du monde actuel, qui les obligent à réinterroger leur rôle, leur responsabilité, leur pratique. Les étudiants ont la possibilité de conduire des expérimentations concrètes qui visent à repenser ce que l'on entend habituellement par les notions de « production », « d'œuvre », de « publication », « d'exposition », de « diffusion », de « public » dans les champs artistiques et culturels.

Grâce à une vision globale acquise par une approche « projet » et en associant ou articulant des compétences propres aux différents domaines des designs, l'école prépare les étudiants à la polyvalence des profils qui constituent une des réalités professionnelles actuelles, ainsi qu'au travail en collaboration.

ART

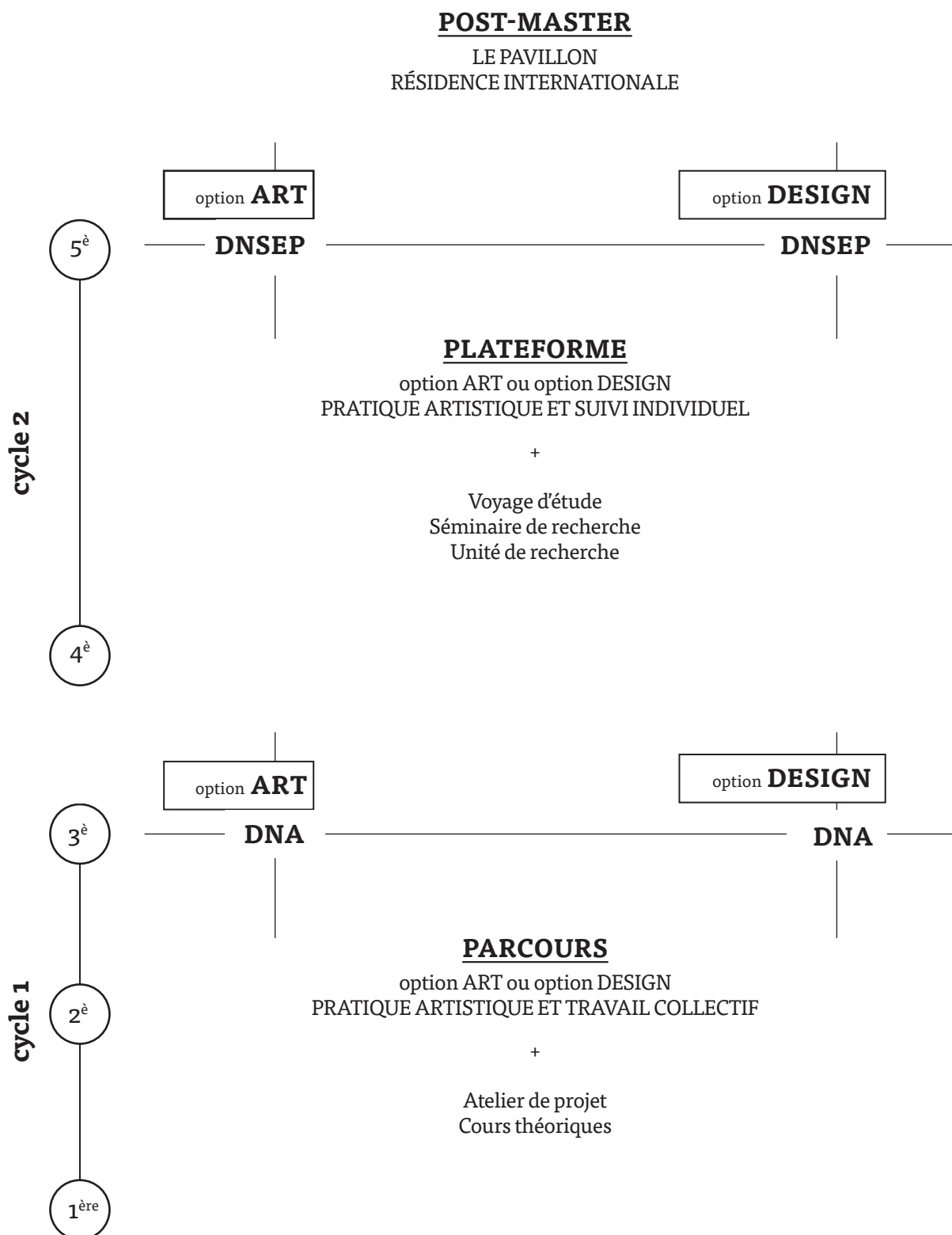
En cycle 1, la structuration des études donne aux parcours et à la pratique artistique une place centrale spécifique avec des orientations fortes dans leur articulation avec les cours théoriques et les ateliers techniques. Cette approche recouvre la plus grande diversité des pratiques plastiques et de situations de travail, pour ouvrir aux combinaisons et circulations atypiques et hybrides, afin de donner à la formation une très grande interdisciplinarité.

En cycle 2, la formation offre aux étudiants un cadre de travail et de pensée pour qu'ils puissent définir non seulement une pratique mais aussi véritablement une position de créateur dans les contextes professionnels contemporains. Elle privilégie chez l'étudiant l'invention d'une autonomie de travail et de pensée, où l'ambition dans la qualité des réalisations formelles est indissociable d'une prise en compte réfléchie et déterminée d'une économie de production et des choix et stratégies de manifestation

DESIGN

L'objectif de la formation en cycle 1 est de préparer le futur designer à répondre de façon créative à des sujets très différents, pluridisciplinaires et à formuler ses propres problématiques. Les champs de compétences abordés dans les trois parcours design du cycle 1 sont : les écritures éditoriales et le design graphique ; le design d'objet ; la scénographie et l'espace public. La mise au point d'une méthode d'acquisition des compétences en cycle 1 qui traverse les différents champs des designs à travers différentes échelles de projet favorise une progressivité de capacité de maîtrise des pratiques du design pour une préparation à l'entrée en cycle 2 option Design dont l'approche scientifique entend favoriser la mixité des disciplines du design et dont les axes prospectifs recoupent les enjeux de scénographie urbaine & d'objets et d'édition graphique et visuelle en replaçant ces domaines au sein d'une dimension plus complexe de l'espace public, urbain, politique, sociétal et international.

CURSUS



CYCLE 1

Les parcours de cycle 1

(semestres 1 à 6) visent à permettre aux étudiants de distinguer les contextes où ils pourront se réaliser personnellement à l'issue de leurs études.

Ce sont donc des années de construction et de discernement : préparer le parcours futur, qu'il se poursuive dans le cadre d'un master, à l'EBABX ou dans une autre école d'art en France ou à l'étranger, dans une université, ou dans une formation spécialisée, en lien ou non avec le champ artistique. Certains choisissent aussi de se tourner vers la vie professionnelle, ou de faire une année de césure dans leurs études, souvent pour voyager et découvrir d'autres manières de penser, de travailler, d'autres milieux professionnels, etc.

Au nombre de 4 en Art et 3 en Design, les Parcours contribuent fortement à l'identité de l'offre de formation du cycle 1 en proposant différents champs de pratiques et de recherches : pratiques hybrides et média numériques ; écriture, vidéo, performance et installation ; pratiques de l'image photographique et de l'édition, pratiques de l'image peinte et du volume, design d'objet, design graphique, design d'espace.

Les parcours associent toujours plusieurs enseignants, artistes, théoriciens ou critiques dans la conduite du projet.

Des cours théoriques associés aux parcours apportent des éclairages spécifiques à partir de lectures de textes, d'analyse d'événements, d'études de cas théoriques et artistiques afin d'engager les étudiants dans des recherches, dans l'échange autour d'enjeux critiques et de mettre en place les bases d'un travail d'écriture personnel. L'étudiant trouve dans les Parcours un cadre pour l'élaboration conceptuelle de ses projets, pour le suivi de leur production en lien avec les accompagnements techniques qui se tiennent dans **les pôles techniques**, espaces communs de production de l'école (menuiserie, sculpture, céramique, imprimerie, photographie, numérique, son et vidéo). Le Parcours est aussi le lieu de **la restitution** des étapes de projets (à travers des exercices d'accrochages) et de leur argumentation à l'écrit, ou à l'oral sous la forme de situations collectives ou de

rendez-vous individuels avec les enseignants ou les intervenants invités (artistes, designers, commissaires d'expositions, directeurs d'institutions, de galeries, théoriciens, chercheurs, éditeurs). Les acquisitions progressives de compétences amènent les étudiants à produire des formes, mais aussi à circonscrire et nommer leur champ de travail, là où se concentrent leurs intérêts singuliers et ceci passe par l'accumulation d'un certain nombre d'expérimentations. C'est aussi le moment où l'étudiant est confronté au milieu professionnel par le biais du **stage**.

Cette identité se retrouve dans **l'offre théorique** proposée à l'ensemble des étudiants en cycle 1 où l'accent est mis sur des approches et des méthodologies singulières portées par des historiens et théoriciens sur des savoirs constitués plutôt que sur des programmes d'enseignements purement disciplinaires. L'histoire et la théorie de l'art y sont ainsi abordées au travers de différents prismes, qu'il s'agisse de l'actualité des expositions, de la philosophie, des écritures contemporaines, de l'histoire du son, de la culture digitale et de l'histoire de la photographie. La culture du design et l'histoire du graphisme sont inscrits dans le programme de l'option design et ouverts aux étudiants en art.

Les cours de langues étrangères

Anglais ou Espagnol sont directement appliqués au champ artistique pour développer une capacité de communication (conversation, exposé, présentation du travail). En 3^e année, considérée comme un véritable outil professionnel, la langue étrangère sert à réaliser un cv, un dossier pour les stages, la mobilité, le dossier pour l'entrée en années master. Les enseignements théoriques sont étroitement liés à l'enseignement des langues pour la lecture de textes non traduits.

Un **module d'initiation aux logiciels** et de découverte de l'informatique, tronc commun obligatoire pour les étudiants de 1^{ère} et 2^e année et des sessions plus spécialisées en 3^e année répond à des acquisitions fondamentales des interfaces, des processus de travail et de mises en œuvre lors de travaux pratiques. Les techniques web et internet permettent aux étudiants de se publier.

ANNÉE 1

ENSEIGNEMENTS

. obligatoires au choix

- 1 Parcours et son cours associé
- 1 cours théorique au choix
- 1 cours de Langues : Anglais ou Espagnol

. cours théorique

Introduction à l'histoire de l'art contemporain d'Anne-Sophie Dinant

. Initiations et formations

Des initiations et formations par groupes sont organisées afin de familiariser les étudiants avec les outils de l'école et découvrir l'étendue des possibles. Découpe laser, céramique, matériaux, maquette, sérigraphie, dessins, jardin, photographie, pratique sonore, son, vidéo.

. voyage d'étude

Ce temps pédagogique est organisé chaque rentrée pour tous les étudiants. Il a pour destination une exposition d'art contemporain ou un événement/site en lien avec le projet de l'école.

ANNÉES 2 ET 3

ENSEIGNEMENTS

. obligatoires au choix :

- 1 Parcours et son cours associé
- 2 cours théoriques au choix
- 1 cours de Langues : Anglais ou Espagnol

. obligatoires : formations logicielles

- Année 2 : AO/IA
 - Année 3 Design (+ année 3 volontaires)
- Dessin (technique) assisté par ordinateur

CYCLE 2

ANNÉES 4 ET 5

Les plateformes Master favorisent de nombreuses situations de monstration dans et hors école ainsi que des formats d'accompagnement et d'échanges variés avec le collègue enseignant identifié par des personnalités et des compétences particulières auprès desquels l'étudiant va chercher conseil et dont il va faire des interlocuteurs privilégiés pour le projet de diplôme, le mémoire et la mobilité. Ce principe de plateforme fait du master un espace-temps de socialisation et met l'étudiant au centre du dispositif Master. La plateforme accueille différents dispositifs : des projets orientés production, l'initiation à la recherche (séminaire Club de lecture) et des sessions de travail avec des professionnels invités.

Chaque plateforme dispose de quatre enseignants référents pour le master 1, le master 2 (enseignant du jury de DNSEP), les mémoires et la mobilité. Des modules d'acquisition d'outils préprofessionnels (connaissances juridiques, ingénierie de projet) ainsi que le stage et des sessions semestrielles de présentation du travail forment aux réalités et à l'organisation du monde artistique.

ENSEIGNEMENTS

option Art

- . la Plateforme art (rendez-vous, projets, séminaires, recherche)
- . une direction de mémoire
- . un cours de langue étrangère Anglais ou Espagnol
- . un module professionnel
- . un stage en année 4

option Design

- . la Plateforme design (rendez-vous, projets Designs, séminaires, recherche)
- . une direction de mémoire
- . un cours de langue étrangère Anglais ou Espagnol
- . un module professionnel
- . un stage en année 4

DISPOSITIF INTERDISCIPLINAIRE

Le Centre interdisciplinaire pour l'innovation en Nouvelle Aquitaine est porté par « HESAM Université », COMUE réunissant notamment l'ENA, Arts et Métiers Paris Tech et l'université Panthéon Sorbonne. Hébergé par les Arts et Métiers Paris depuis avril 2015, le dispositif poursuit un objectif : mettre l'interdisciplinarité au service de la société. Il s'agit de proposer aux étudiants un apprentissage « sur le terrain » et d'apporter des réponses à des défis contemporains, sociaux, environnementaux, sociétaux... Ces projets d'innovations sont le plus souvent commandités par des institutions publiques, collectivités territoriales ou des entreprises. Ils sont menés dans le cadre d'un semestre universitaire par un ensemble d'étudiants d'horizons, de cultures, de formations et de compétences différentes et complémentaires.

Entre février et juin 2018, le semestre pédagogique du Centre interdisciplinaire pour l'innovation en Nouvelle Aquitaine offrira à une quinzaine d'étudiants en master de l'EBABX (Art et Design), l'ENSAPBx et l'ENSAM Bordeaux une formation pluridisciplinaire proposant des investigations à l'échelle d'un territoire et se saisissant d'enjeux d'avenir.

POST MASTER

LE PAVILLON RÉSIDENCE

Depuis deux ans, un dispositif de soutien aux jeunes diplômés propose une année complémentaire, consécutive à l'obtention du diplôme DNSEP Master. Son objectif principal est d'accompagner l'émergence d'artistes et de designers par la structuration de l'activité de jeunes diplômés d'écoles d'art, en tenant compte des réalités contemporaines, des aspirations et des besoins de ces jeunes professionnels.

Ce dispositif évolue cette année pour reprendre et poursuivre l'expérience du Pavillon à Bordeaux.

Créé en 2001 au Palais de Tokyo à Paris, le Pavillon est un laboratoire dévolu à la création plastique contemporaine. Son activité est centrée sur la recherche artistique. Cette unité pédagogique est pensée comme une petite structure flexible qui s'adapte à la jeune création. Elle se pose à l'EBABX à Bordeaux et accueillera 4 à 5 artistes de la scène émergente internationale de l'art contemporain. Leur résidence est placée sous le signe de l'élargissement de leur expérience, d'un enrichissement de leur pratique, selon un dispositif d'accompagnement. La durée du programme est de huit mois.

Plusieurs temps de travail jalonnent la période de résidence au Pavillon : développement de recherches personnelles, rencontres avec des personnalités du monde de l'art en interaction avec l'activité de l'EBABX, participation à des workshops en France et à l'étranger, réalisations ouvertes à toutes les pratiques artistiques, projet d'exposition au terme de l'année d'accompagnement, porté par l'EBABX afin de soutenir la visibilité et la valorisation des productions.

ÉVALUATION

UN SYSTÈME EUROPÉEN DE TRANSFERT DES CRÉDITS : LES ECTS

LA SEMESTRIALISATION

Avec les accords de Bologne une architecture commune des études est établie en LMD (Licence, Master, doctorat) : Licence (1er cycle en 3 ans, minimum 6 semestres), Master (2e cycle en 2 ans, minimum 4 semestres) et Doctorat (3e cycle en 3 ans, minimum 6 semestres). Chaque année d'étude est divisée en deux semestres, 30 ECTS sont à valider chaque semestre, 60 crédits par an sont donc nécessaires à la validation complète d'une année scolaire.

DES OUTILS POUR LE SUIVI & L'ÉVALUATION DES ÉTUDIANTS

Tout au long de leur scolarité, plusieurs outils permettent de faciliter le suivi et l'évaluation des étudiants et favorisent la mobilité internationale (période d'étude dans une école partenaire ou stage à l'étranger) : le livret de l'étudiant, le contrat d'études, les fiches d'évaluation (relevé de notes) et le supplément au diplôme.

LE CONTRAT D'ÉTUDES

Au début de chaque semestre, pour les années 2, 3, 4 et 5, les étudiants remplissent un contrat d'études qui indique les différents cours au choix qu'ils s'engagent à suivre en plus des cours obligatoires dédiés à leur année d'enseignement. Il stipule aussi les clauses spécifiques liées à des périodes hors de l'École (stage, mobilité d'étude, aménagement de l'emploi du temps dans la mesure du possible en cas de contrat de travail ou de double cursus). Ce contrat est signé par l'étudiant et l'École, il contractualise le parcours et les choix d'enseignement dans l'École. Il est également un document essentiel dans le cadre des échanges en période d'étude. Le changement

de Parcours peut s'opérer en fin de semestre avec l'accord des enseignants des 2 Parcours concernés.

LA FICHE D'ÉVALUATION

Une fiche d'évaluation semestrielle rend compte des résultats de l'étudiant dans les différents cours et atelier suivis. Y sont portés : les intitulés des enseignements suivis, les appréciations reçues, les notes et les crédits obtenus, ainsi qu'une appréciation générale pour le semestre.

LA NOTATION

Pour chaque cours suivi une note est attribuée à partir d'un système de notation sur 20. Une appréciation qui complète cette notation donne des précisions sur les acquis et attendus.

LES ECTS

Les crédits sont attribués à partir des notations des enseignants ou en réunion pédagogique après évaluation des connaissances et acquis de l'étudiant durant le semestre. L'étudiant valide ou non l'ensemble des crédits alloués pour chaque catégorie d'enseignements selon le programme dans lequel il est inscrit. Le livret de l'étudiant fait apparaître clairement les objectifs, contenus, méthodologies, modalités d'évaluation et crédits affectés par catégories d'enseignement.

UNE ÉVALUATION EN PLUSIEURS ÉTAPES

L'ÉVALUATION PAR COURS

Chaque cours est évalué sous forme de contrôle continu et de bilan(s) interne(s) à l'enseignement selon les modalités énoncées dans le livret de l'étudiant. En fin de semestre les enseignants attribuent une note et une appréciation dans le champ d'enseignement qui les concerne.

LES BILANS SEMESTRIELS

Des bilans semestriels sont organisés, des crédits sanctionnent ces bilans pour toutes les années d'étude :

en cycle 1

. en année 1

- au semestre 1 : sous la forme d'une évaluation continue ;
- au semestre 2 : par la remise d'un dossier de synthèse et une présentation orale d'une sélection des travaux réalisés pendant l'année devant un collège d'enseignants.

. en années 2 et 3

- au semestre 3 : sous la forme d'une évaluation continue ;
- au semestre 4, 5 et 6 : chaque étudiant présente son travail (réalisations, carnets de recherche, documentation, projets...) devant un groupe d'enseignants. Il est composé d'enseignants de son Parcours et d'un enseignant extérieur au Parcours. L'enseignant référent du Parcours de l'étudiant peut être questionné en dehors des périodes de bilan si une situation particulière le nécessite.

en années Master

- . en année 4**, les étudiants présentent leur travail devant le collège des enseignants de la plateforme. L'étudiant réalise des accrochages et fait une présentation orale de l'avancée de ses recherches plastiques.
- . en année 5**, en fin de semestre 9 Le DNSEP Blanc (diplôme blanc) se déroule en présence d'un ou plusieurs enseignants de la plateforme, de l'enseignant référent master 2 et d'une personne invitée extérieure à l'École. Ces bilans sont organisés dans des conditions similaires à celles du diplôme et sont évalués à partir de la grille de notation du diplôme. De la même manière, au semestre 10, un mois environ avant le diplôme, est organisé le DNSEP Rouge.

LES RÉUNIONS PÉDAGOGIQUES

La dernière étape d'évaluation consiste à réunir en fin de semestre les enseignants par année de cursus. Ces réunions pédagogiques permettent de mesurer et d'analyser le parcours global engagé par chaque étudiant, de croiser les différents résultats obtenus et d'harmoniser son évaluation. C'est en réunion pédagogique que se fait la validation définitive des crédits.

LES CRÉDITS À VALIDER

30 crédits maximum peuvent être obtenus **par semestre**.

En fin d'année 1, le passage en année supérieure est subordonné à l'obtention de **60 crédits**, c'est-à-dire **la totalité des crédits du semestre 1 et 2**. L'année 1 ne se redouble pas, un étudiant qui n'obtiendrait pas la totalité des crédits ne peut poursuivre son cursus.

En année 2 et en année 4, l'étudiant doit obtenir au minimum 80% des ECTS (soit **24 ECTS au minimum chaque semestre**) pour passer en **année supérieure**.

En année 3 et année 5, la totalité des crédits doit être validée pour se présenter au diplôme, soit **165 ECTS** du semestre 1 à 6 **pour pouvoir se présenter au DNA et 270 ECTS** du semestre 1 à 9 **pour se présenter au DNSEP**. Des ECTS sont réservés pour l'obtention du diplôme : 15 ECTS sont alloués pour l'obtention du DNA et 30 ECTS pour l'obtention du DNSEP (5 ECTS pour le mémoire et 25 ECTS pour le travail plastique).

Des décisions collégiales sont actées et communiquées pour la poursuite des études des étudiants à la fin de l'année 1 et à la fin de l'année 3.

LES MODALITÉS DE RATTRAPAGE

Aux semestres 1, 3, 4 et 7 les crédits manquants peuvent être rattrapés au semestre suivant, selon les modalités définies par les enseignants des cours non validés. Lorsque pour des raisons de contenu ou de fonctionnement, ce type de rattrapage n'est pas possible, les enseignants référents, en lien avec la coordination pédagogique, décident du mode de rattrapage et du délai concédé et le notifient à l'étudiant. Les crédits rattrapés apparaissent sur la fiche d'évaluation du semestre suivant.

CALENDRIER 2017-2018

18 septembre 2017 :

rentrée administrative

2 octobre 2017 :

rentrée pédagogique

23 décembre - 7 janvier 2018 :

vacances de Noël

15-19 janvier 2018 :

bilans année 3

22 janvier 2018 :

2^e semestre

23-26 janvier 2018 :

soutenances des mémoires

29 janvier au 2 février 2018 :

bilans année 3

5-9 février 2018 :

bilans année 4

10-18 février 2018 :

vacances d'hiver

1-2 mars 2018 :

DNSEP blanc DESIGN

15-16 mars 2018 :

DNSEP blanc ART

10 mars 2018 :

journée portes ouvertes

7-22 avril 2018 :

vacances de printemps

25-27 avril 2018 :

concours d'entrée

30 avril au 4 mai 2018 :

DNSEP rouge

14-25 mai 2018 :

bilans années 1, 2 et 3

29-30 mai 2018 :

DNSEP DESIGN

5-6 juin 2018 :

DNSEP ART

19-20 juin 2018 :

DNA DESIGN

26-29 juin 2018 :

DNA ART

6 juillet 2018 :

fin de l'année académique

DIPLÔMES

LE DIPLÔME NATIONAL D'ART (DNA)

option Art ou option Design, conférant grade de Licence, qui sanctionne le 1er cycle composé des semestres 1 à 6.

LE DIPLÔME NATIONAL SUPÉRIEUR D'EXPRESSION PLASTIQUE (DNSEP),

option Art ou Design, conférant grade de Master (semestres 7, 8, 9 et 10) sanctionne le 2e cycle.

Aucun candidat ne peut se présenter plus de deux fois aux épreuves du DNA et du DNSEP.

LE DNA

Le Diplôme National d'Art

sanctionne le 1er cycle en option Art ou Design, inscrit au Niveau II de la certification professionnelle et confère grade de Licence.

Le diplôme consiste en une sélection de propositions plastiques qui s'accompagne d'une présentation orale et d'un Mémo, document écrit. Celui-ci vient rendre compte de trois ans de travail et de l'émergence d'un projet personnel, en art ou en design. Les étudiants doivent savoir formuler l'origine, l'enjeu et l'évolution d'une démarche et l'inscrire dans un champ référentiel.

Le Memo résume le parcours individuel de 3 années d'études artistiques, et donne des éléments d'orientation de projet, de mobilité et de mémoire pour le 2ème cycle, dans un document écrit de 5 à 10 pages. Les épreuves du DNA se déroulent avec un jury spécifique, en art ou en design.

Le jury comprend trois membres, deux personnalités qualifiées extérieures à l'établissement et un enseignant, nommés par le directeur. Le DNA correspond à 180 ECTS, dont 15 ECTS réservés au diplôme.

LE DNSEP

Le Diplôme National Supérieur d'Expression Plastique

sanctionne le 2e cycle en option Art ou Design. Inscrit au niveau 1 de la certification professionnelle et au niveau 7 du cadre européen des certifications (CEC), il confère grade de Master. Le DNSEP permet de se présenter aux concours de l'Agrégation, du Capes et du Capet.

Le DNSEP correspond à 300 ECTS dont 30 ECTS réservés au diplôme (25 ECTS pour le travail plastique et 5 ECTS pour le mémoire).

L'épreuve du DNSEP consiste à présenter :

- . un travail plastique,
- . un mémoire.

LA SOUTENANCE DU MÉMOIRE

est d'une durée de 20 min. Elle a lieu au semestre 10. Le jury de soutenance du mémoire comprend un représentant des enseignants de l'école et une personnalité qualifiée du jury de diplôme, dont l'un est un docteur.

La présentation du travail plastique, d'une durée de 40 min, a lieu au semestre 10 à une date fixée dans le calendrier. Les artistes chercheurs proposent, par leurs œuvres et projets, une forme d'exposition publique, et se préparent à des interpellations critiques. Les critères sont la présentation formelle et critique des travaux, l'évaluation des phases de la recherche et de la production, l'inscription culturelle du travail et la qualité des réalisations. Le jury, nommé par le directeur de l'établissement, comprend cinq membres : un représentant des enseignants de l'école, qui siège au jury de soutenance du mémoire et quatre personnes qualifiées choisies dans le domaine d'activité (artistes, critiques et théoriciens, producteurs de l'art ou du design), dont une préside le jury.

LES BOURSES DE PRODUCTION

sont attribuées aux étudiants diplômables (DNA et DNSEP), en soutien à la réalisation de leurs travaux. Elles sont conditionnées par le vote annuel du budget de l'EPCC.

LE SUPPLÉMENT AU DIPLÔME

Délivré après obtention du DNSEP en fin de cursus, ce document a pour objectif de donner une lisibilité claire du parcours et des acquis de l'étudiant, du niveau international. Il récapitule les enseignements suivis et crédits obtenus en 2e cycle et les expériences de mobilité de l'étudiant. Il informe sur les objectifs pédagogiques du cursus suivi et les modes d'évaluation de l'établissement scolaire qui délivre le diplôme.

LES CERTIFICATS

Les étudiants disposent d'un certain nombre de crédits européens de transfert (ECTS), qui peuvent donner droit à des équivalences à l'université. Des certificats sont délivrés pour la validation des années intermédiaires :

. CEAP : le certificat d'études d'arts plastiques sanctionne la validation des deux premières années d'études.

. CESAP : le certificat d'études supérieures d'arts plastiques peut être obtenu à l'issue de la quatrième année d'études.

STAGE ET INSCRIPTION PROFESSIONNELLE

STAGES

Le stage professionnel fait partie intégrante du cursus de formation, il est obligatoire en année 2 et en année 4. Il permet à l'étudiant d'intégrer sur une durée déterminée un milieu professionnel défini, afin de faire l'acquisition de savoirs et de modes de production spécifiques.

En année 2, le choix du stage se fait en début de semestre 4, en accord avec les enseignants du Parcours. Il se déroule soit au mois de juin, soit pendant les vacances scolaires, il s'effectue sur une durée minimum de 3 semaines.

En année 4, le choix du stage se fait en semestre 6 ou 7, en accord avec les enseignants des Plateformes et les enseignants référents mobilité.

Le stage se déroule au semestre 8 ou pendant les vacances scolaires en France ou à l'étranger. Les étudiants peuvent obtenir une bourse à la mobilité (Aquimob ou Erasmus+) s'ils réalisent un stage de 3 mois minimum.

Le stage s'effectue sur une durée d'un à six mois.

Avec l'accord des enseignants des Parcours et des Plateformes les étudiants peuvent réaliser des stages supplémentaires aux stages obligatoires.

Une convention de stage est établie au préalable par l'école, garantissant le maintien des droits étudiants pendant la durée du stage.

LE RAPPORT DE STAGE

Un rapport doit être rédigé à l'issue du stage. Dans ce rapport, il est préconisé de présenter l'entreprise d'accueil, les missions confiées et réalisées, les contraintes, les productions réalisées et la valeur ajoutée à l'entreprise, les apports du stage pour le cursus de formation, pour le projet de recherche personnelle et pour une orientation professionnelle future.

Il relate l'expérience de connaissance des milieux professionnels (économique, culturel), toute chose qui peut aider l'étudiant à progresser, tant sur le plan de la recherche, que sur le plan de la professionnalisation.

LES CRÉDITS LIÉS AU STAGE

Des crédits sont affectés pour la réalisation des stages obligatoires : le stage en année 2 est validé après remise du rapport de stage et donne lieu à l'obtention de crédits au semestre 5 ; le stage en année 4 est validé après remise du rapport de stage et donne lieu à l'obtention de crédits au semestre 8.

LE STAGE À L'ÉTRANGER VALIDATION DES CRÉDITS DU SEMESTRE

Les étudiants en année 4 qui partent en stage à l'étranger au semestre 8 doivent, avant leur départ, convenir avec leurs enseignants (Plateforme, séminaire et directeur de mémoire) des modalités du suivi à distance qui leur permettra de valider leurs enseignements à leur retour. Ces modalités sont contractualisées. Les étudiants présentent leur bilan semestriel à leur retour.

PRATIQUE ARTISTIQUE & INSCRIPTION PROFESSIONNELLE

Des modules d'information et de sensibilisation pratique sur le contexte statutaire et socio-professionnel dans le champ de l'art et du design sont organisés sur des demi-journées. Ils sont ouverts à tous les étudiants sur inscription. Ils sont animés par une équipe d'acteurs culturels impliqués au niveau local et national.

Les axes prioritaires abordés sont :

- . le statut fiscal et social de l'artiste auteur,
- . les droits d'auteur et rémunération des artistes,
- . les types de contrats,
- . la connaissance des statuts socioprofessionnels, des modalités de création d'une micro-entreprise, d'une association,
- . répondre à un marché public.

RECHERCHE

Les lignes de Recherche résultent d'une présence de problématiques récurrentes dans les enseignements depuis la première jusqu'à la cinquième année. Ces problématiques évoluent au fil du temps, des équipes et des diverses expérimentations, et elles se développent par l'émergence de sujets innovants.

Dans le cadre de la reconfiguration entamée au printemps 2017, le programme de Recherche de l'École supérieure des Beaux-Arts de Bordeaux s'appuie sur ses deux Options Art et Design, par la mise en place des Plateformes de Recherche et dans la création de l'Unité de Recherche « Édition » (Livre, Cinéma, Son).

Les Plateformes Art et Design vont poursuivre les programmes « Au milieu des choses » et « Stop City » pour les conclure ou les transformer dans une nouvelle configuration.

L'UNITÉ DE RECHERCHE « ÉDITION »

va se déployer par le lancement d'une Web-Radio, appuyée sur les ressources logistiques et le flux de Mollat-Vox. Et par l'accompagnement de l'édition des cours d'Emmanuel Hocquard par P.O.L. en une « saison EH », comprenant une série d'expositions, de performances et de programmes radio tout au long de l'année 2017-18.

L'Unité de Recherche « Edition » met l'accent sur l'acte de publier, en défendant l'idée que publier n'est pas simplement produire des formes éditoriales. Il s'agit surtout de créer un public, voire contre-public.

L'édition à l'EBABX est liée à la situation particulière de l'école, marquée d'une part par le fait que les écritures éditoriales y sont intégrées à un projet pédagogique en art et en design, et d'autre part, par la manière dont les Parcours, les Plateformes et les séminaires lient les questions du livre, du son et du cinéma aux modes de production et de réflexion des étudiants.

À partir de cette situation, l'EBABX envisage, de manière interdisciplinaire, la diversité des pratiques qui, investies par les « auteurs » que sont les designers graphiques, les écrivains, les musiciens, les cinéastes, les artistes, peuvent prendre valeur de prises

de position, tout en donnant lieu, bien sûr, à des objets d'édition et de diffusion.

L'importance de l'édition pour les étudiant.e.s en art, n'a pas seulement à voir avec les qualités formelles et objectives d'une publication, mais également avec les possibilités qu'ouvre l'acte de publier en tant que tel. Les enjeux des pratiques d'édition, de création, de mise en forme, de diffusion, de lecture, s'envisagent au-delà de questions de rôles, de savoir-faire ou de compétences. Ce qui est en jeu est d'être attentif aux modes de fonctionnement, aux échanges et aux agencements dont dépendent les objets éditoriaux, pas seulement à leurs sens ou aux intentions de leurs producteurs.

De plus, si la partie enseignement à l'édition trouve ses marques dans une alliance entre le design et l'art, elle se fonde aussi sur la formation et l'apprentissage technique à la réalisation, livrant à chacun des étudiants inscrits dans son option des solutions autonomes et singulièrement identifiées.

Pour les réalisations, l'école dispose d'un atelier d'impression numérique, d'une imprimerie offset et de sérigraphie, d'un studio son, d'un studio photo et d'un studio vidéo. Des partenariats institutionnels et privés ouvrent l'Unité Edition sur des outils, des lieux de diffusion publique, des réseaux professionnels pour des expérimentations de création multiples.

UNE SAISON E. HOCQUARD

L'EBABX entend manifester un hommage à Emmanuel Hocquard, à l'auteur et à l'enseignant au sein de l'école des Beaux-Arts de Bordeaux. Au printemps 2016, l'Université et l'ENS ont organisé le premier colloque de recherche sur l'écrivain, qui a rappelé l'importance et l'influence majeure de cette personnalité discrète sur plusieurs générations, entre la France et les États-Unis.

Les éditions P.O.L. préparent l'édition des cours qu'Emmanuel Hocquard a donnés au sein de l'École des Beaux-Arts de Bordeaux (notamment au travers de l'ARC P.I.S.E.) entre 1990 et 2005 qui va paraître en mars 2018.

- Une exposition à la Galerie de l'école regroupant deux expositions qui ont été organisées au Centre International de Poésie — cipM — de Marseille (une exposition de ses

manuscrits et une exposition de ses photographies inédites).

- Une série d'émissions de radio au sein de la nouvelle Radio de l'EBABX, conduite par Maël Guesdon et Catherine Gilloire, au travers des archives sonores d'Emmanuel Hocquard et la diffusion de témoignages (anciens étudiants, collègues, artistes ou auteurs).
- Une série de dialogues à la Station Ausone, réunissant chaque fois deux auteurs, artistes ou chercheurs.
- Une installation multi-média par les étudiant.e.s dans le cadre de l'Escalade du Livre (weekend du 06-08 avril 2018), et dans les murs de la Galerie de l'EBABX, déployant les matériaux et archives des cours d'Emmanuel Hocquard en son sein.
- Une participation à la Librairie Olympique au printemps 2018, pour le lancement d'un livre d'entretiens entre Éric Audinet et Emmanuel Ponsard (directeur du cipM), autour de la Grammaire de Tanger d'Emmanuel Hocquard.

UNE JOURNÉE D'ÉTUDE

Dans le cadre de l'exposition « L'image-livre, éditeurs et artistes de l'avant-garde tchèque 1920-1939 » qui aura lieu au Musée des arts décoratifs et du design de Bordeaux du 25 janvier à 6 mai 2018, et de la présentation d'une collection de plus d'une centaine de livres et documents permettant la (re)découverte des expérimentations qu'a opérée une génération d'artistes, de poètes, d'écrivains et d'éditeurs autour de la question fondamentale du rapport entre les écritures nouvelles et l'image, l'EBABX et le MADD organisent une journée d'étude avec des éditeurs, artistes, graphistes, auteurs autour des notions d'héritage conceptuel, de rapport au multilinguisme et des apports technologiques qui encadrent la production contemporaine.

INITIATION À LA RECHERCHE

LE MÉMOIRE

Le mémoire donne une lecture du territoire de recherche à l'œuvre en Art ou en Design, à travers des formes d'écriture à large spectre, afin de les adapter au mieux à un contenu spécifique. Il articule recherche documentaire, recherche théorique et historique, analyse critique et recherche visuelle.

LES SÉMINAIRES

En Master, les séminaires en Art et en Design sont définis en fonction de sujets de réflexion tirés de l'actualité théorique contemporaine :

- Les relations aux textes et à l'édition entretenues par les artistes pour Book Society,
- Les manières de périodiser et de subjectiver notre époque pour Le bel aujourd'hui. Enquête sur les formes du présent.
- Dans le contexte d'un design critique, le questionnement de la notion « habiter » pour Contre-Habiter et de la notion de directeur artistique pour L'œil vérité.

Les séminaires et les journées d'étude mettent en relation les étudiants avec des producteurs critiques et des chercheurs universitaires à l'occasion de journées d'études ou de colloques.

LES PROGRAMMES AU SEIN DES PLATEFORMES ART ET DESIGN

L'adossement à la recherche est entrepris dans des cadres variés, qu'il s'agisse de l'université, de centres d'art et d'écoles d'art engagées dans la recherche, en France et à l'étranger, et aussi de programmes de recherches appartenant à des structures indépendantes.

Le programme de recherche Au milieu des choses, lancé en 2014, se clôture avec la conception d'une exposition et d'une édition dans le cadre d'un partenariat avec l'artothèque de Pessac, programmée dans leur espace en mars 2018. Elle présentera de « nouvelles formes d'édition » qui tiennent essentiellement de transformations à travers des processus divers procédés d'impression d'objets numériques, œuvres ou fichiers immatériels dans des objets tangibles (livres, affiches, objets, films, chorégraphies...), ce qui en permet la circulation potentielle dans des circuits publics et marchands existants (musées et galerie d'art, librairies et bibliothèques, artothèques) sans recourir à des supports électroniques.

La recherche design Stop City engagée en 2014 poursuit son analyse de la complexité de situations repérées en faisant

appel à de nombreux champs d'observation pour prendre en considération les données urbanistiques, l'architecture privée et publique, le design ou le non-design des espaces publics mais également les pratiques artistiques, les contextes sociaux, politiques, médiatiques,... Le programme revient en 2018 sur son territoire à Bordeaux.

PUBLICATIONS DE L'EBABX

2017

- . *A380, nos déplacements terrestres, maritimes, aériens*, workshop, EBABX – ENSCBP – KEDGE Business School
- . *Vupplatef, Voir un peu plus à travers les fissures des murailles*, publication du programme de recherche de l'EBABX, 2017
- . *Punk's not dead*, édition du studio Blick!, Design, EBABX

2016

- . *Artists' Leaks*, séminaire The Book Society, EBABX
- . *Nowhere*, Compil, édition du studio Blick!, Design, EBABX
- . *Vupplatef, Voir un peu plus à travers les fissures des murailles*, publication du programme de recherche de l'EBABX, 2016
- . *Catalogue Première*, n°21, Centre d'art contemporain de Meymac, exposition d'une sélection de diplômés des écoles d'art de Bordeaux, Bourges, Clermont-Ferrand et Limoges., 2016
- . *BABY-BOOM : espace du nouveau-né*, workshop, EBABX – ENSCBP – KEDGE Business School

2015

- . *Oops I did it again*, édition réalisée pour la Biennale Exemplaires - Formes et pratiques de l'édition à Lyon 2015, EBABX
- . *SAD : Sensibilités, Aides, Déficiences*, workshop, EBABX – ENSCBP – KEDGE Business School
- . *The Library of Helen Chadwick*, The Social Life of the Book - n°6, Will Holder, Édition Castillo Corrales

2014

- . *Les 50 pas du Roi*, Recherche ARC Designs Mixtes et exposition Biennale d'architecture, d'urbanisme et de design Agora Bordeaux 2014, EBABX
- . *Douglas Huebler*, séminaire The Book Society, EBABX
- . *Archives Vivantes, Recherches Indisciplinaires*, journée d'étude avec Pierre Baumann, Antonia Birnbaum, Tom Ivison, Jerszy Seymour, EBABX
- . *Pensée Nomade Chose Imprimée*, Histoire d'un atelier nomade de l'École des Beaux-Arts de Bordeaux 1989-2013, Paraguay Press
- . *Manuel d'impression Offset*, édition de l'atelier Offset, EBABX
- . *Positions*, Compil, édition du studio Blick!, Design, EBABX
- . *Contre visite à la Cité Frugès*, Recherche Design, édition et

- exposition à la Maison municipale Frugès – Le Corbusier, à Pessac, EBABX
- . *Innovations Humanitaires*, workshop, EBABX – ENSCBP – KEDGE Business School
- . *Art by Telephone...recalled*, Édition MIX., Cneai-, La Panacée, Esba TALM, EBABX
- . www.rosab.net/bee/ Rosabee, *Sigma les archives vivantes*, EBABX
- . *Die Toilette*, The Social Life of the Book - n°5, Jon Bywater, Louise Menzies, Marnie Slater, Édition Castillo Corrales
- . *Kinésique de la page*, The Social Life of the Book - n°4, Avigail Moss, Édition Castillo Corrales

2013

- . <http://www.rosab.net/> Rosab 5, *Environnement et design*, EBABX et CAPC
- Retrouvez toutes ces éditions et publications à la Bibliothèque de l'école.



PARTENARIATS

De nombreuses collaborations sont développées pour des projets pédagogiques diversifiés, tant au niveau local qu'international. Elles permettent l'ancrage de l'École sur son territoire et organisent son rayonnement. Les collaborations sont ciblées en fonction des compétences des structures et du projet de l'École.

PRINCIPAUX PARTENARIATS UNIVERSITAIRES & ACADÉMIQUES

- . Conservatoire de Bordeaux Jacques Thibaud
- . École nationale supérieure d'architecture et du paysage de Bordeaux - EnsapBx
- . École nationale supérieure de Chimie et de Physique de Bordeaux (ENSCP)
- . Institut Polytechnique de Bordeaux - INP
- . KEDGE Business School Bordeaux
- . École Nationale Supérieure d'Art et Métiers de Bordeaux - ENSAM
- . Ecole Nationale Supérieure des Beaux-Arts de Lyon - ENSBAL
- . Estba École Supérieure Théâtre Bordeaux Aquitaine
- . École Supérieure d'Art du Pays Basque, Biarritz
- . Université Bordeaux Montaigne, Bordeaux 3

PRINCIPAUX PARTENAIRES CULTURELS

- . Abbaye Saint-André - Centre d'art contemporain de Meymac
- . Biennale Agora Bordeaux
- . arc en rêve centre d'architecture, Bordeaux
- . Les arts au mur arthothèque de Pessac
- . Le Bel Ordinaire Pau
- . CAPC musée d'art contemporain de Bordeaux
- . Cap Sciences à Bordeaux
- . Centre du livre d'artistes, cdla, Saint-Yrieix
- . Cinéma Utopia Bordeaux
- . Confort Moderne Poitiers
- . Le Cuvier cdc.
- . Écla Aquitaine Agence régionale
- . L'Escale du Livre Bordeaux
- . Fabrique Pola à Bordeaux
- . Festival Doc en mai Bordeaux
- . Festival International du film indépendant de Bordeaux - FifiB
- . Festival de littérature Ritournelles
- . Fondation de France - Prix Reynal
- . FRAC Aquitaine

- . Galerie Treize, Paris
- . Institut culturel français
- . JUNKPAGE
- . La Manufacture Atlantique
- . Musée des arts décoratifs et du design de Bordeaux
- . Musée des Beaux-Arts de Bordeaux
- . Musée départemental d'art contemporain de Rochecrouart
- . Pollen, Résidence d'artistes à Montflanquin
- . Sister Productions
- . Station Ausone
- . TNBA - Théâtre National de Bordeaux Aquitaine
- . Zébra3

ÉDITEURS

- . Mollat
- . Les Requins Marteaux - Zébra3

RÉSEAUX

- . ANdÉA, Association nationale des écoles supérieures d'art
- . Grand Huit, Association des écoles supérieures d'art publiques de la Nouvelle Aquitaine
- . Club des grandes écoles d'Aquitaine
- . CUEA, Communautés d'Universités et Etablissements d'Aquitaine
- . Fusée, réseau des acteurs de l'art contemporain en Aquitaine
- . SODAVI, Schéma d'orientation pour le développement des arts visuels en Nouvelle Aquitaine
- . ELIA - European League of Institutes of the Arts
- . Le Grand Huit, Réseau des écoles supérieures d'art publiques de la Nouvelle Aquitaine

LES PROJETS EXTÉRIEURS

L'EBABX suscite et nourrit des projets extérieurs à partir des « plateformes » et des « parcours » qui sont souvent situés hors de l'École, que ce soit à Bordeaux ou dans d'autres villes du monde, dans un cadre réactif d'incitation à l'invention et à la production des projets suivis par les enseignants. L'éventail très ouvert des partenariats, des types de relations établies par les étudiants avec de nombreuses institutions, des artistes, des métiers et des entreprises, la diversité des articulations économiques, culturelles, artistiques que leurs projets mettent en jeu, appellent des réponses qui dépassent largement le cadre d'une profession et de sa pratique.

INTERNATIONAL

MOBILITÉ INTERNATIONALE

L'EBABX encourage les étudiants à partir en mobilité à l'international pendant leur cursus, en période d'études dans le cadre des échanges avec les écoles partenaires ou en stage professionnel. Le semestre 8 est spécifiquement dédié à cette expérience internationale qui fait partie intégrante du programme du Master.

L'école s'intéresse au développement d'expériences croisées avec des écoles partenaires. Des projets pédagogiques, articulés autour de problématiques communes et notamment autour des pratiques de l'exposition, de l'édition, de la diffusion, de l'action publique et de la professionnalisation des étudiants permettent de créer des contextes d'échange et de mobilité construits conjointement.

L'école est inscrite dans les programmes de l'Union Européenne Erasmus+ et de la Conférence des Recteurs des Universités du Québec (CREPUQ), ainsi que dans le dispositif Aquimob de la Région Nouvelle Aquitaine.

RÉSEAU DE COOPERATION

Depuis plusieurs années, l'école développe des réseaux de coopération et de compétences notamment en 2^e cycle dans le cadre de la recherche.

PÉRIODES D'ÉTUDES & STAGES PROFESSIONNELS À L'ÉTRANGER

L'ANNÉE 4 : L'ANNÉE DE LA MOBILITÉ

Année charnière entre deux années diplômantes, elle est l'année privilégiée pour les départs en périodes d'études ou en stage à l'international.

MOBILITÉ EN PÉRIODE D'ÉTUDES

Les séjours en périodes d'études dans les écoles partenaires se déroulent en général au semestre 8 pour une durée de 3 à 5 mois selon l'école d'accueil. Les étudiants, en lien avec leurs enseignants, ciblent leur destination en fonction des offres pédagogiques pour compléter ou affiner des acquisitions spécifiques et confronter leur projet personnel à un nouveau contexte géographique, social et culturel.

VALIDATION DES CRÉDITS

EN PÉRIODE D'ÉTUDES

En année 4 au semestre 8, le suivi de mémoire est validé à l'EBABX, tous les autres crédits sont validés par l'établissement d'accueil.

LA MOBILITÉ EN PÉRIODE DE STAGE

Le stage permet à l'étudiant d'intégrer sur une durée déterminée un milieu professionnel défini afin de faire l'acquisition de savoirs et de modes de production spécifiques. Les étudiants en année 4 peuvent partir en stage à l'étranger pendant l'année scolaire, de préférence au semestre 8. Les étudiants des années 2 à 5 peuvent partir durant les vacances scolaires d'été. Les étudiants en année 4 qui partent en stage pendant l'année scolaire doivent, avant leur départ, convenir avec leurs enseignants des modalités du suivi à distance qui leur permettra de valider leurs enseignements à leur retour. Ces modalités sont contractualisées avec la coordination pédagogique. Les étudiants présenteront leur bilan semestriel à leur retour. Des crédits sont affectés pour la réalisation du stage obligatoire en années 2 et 4, ils sont validés après remise du **rapport de stage**.

BOURSES DE MOBILITÉ

Pour leurs périodes de mobilité à l'international, les étudiants peuvent bénéficier d'aides financières pour des séjours en Europe par le biais du programme Erasmus+ (Communauté Européenne) et dans le monde entier par le biais du dispositif Aquimob (Région Nouvelle Aquitaine). (il faut attendre de savoir si le dispositif régional restera Aquimob ou pas) Ces aides sont soumises à différents critères d'attribution en fonction de la situation personnelle de l'étudiant, de la destination choisie et de la durée du stage. Il revient à l'étudiant de se renseigner auprès du bureau des relations internationales de l'école pour connaître les différentes possibilités d'aide financière.

ÉCOLES PARTENAIRES

ALLEMAGNE

- . Berlin : Weissensee Kunsthochschule Academy of art
- . Halle : Burg Giebichenstein Kunsthochschule University of Art and Design
- . Offenbach : Hochschule Für Gestaltung Offenbach (HFG)
- . Sarrebrück : Hochschule der Bildenden Künste Saar (HBKsaar)

ARGENTINE

- . Mendoza : Université UNCUIYO

BELGIQUE

- . Bruxelles : Luca School of arts
- . Bruxelles : . ERG Ecole de recherche graphique
- . Gent : Hogeschool Gent, School of arts KASK and Conservatory

BRÉSIL

- . Sao Paulo : Ecole de communication et d'art

CANADA

- . Montréal : Concordia University Canada
- . Montréal : UQAM

CHINE

- . Shanghai : Ecole Off shore de Nancy

DANEMARK

- . Copenhague : Royal Danish Academy of Art, Schools of visual arts

ESPAGNE

- . Jaen : EA José Nogué
- . Salamanque : Université de Salamanca
- . Valence : Universitat Politecnica de Valencia
- . Oviedo : Escuela de arte
- . Vitoria Gasteiz : EADS

GRÈCE

- . Athènes : Athens School of Fine arts (ASFA)

ICELAND

. Reykjavik : Academy of the arts
ITALIE
 . Milan : Politecnico di Milano Scuola del Design
JAPON
 . Fukuoka : Kyushu Sango University
OUZBEKISTAN
 . National Institut of Fine arts and design de tashkent
POLOGNE
 . Cracovie : Akademia Szutuk Pieknych im jana Matejki w Krakowie
ROUMANIE
 . Cluj Napoca : Université d'Art et de Design
TURQUIE
 Istanbul : Mimar Sinan University

de grands équipement typiques d'une ville du Bloc de l'Est, une urbanisation moderniste dans les années 60-70, jusqu'à aujourd'hui où l'agglomération continue à se transformer et à se développer à un rythme soutenu notamment dans le centre ville, accroissant les besoins de transport. Densité, planification, légalisation, privatisation, espace public, mobilité, revitalisation sont autant de questions clés pour cette nouvelle Master Class pluridisciplinaire réalisée en partenariat avec la Faculté des Beaux-Arts de Varsovie.

LA MOBILITÉ ENSEIGNANTE

Chaque année des enseignants peuvent bénéficier de mobilité d'enseignement dans des universités partenaires. Pour l'année 2017- 2018 des mobilités sont prévues à l'école Off shore de Shanghai en Chine, à l'école de Brème en Allemagne, à l'école d'art d'Athènes et à Cluj Napoca en Roumanie. Ces mobilités individuelles sont généralement le point de départ de projets pédagogiques pour les années suivantes.

- Berges in the moove
 Workshop et exposition avec la HFG d'Offenbach (Allemagne), dans le cadre des accords de la Nouvelle Aquitaine avec le Land de Hesse. (novembre 2017) Des étudiants en art et design, français et allemands, interviendront dans les espaces du Goethe-Institut Bordeaux, pour exposer leurs travaux en relation avec leurs recherches personnelles.

- Station scénographique
 Atelier de recherche et d'expérimentation sur la scénographie d'exposition, dans le cadre du Master Designs en partenariat avec le Master Design exposition de l'ENSBA de Lyon et l'Université de Lyon 2. (2 workshops : novembre 2017 ; janvier 2018). Thématique de l'année 2017-2018 : la didactique scientifique.

LES PROJETS À L'INTERNATIONAL

- Stop City Varsovie 240hours
 Master Class organisée en partenariat avec l'EnsapBx (Ecole nationale supérieure d'architecture et de paysage de Bordeaux) et le Politecnico de Milan (Italie), dans le cadre du projet de recherche Stop City.
 La troisième Master Class, du 11 au 21 septembre 2017 à Varsovie, ville capitale de la Pologne. Le mélange de styles architecturaux qui font la spécificité de la ville reflète son histoire mouvementée : plus de 85% du centre historique de la ville ont été détruits en 1944 et reconstruits rapidement selon une réhabilitation méticuleuse du patrimoine à l'identique, une croissance spectaculaire au cours de la seconde moitié du XX^e siècle avec le lancement sous le régime communiste mis en place par les Soviétiques de grands projets de construction de logements pour remédier à la pénurie ainsi que

- Projet Franco-argentin, programme innov art.
 Echanges de pratiques entre enseignants et professionnels de l'édition. Plusieurs temps de travail sont prévus entre février 2018 et novembre 2019. Echanges de savoirs faire, de pratiques, d'outils pédagogiques entre les 3 écoles partenaires sur la thématique de l'Édition dans son sens le plus large.

- Los Angeles : « Sense of drift ».
 février/mars 2018 en partenariat avec l'Ecole supérieure d'art Pays Basque Biarritz. Ce projet concerne les étudiants des années 2,3 et 4. Articuler immersion locale active et publications d'artistes en projetant «l'invention d'un lieu». Créer un espace collectif insoupçonnable à l'heure qu'il est, révélé en fin de séjour, mêlant production physique, circulation numérique et partage social .



4. CATALOGUE DES COURS

SOMMAIRE

ANNÉE 1

PARCOURS

- . LE TEMPS SCELLÉ → 33
- . SÉMINAIRE GEORGES DIDI-HUBERMAN
et COURS DE D. ETCHEPARE → 33
- . MASON & DIXON → 34
- TEMPS MORT, OU L'ART DE NE POINT S'ENNUYER → 35
- . SELF SERVICE → 36
- LE RAYON VERT → 37
- . TOUT DOIT APPAÎTRE → 38
- THE BIGGER PICTURE → 39
- . OBJET NON IDENTIFIÉ → 40
- SERENDIPITY → 41
- . CONTEXTES → 42
- ETEIGNEZ LA LUMIÈRE / MONTEZ LE SON → 43
- . ODYSSEE DE L'ESPACE → 44
- PULP FICTION → 45

-

COURS THÉORIQUES AU CHOIX

- . ACTUALITÉS DES EXPOSITIONS → 47
- . ÉCRITURES CONTEMPORAINES → 48
- . HISTOIRES DE SON → 49
- . LE SECRET DES LICORNES → 50
- . LE SPECTACLE DOIT-IL CONTINUER ? → 51
- . PHOTO-PHOTO-PHOTO → 52
- . HISTOIRE DU DESIGN GRAPHIQUE, DU DESIGN ÉDITORIAL
ET DE L'ILLUSTRATION → 53
- . SERIAL DESIGN → 54

-

COURS THÉORIQUE OBLIGATOIRE

- . INTRODUCTION À L'HISTOIRE DE L'ART CONTEMPORAIN
→ 46

-

FORMATIONS LOGICIELLES

- . IN DESIGN EASY → 55
- . ATELIER D'ANIMATION → 56
- . FORMATION LOGICIELS → 57

INITIATIONS TECHNIQUES

- . DÉCOUPE LASER, CÉRAMIQUE, MATÉRIAUX, MAQUETTE
SÉRIGRAPHIE → 58

INITIATIONS PRATIQUES

- . DESSINS, JARDIN, PHOTOGRAPHIE, PRATIQUE SONORE,
SON, VIDÉO → 59

FORMATIONS LOGICIELLES OBLIGATOIRES

- . AO/IA (années 1 et 2) → 60

-

LANGUES ÉTRANGÈRES

- . APPLIED ART ENGLISH → 62
- . ESPAGNOL → 63

-

- . STAGE → 64
- . ECTS ANNÉE 1 → 65

ANNÉES 2 ET 3

PARCOURS

- . LE TEMPS SCELLÉ → 33
- . SÉMINAIRE GEORGES DIDI-HUBERMAN
et COURS DE D. ETCHEPARE → 33
- . MASON & DIXON → 34
- TEMPS MORT, OU L'ART DE NE POINT S'ENNUYER → 35
- . SELF SERVICE → 36
- LE RAYON VERT → 37
- . TOUT DOIT APPAÎTRE → 38
- THE BIGGER PICTURE → 39
- . OBJET NON IDENTIFIÉ → 40
- SERENDIPITY → 41
- . CONTEXTES → 42
- ETEIGNEZ LA LUMIÈRE / MONTEZ LE SON → 43
- . ODYSSEE DE L'ESPACE → 44
- PULP FICTION → 45

-

COURS THÉORIQUES AU CHOIX

- . ACTUALITÉS DES EXPOSITIONS → 47
- . ÉCRITURES CONTEMPORAINES → 48
- . HISTOIRES DE SON → 49
- . LE SECRET DES LICORNES → 50
- . LE SPECTACLE DOIT-IL CONTINUER ? → 51
- . PHOTO-PHOTO-PHOTO → 52
- . HISTOIRE DU DESIGN GRAPHIQUE, DU DESIGN ÉDITORIAL
ET DE L'ILLUSTRATION → 53
- . SERIAL DESIGN → 54

-

FORMATIONS LOGICIELLES OBLIGATOIRES

- . AO/IA (années 1 et 2) → 60
- . DESSIN (TECHNIQUE) ASSISTÉ PAR ORDINATEUR
(année 3 option Design) → 61

-

LANGUES ÉTRANGÈRES

- . APPLIED ART ENGLISH → 62
- . ESPAGNOL → 63

-

- . STAGE → 64
- . ECTS ANNÉE 2 → 66
- . ECTS ANNÉE 3 → 67

CYCLE 1

ART ET DESIGN



LE TEMPS SCELLÉ

AVEC NORA MARTIROSYAN, CYRIAQUE MONIEZ, CHRISTOPHE BALLANGÉ
INTERVENTIONS DE DELPHINE ETCHEPARE

-Parcours obligatoire au choix
-Français
-Hebdomadaire
Années 2-3 : lundi au jeudi
des semaines vertes
jeudi des semaines oranges
Année 1 : lundi au mercredi
des semaines vertes

ÉVALUATION / MODE ET CRITÈRES
Présence, engagement, curiosité.

PROGRESSIVITÉ ET RESTITUTION
Le premier semestre est un temps favorable pour s'informer et acquérir les techniques nécessaires afin de développer des projets qui seront finalisés et diffusés au deuxième semestre.

PROBLÉMATIQUE D'ÉTUDE

Ça va trop vite...
Nous court-circuitons trop souvent le temps nécessaire à la maturation d'un projet, le temps composé des recherches, d'échecs, de la quête de l'inspiration.

Avec le Parcours « Le temps scellé » nous proposons aux étudiants la possibilité d'un travail constant d'atelier avec un temps d'expérimentation, de réflexion et de production.

La question de l'écriture sera centrale. À partir des premières ébauches, des intuitions et des idées, nous ferons un travail sur le temps long, qui comprendra l'écriture, la réécriture, le passage de la page à l'écran, du statique au dynamique et réciproquement ... la recherche.

Le choix du médium ne sera pas primordial, l'accent sera davantage mis sur l'acquisition d'une méthodologie de travail grâce à la constance de l'effort.

MÉTHODOLOGIE / DÉROULEMENT

Au sein du parcours des temps privilégiés seront consacrés au son, à la vidéo, au cinéma, à la peinture, à l'écriture et à l'animation. L'équipe d'enseignants accompagnera les travaux des étudiants dès la phase initiale en les nourrissant de références, en abordant les méthodes d'écriture et de préparation, lors de la phase plus technique de constitution, de réalisation jusqu'à la finalisation du projet. Nous suivrons les réalisations des étudiants en leur donnant une visibilité au sein de l'école mais aussi hors école.

MODE D'ENSEIGNEMENT

Ce travail d'atelier constant sera ponctué de moments forts avec des workshops, des interventions, des rencontres et quelques projets extérieurs.

OBJECTIFS

ET APPORTS DE CONNAISSANCES

Mettre en place un travail d'atelier constant en favorisant le temps d'expérimentation, de réflexion et de production nécessaire.

•
Ce cours est complété par le cours associé

SÉMINAIRE

DE GEORGES DIDI-HUBERMAN

&

INTERVENTIONS

DE DELPHINE ETCHEPARE

dans le cadre du partenariat avec l'Ecole Supérieure Pays Basque

MASON & DIXON

UNE ÉPOPÉE DE PRATIQUES ET D'EXPÉRIENCES

AVEC CHRISTOPHE BALLANGÉ, FRANCK ÉON, FLORENT LAHACHE, SÉBASTIEN VONIER

- Parcours obligatoire au choix
- Français
- Hebdomadaire
Années 2-3 : lundi au jeudi
des semaines vertes
jeudi des semaines oranges
Année 1 : lundi au mercredi
des semaines vertes

ÉVALUATION / MODE ET CRITÈRES

Évaluation continue selon les critères suivants : approche formelle et critique, qualité des réalisations, inscription culturelle, origine et évolution de la démarche.

PROGRESSIVITÉ ET RESTITUTION

La progressivité est principalement incarnée par la position de l'étudiant qui s'affine face à la succession des expériences qu'il produit. Les restitutions seront événementielles et proposées au fur et à mesure des possibilités.

PROBLÉMATIQUE D'ÉTUDE

L'idée de ce Parcours trouve son origine dans un récit d'aventure, nommé celui de Mason et Dixon, deux explorateurs américains du 18^e siècle dont l'écrivain postmoderne Thomas Pynchon a tiré un roman débordant et foutraque aux allures d'épopée (Mason & Dixon, 1997). Prenant appui sur son exemple, le Parcours interrogera les notions d'expérience, de péripétie, de voyage, de hasard, de paysage et de frontière, d'un certain rapport entre action et contemplation tel que l'exploration et l'aventure le mettent en jeu. La thématique de la narration, mais aussi de la perception et de l'imaginaire, y occupera une place centrale. Et, puisqu'avec l'aventure vient aussi toujours la mésaventure ; la question de la réussite et du ratage, de la prouesse et du fiasco fera partie intégrante de nos réflexions.

MÉTHODOLOGIE / DÉROULEMENT

Le Parcours se décomposera en une série de moments qui auront lieu alternativement dans et hors de l'atelier. Se relayeront ainsi au fil des semaines : excursions proches ou lointaines, rencontres avec des artistes et des théoriciens, moments de paroles (corner speaker), accompagnement et transmission pédagogiques, restitution et présentation publique, moments d'élaboration théorique, ainsi qu'un projet d'écriture et d'édition. À partir de ces expériences variées, à la fois collectives et individuelles, il s'agira pour les étudiants d'inventer des projets appropriés, au cas par cas. Différents mediums seront abordés en fonction des situations rencontrées. L'un des enjeux décisifs sera de parvenir à restituer les expériences, tantôt

dépaysantes, tantôt poétiques ou inédites. Mises en jeu : les situations créées mettront à l'épreuve le langage et le travail artistique qui se construit, en usant d'analogies, d'ellipses, de métaphores...

MODE D'ENSEIGNEMENT

L'accompagnement artistique et critique se fondera sur des échanges collectifs et individuels, en s'appuyant sur les compétences variées des enseignants du Parcours, du cours théorique qui y est associé, ainsi que des personnalités invitées. À partir des situations et des contextes créés par les excursions hors de l'atelier, l'attention sera mise sur les étapes du projet, de l'intuition première à la mise en œuvre finale, à travers des discussions sur les enjeux, les moyens mis en œuvre, la méthode ainsi que l'accompagnement technique.

OBJECTIFS

ET APPORTS DE CONNAISSANCES

La perspective de l'épopée qui oriente ce Parcours doit permettre aux étudiants de raccrocher leurs investigations formelles dans l'atelier à une série d'expériences singulières hors de l'atelier. À travers ce va-et-vient, il s'agira d'installer les étudiants dans une pratique artistique autonome positionnée dans le monde qui l'entoure, avec les connaissances spécifiques nécessaires... L'objectif est de parvenir à être à la fois pleinement dans l'expérience et de parvenir à inventer une distance critique pour la situer dans une histoire et une trame culturelle plus vaste.

TEMPS MORT, OU L'ART DE NE POINT S'ENNUYER

•

AVEC FLORENT LAHACHE

- Cours théorique associé au Parcours
Mason & Dixon
- Français
- Bi-hebdomadaire
- Séance de 3h en semaine verte

ÉVALUATION / MODE ET CRITÈRES
Participation, recherches et écriture.

PROBLÉMATIQUE D'ÉTUDE

« Temps mort » sera un lieu d'élaboration, de recherche et d'écriture associé aux pratiques du Parcours Mason & Dixon. Le cours visera d'abord à problématiser et à documenter les notions d'expérience, d'exploration et d'aventure qui en sont l'objet, en les inscrivant dans une histoire culturelle plus large : comment naît l'idéal moderne de la vie aventureuse ? De quelle manière s'articule-t-il avec le principe d'une « vie-artiste » ? Qu'est-ce que vivre une expérience aujourd'hui ? Pour l'éclairer, nous interrogerons une série de notions connexes, comme celles de l'ennui, de la routine ou de l'indifférence. Car l'utopie de la vie aventureuse est indissociable d'une histoire négative : l'émergence au 20^e siècle d'une temporalité immobile (le quotidien), marquée par la répétition, la contrainte sociale, l'opposition du travail et du loisir – séparation de soi-même avec soi-même que la vie aventureuse cherche précisément à conjurer.

MÉTHODOLOGIE / DÉROULEMENT

Le cours prendra appui sur des œuvres et des textes qui seront présentés, analysés et soumis à la discussion collective. Plusieurs séances seront consacrées à la conception d'un objet écrit, dont la nature est à définir en rapport avec les enjeux et les expériences du Parcours.

MODE D'ENSEIGNEMENT

Cours théorique, dont la forme s'approchera d'un séminaire.

OBJECTIFS

ET APPORTS DE CONNAISSANCES

Outre la fréquentation de la littérature théorique, deux points concentrent l'attention : parvenir à situer et à historiser les expériences artistiques d'une part ; mettre en place les bases d'un travail d'écriture personnel d'autre part.

SELF SERVICE

TECHNIQUES DE SOI, MISES EN RÉCIT ET DIFFUSIONS...



AVEC PHILIPPE BOUTHIER, PAOLA SALERNO, CLARA SCHULMANN,
BENJAMIN THOREL, BENJAMIN VALENZA

- Parcours obligatoire au choix
- Français
- Hebdomadaire
Années 2-3 : lundi au jeudi
des semaines vertes
jeudi des semaines oranges
Année 1 : lundi au mercredi
des semaines vertes

ÉVALUATION / MODE ET CRITÈRES

Assiduité, réactivité, capacité
à s'investir et à dialoguer.

PROGRESSIVITÉ ET RESTITUTION

L'ensemble du parcours donnera lieu
à différentes modalités de restitution :
édition, programmation, perfor-
mances, installations.

PROBLÉMATIQUE D'ÉTUDE

Au début des années 1980, Michel Foucault démarre l'une de ses grandes enquêtes sur l'écriture de soi. Les processus identitaires qu'il a en tête se rassemblent pour lui autour de différentes techniques qu'il décrit à l'aune du recul réflexif qu'elles offrent aux individus pour mieux « vivre leur vie ». Le champ de recherche défini par Foucault s'avère aujourd'hui prémonitoire : les nouvelles « techniques de soi » que sont les réseaux sociaux, les smartphones et assistants personnels, et autres intelligences embarquées dans les frigos et voitures, se prolongent dans des modes de travail soi-disant personnalisés, des services sur mesure, qui prétendent répondre à une volonté d'autonomie et d'indépendance de la part de tous les acteurs sociaux.

Cette crise du sujet n'est pas étrangère aux arts, loin de là : la tension entre individu et collectif, entre affirmation expressionniste et abandon aux machines, entre exception et anonymat, est essentielle aux aventures artistiques qui se sont développées depuis la modernité, qu'elles aient préféré affirmer l'une ou l'autre dimension de l'individu.

Que veut dire, aujourd'hui, se penser comme sujet, comme « soi-même » ? Par rapport à quels paramètres, à quels outils, alors que nous vivons dans une « schizo-culture » qui stimule l'affirmation égoïste de soi tout autant qu'elle crée les conditions d'une fragmentation de l'attention, des identités, des amitiés.

MÉTHODOLOGIE / DÉROULEMENT

Une série de « plateaux » (projets collectifs, workshops) viendront rythmer l'année, soutenus par des « basses continues »

proposées par les enseignants du parcours ainsi que par un enseignement théorique associé.

MODE D'ENSEIGNEMENT

Le rythme du parcours fera alterner temps de travail collectif (théorique et pratique, projets et workshops) et rendez-vous individuels.

OBJECTIFS

ET APPORTS DE CONNAISSANCES

La question du rapport à soi implique le rapport entre démarche individuelle et travail collectif essentiel en 1er cycle.

La question des techniques de soi implique de réfléchir dans la pratique les rapports entre low tech et high tech, artisanat et industrie, travail d'atelier et travail de production.

La question de la place du soi implique des questionnements politiques sur l'individu, le collectif, l'autonomie, l'indépendance, les collaborations.

LE RAYON VERT

QUE FAIRE DE SOI-MÊME ?



AVEC BENJAMIN THOREL, CLARA SCHULMANN

- Cours théorique associé au parcours
Self-Service
- Français
- Bi-hebdomadaire
- Séance de 3h en semaine verte

ÉVALUATION / MODE ET CRITÈRES
Rendus écrits et/ou exposés.

PROGRESSIVITÉ ET RESTITUTION
Ce cours théorique peut servir les
projets et les enjeux spécifiques du
Parcours «Self-Service».

PROBLÉMATIQUE D'ÉTUDE

Au début des années 1980, Michel Foucault démarre l'une de ses grandes enquêtes sur l'écriture de soi. Les processus qu'il a en tête se rassemblent autour de différentes techniques qu'il décrit à l'aune du recul réflexif qu'elles offrent aux individus pour mieux « vivre leur vie ». Le champ de recherche défini par Foucault s'avère aujourd'hui prémonitoire : les nouvelles « techniques de soi » que sont les réseaux sociaux, entre autres, prétendent répondre à une volonté d'autonomie et d'indépendance de la part de tous les acteurs sociaux. Ce cours s'interrogera sur ce que cette notion de « techniques de soi » peut recouvrir, envisagera différentes manières de les identifier, de les décrire.

MÉTHODOLOGIE / DÉROULEMENT

à travers un inventaire de techniques (réelles ou fictives) et une série d'études de cas, tant théoriques que plastiques ou cinématographiques, ce cours s'interrogera sur la façon dont l'histoire matérielle et la construction du ou d'un sujet prennent en compte l'extériorité (l'Autre, le dehors, le monde).

MODE D'ENSEIGNEMENT

Cours théorique

OBJECTIFS

ET APPORTS DE CONNAISSANCES

Ce cours vise à autonomiser les étudiants dans leur rapport à un corpus théorique, à les engager dans la lecture et dans l'échange autour d'enjeux critiques. Il s'agit aussi de les familiariser avec la singularité de certaines pratiques artistiques.

TOUT DOIT APPARAÎTRE

PRATIQUES DE L'ATTENTION, VEILLE ACTIVE : PARCOURS D'ARTISTES

AVEC ANNE COLOMÈS, MARIE LEGROS, SEYDOU GRÉPINET, PIERRE-LIN RENIÉ
INTERVENTIONS PONCTUELLES DE GALEN BANGS

- Parcours obligatoire au choix
- Français / Anglais
- Hebdomadaire
Années 2-3 : lundi au jeudi
des semaines vertes
jeudi des semaines oranges
Année 1 : lundi au mercredi
des semaines vertes

ÉVALUATION / MODE ET CRITÈRES

Assiduité et contrôle continu.

PROGRESSIVITÉ ET RESTITUTION

Chaque réalisation collective donnera lieu à une restitution publique.

PROBLÉMATIQUE D'ÉTUDE

«Tout doit apparaître» rassemble quatre artistes de générations différentes et de pratiques diverses. Ce qui nous réunit : une attention particulière au monde, une affection pour les parcours singuliers d'artistes, la certitude qu'il n'y a pas de règles. Nous pensons qu'il n'y a de hiérarchies ni entre les pratiques, ni entre les cultures. Tout doit apparaître signifie qu'il n'y a pas de rupture entre les différentes activités, formes et gestes que l'on produit. Tout peut nourrir et irriguer le travail, aussi bien que le constituer. Tout peut s'insérer dans la construction du travail. Nous pratiquons la veille active, nous mettant en capacité de tout regarder, tout écouter, tout goûter, engrangeant tout, déplaçant tout, reliant tout ce qui peut être relié. La position symbolique des planètes peut donner un angle de vue sur les formes, le dessin peut être une méthode, un DJ set un travail, les vitrines de magasin un modèle, la danse un réservoir de gestes. Le dessin est aussi dans ces allers-retours entre soi et soi, entre vous et nous, dans ce temps qui nous est commun, dans la vie matérielle des expériences, pour paraphraser Marguerite Duras.

La performance est le lieu de toutes les expérimentations, spontanées ou élaborées, où la prise de risque est un moteur pour inventer des scénarios et créer des situations dont on n'a pas idée.

L'imprimé et l'édition permettent de réaliser des « petites formes » généreuses et proliférantes, transportables, durables, s'adressant potentiellement à un grand nombre. Elles nécessitent d'inventer leur propre économie d'apparition et de diffusion.
- Je crois que je vais aller voir Sacha Guitry,

Duras, et Koltès.

- On pourrait faire une lecture de la carte du ciel de Daniel Johnston ?
- Sous forme de lecture improvisée pendant ton DJ set ?
- Et regarder Show Must Go On de Jérôme Bel... et scander Xénoféminisme, le manifeste de Laboria Cuboniks...
- La vivacité, on est comme ça.
- Il faut faire quelque chose avec ce qu'on a.
- Une sorte de volume à plat.
- Ce qui me plaît chez lui, c'est l'autonomie.
- Du jeu, du jeu, du jeu.
- Performer pour se révéler et en rire.
- Moi je suis forte en Straub et Huillet.
- Et moi en Bresson.
- Je suis /je suis le roi /le roi / de la samba.
- Je flippe des ours.
- Qui serait chaud pour aller voir Lascaux 2, 3, et 4 ?
- La lumière, elle va durer dix secondes, donc il y a urgence.
- Vivaldi, Les Quatre saisons, il faut oser.
- Nous non plus, on vous dira pas tout, hein.
- Mais tout est là, sur la table.

MÉTHODOLOGIE / DÉROULEMENT

Pour sa première année, «Tout doit apparaître» projette un déplacement dès le mois de novembre dans la région de Rochechouart. Il s'agit de se retrouver ensemble, étudiants et enseignants, dans un lieu isolé, pour débattre et mettre en œuvre des pistes de travail individuelles et collectives. La proximité du fonds Raoul Haussmann du musée d'art contemporain de Rochechouart offre l'exemple éclatant d'un parcours non linéaire d'artiste pluridisciplinaire, depuis l'étoile Dada jusqu'à l'ermite de Limoges. Plusieurs workshops sont envisagés avec des

THE BIGGER PICTURE

•

AVEC THOMAS BOUTOUX

invités extérieurs, chacun développant des aspects particuliers du parcours.
À travers un voyage d'étude effectué l'an dernier, Anne Colomès et Marie Legros ont également posé la base de liens actifs avec l'école d'art de Reykjavik. Des échanges sont à envisager dès l'année 2017-18, débouchant à terme sur des projets communs.
Ouvert sur le monde, le parcours inclut également un cours associé conçu par Thomas Boutoux, «The Bigger Picture».
À travers l'actualité de la recherche en philosophie et sciences sociales, il permet d'acquérir des repères indispensables sur le contexte politique et social présent.

MODE D'ENSEIGNEMENT

- projets collectifs réguliers ;
- accompagnement individuel ;
- apports théoriques et culturels au sein même de la pratique ;
- mises en espace et installations régulières des travaux, tant individuelles que collectives ;
- programmations cinématographiques, musicales et littéraire régulières.

OBJECTIFS

ET APPORTS DE CONNAISSANCES

- Faire émerger un champ de recherche propre à chaque étudiant.e
- Amener chacun.e vers une autonomie de plus en plus forte et productive, dans toutes les étapes du processus de création artistique, depuis les intuitions premières jusqu'à la monstration / publication.

- Cours théorique associé au parcours «Tout doit apparaître»
- Français
- Bi-hebdomadaire
- Séance de 3h en semaine verte

ÉVALUATION / MODE ET CRITÈRES

- 1 devoir à la maison en fin de 1er semestre et 1 devoir sur table en fin de 2è semestre

PROBLÉMATIQUE D'ÉTUDE

« The Bigger Picture » un cours qui porte sur l'influence de l'actualité théorique, de la philosophie et des sciences sociales, sur celle de de l'art contemporain international. à partir de lectures de textes (pour certains en langue anglaise), de documents vidéos (conférences de théoriciens, là encore parfois en langue anglaise non-sous-titrée) et d'analyses d'évènements (expositions collectives, biennales, colloques), nous examinerons la manière dont le champ de l'art contemporain se donne pour tâche de refléter et de transcrire une actualité, tout en prenant soin, dans le meilleur des cas, de se maintenir à l'écart du "thème", du commentaire, voire même, du langage.

MÉTHODOLOGIE / DÉROULEMENT

Le cours procède par « étude de cas ». Deux à trois séances du cours sont consacrées à chaque cas, qui peut être un auteur et sa trajectoire intellectuelle, un ouvrage, un livre, une exposition.

MODE D'ENSEIGNEMENT

Mode de conférence, laissant place aux questions des étudiants et à la discussion.

OBJECTIFS

ET APPORTS DE CONNAISSANCES

Familiariser les étudiants à l'actualité des sciences sociales (anthropologie, philosophie, théorie critique), comprendre l'influence qu'elles ont sur le champ de l'art, les pratiques artistiques et curatoriales. Donner aux étudiants le goût de la lecture, de la veille intellectuelle, et du débat d'idées.

OBJET

NON IDENTIFIÉ

UN ATELIER D'IMMERSION EN SITUATIONS RÉELLES POUR LA FABRICATION D'OBJETS PERTURBATEURS

AVEC MADELEINE MONTAIGNE, SÉBASTIEN VONIER, THOMAS BOUTOUX
INTERVENTIONS DE BENOÎT LAFOSSE

- Parcours obligatoire au choix
- Français / Anglais
- Hebdomadaire
Années 2-3 : lundi au jeudi
des semaines vertes
jeudi des semaines oranges
Année 1 : lundi au mercredi
des semaines vertes

ÉVALUATION / MODE ET CRITÈRES

Une grande présence et assiduité est demandée.
Évaluation continue, accrochage régulier des travaux, bilan/expo semestriel.

PROGRESSIVITÉ ET RESTITUTION

L'année 1 permet d'ouvrir une réflexion sur le rôle et le travail d'un artiste autant que celui d'un designer et de découvrir des territoires d'interventions possibles de créativité.

L'année 2 permet d'acquérir les bases d'une culture des designs « à la marge », de la compréhension de la pratique du projet par la connaissance et l'expérimentation des concepts, de méthode et de savoirs fondamentaux qui s'y rapportent.

Le stage permet d'appréhender la diversité des pratiques professionnelles.

L'année 3, ces bases sont développées et consolidées, La finalité est de rendre chaque étudiant apte à maîtriser la complexité d'un projet dans toutes ses échelles et ses étapes. Savoir poser une problématique et y répondre.

Les rendus de projets se feront sous la forme de présentation orale et formelle, accrochage et exposition publique en fonction des projets.

PROBLÉMATIQUE D'ÉTUDE

«Objet Non Identifié» est un Parcours s'intéressant aux pratiques contemporaines de création, sans distinction d'échelles, de supports ou de médias.

C'est un atelier de fabrication d'objets pluridisciplinaires quelque part entre Art & Design, traversant la conception de formes, aux usages et fonctions encore inconnues.

Une designer, un artiste et un théoricien de l'art emmèneront les étudiants en exploration méthodologique afin de faire émerger une recherche, des formes, du « Beau », propice au travail de l'artiste comme à celui du designer.

Observation, analyse de situation, compréhension d'un environnement, culture populaire et recherches académiques, les sessions de travail auront lieu tout azimut et parfois hors de l'école. Nous visiterons et prendrons pour point de départ des environnements déstabilisants ou parfois très quelconques, mais qui toujours stimuleront et renouvelleront nos capacités d'attention.

Incroyable, ultra ordinaire, merveilleusement banal... Il s'agira d'être sensible à toutes les informations transversales et/ou contradictoires qui nous arrivent et qui démultiplient les connaissances pour expérimenter des positions artistiques.

Nous porterons donc attention aux couleurs, aux lumières, aux motifs, aux archétypes, aux quotidiens, aux gestes, aux comportements mais aussi aux techniques de fabrications d'artisans ou de nouvelles technologies, afin d'apprendre à positionner une pensée personnelle dans un monde ordinaire et commun.

Perte de repères, mise en danger, rationalité/irrationalité, ordre/désordre, extrapolation, il s'agira pour les étudiants de sortir d'une certaine « zone de confort » dans leur travail, d'échapper aux territoires identifiés avec beaucoup d'exigence. Et de construire leur point de vue.

MÉTHODOLOGIE / DÉROULEMENT

Nous exigeons de la part des étudiants qui s'inscrivent dans ce parcours une assiduité sans faille, de l'enthousiasme, le désir de faire partie d'une aventure collective dont on ne connaît pas encore l'issue.

L'atelier repose sur un échange bi-mensuel entre praticien et étudiant, permettant d'aborder les questions d'expérimentation, conception, fabrication, réalité, engagement et problématique du projet de l'étudiant, au regard de la société et des pratiques du design d'objet et d'art contemporain.

Les étudiants expérimentent à travers des projets aux temporalités différentes ; notamment des projets courts qui leur permettent d'acquérir des connaissances au niveau des matériaux, des techniques, des outils ; des projets longs permettant d'approfondir un contexte, de l'analyser, d'initier une problématique et d'affirmer une autonomie de travail. En fonction de l'offre des projets, les étudiants rencontrent la méthodologie de l'atelier : rechercher, analyser, conceptualiser, problématiser, concevoir, produire, finaliser, communiquer.

« Le design n'est pas une profession, mais une attitude. Les notions de design et de designer doivent être transformées. Il y a un design dans

S E R E N D I P I T Y

l'organisation de notre affectivité, de notre vie familiale, dans les rapports syndicaux, dans l'urbanisme comme dans tout travail réunissant les individus « civilisés ». Finalement, tous les problèmes en design sont fondés sur une unique préoccupation : le design pour la vie ! » Moholy Nagy, *Vision in motion* 1947

MODE D'ENSEIGNEMENT

Avec tout ce qui est à notre portée et plus encore !

Dans un premier temps sans ordinateur ni téléphone portable, sans moteur de recherche donc, il n'est plus question de trouver des réponses à des questions, mais de rassembler des indices, d'échafauder des hypothèses, d'établir des vérités, ou de se fourrer le doigt dans l'œil. Ensuite, en interaction et communication avec de nombreux et différents interlocuteurs, en interne avec les ateliers techniques de fabrication/matériau mais aussi atelier vidéo, son, en externe avec des artisans / fabricants régionaux au regard des productions des étudiants et des partenariats possibles à mettre en place. Un travail collectif et des temps de projet personnel.

OBJECTIFS

ET APPORTS DE CONNAISSANCES

Immersion dans des situations réelles de création et d'interaction avec des interlocuteurs et problématiques professionnelles d'installation et de fabrication.
Rencontres avec des artistes et designers pour des échanges théoriques et/ou des workshops.

•
AVEC THOMAS BOUTOUX

PROBLÉMATIQUE D'ÉTUDE

Le cours part de la lecture et de l'étude au fil de l'année d'un court essai de Jean François Billeter, *Un Paradigme* (Allia, 2012). à partir de cette lecture commune, est soulevé un ensemble de questions, et proposée une série d'exercices d'observation et d'expériences de pensée. Ce cours fait le pari de démontrer aux étudiants que les idées n'existent pas en soi, mais qu'elles émergent en intégrant des choses disparates qui, à un moment donné, s'assemblent.

MÉTHODOLOGIE / DÉROULEMENT

Lecture d'un ouvrage, discussion autour de l'ouvrage, et mises en pratique de certains principes proposés par Billeter ou inspirés par la lecture de son livre.

MODE D'ENSEIGNEMENT

Lecture collective, analyse de texte, conversation, et exercices pratiques d'observation et de pensée.

OBJECTIFS

ET APPORTS DE CONNAISSANCES

Lier l'activité de la pensée et les pratiques l'art et du design, encourager l'autonomie de la démarche de connaissance, la rendre plus quotidienne, ordinaire. Familiariser les étudiants de premier cycle à la philosophie contemporaine.

- Cours théorique associé au parcours
Objet non identifié
- Français
- Bi-hebdomadaire
- Séance de 3h en semaine verte

ÉVALUATION / MODE ET CRITÈRES

Participation et investissement dans le cours. Exposé oral en fin de 1er semestre et devoir écrit à la maison en fin de 2è semestre.

CONTEXTES

DE L'OBJET À LA SCÉNOGRAPHIE EN TRAVERSANT L'ESPACE PUBLIC
THÉMATIQUE DE L'ANNÉE : ONDES DE CHOC



AVEC GWENAËLLE GIRARD, FRANCK HOUNDÉGLA, CAMILLE DE SINGLY
INTERVENTIONS SPÉCIFIQUES : ANGELIKA BAUER, CATHERINE GILLOIRE, PETER LIESENBORGHES

- Parcours obligatoire au choix
- Français / Anglais
- Hebdomadaire
Années 2-3 : lundi au jeudi
des semaines vertes
jeudi des semaines oranges
Année 1 : lundi au mercredi
des semaines vertes

Projets, workshops, rendez-vous :
mercredi et jeudi
Cours théoriques et apports pratiques
(son, représentation) : lundi, mardi,
mercredi, jeudi

ÉVALUATION / MODE ET CRITÈRES

Crédits attribués collégialement
en bilan semestriel
+ évaluation intermédiaire
lors des restitutions des workshops
et des rendus de projets

PROBLÉMATIQUE D'ÉTUDE

Ce Parcours propose à l'étudiant d'explorer une variété de contextes de projets ouvrant sur différents champs d'intervention du design : de l'objet à la scénographie en passant par l'espace public. Les travaux individuels et collectifs aborderont différentes situations, thématiques, échelles d'intervention et temporalités, en privilégiant l'expérimentation et la pratique. On développera ainsi une approche mixte du design, où peuvent se succéder ou s'associer différents media et domaines de conception : espace, volume, graphisme, son, lumière, numérique.

Pour l'année 2017-2018, la thématique choisie est celle des ondes, sonores, solaires, magnétiques, etc. de leur invisibilité et de leur matérialisation, de leur perception, etc. Lumière, son, couleurs, transformation de la matière, seront appréhendées à des échelles différentes, dans des contextes différents, dans des projets personnels et des projets en groupe ou collectifs.

MÉTHODOLOGIE / DÉROULEMENT

La pédagogie favorise une approche expérimentale et pratique articulée à des apports théoriques :
- des expérimentations in situ menées dans des contextes de projet (musée, espace public, ateliers de fabrication),
- des cours théoriques qui apportent des connaissances générales sur l'histoire du design (espace, objet, graphisme, numérique) et permettent aux étudiants de situer leurs propositions.

MODE D'ENSEIGNEMENT

Séances communes et suivi individuel.

OBJECTIFS

ET APPORTS DE CONNAISSANCES

Initier les étudiants à une pratique étendue du design en les immergeant dans des contextes de variés et en les faisant explorer différentes échelles de conception, différents rythmes de travail (workshops et projets longs) et différents médiums / outils : espace, volume, graphisme, son, lumière, numérique.

ÉTEIGNEZ LA LUMIÈRE / MONTEZ LE SON

HISTOIRE DU DESIGN



AVEC CAMILLE DE SINGLY

- Cours théorique associé au parcours Contextes
- Français
- Bi-hebdomadaire
- Séance de 2h en semaine verte
+ séances en accompagnement des workshops

ÉVALUATION / MODE ET CRITÈRES

L'évaluation, semestrielle, se base sur :
. la présence et la participation ;
. les comptes-rendus de recherche (écrits/oraux) ;
. l'implication dans les projets parallèles (Jeudis du design, etc.).

PROBLÉMATIQUE D'ÉTUDE

Le parcours propose à l'étudiant d'explorer une variété de contextes de projets ouvrant sur différents champs d'intervention du design : de l'objet à la scénographie en passant par l'espace public. Pour l'année 2017-2018, la thématique choisie est celle des ondes, sonores, solaires, magnétiques, etc., de leur invisibilité et de leur matérialisation, de leur perception, etc. Lumière, son, couleurs, transformation de la matière, seront appréhendées à des échelles différentes, dans des contextes différents, dans des projets personnels et des projets en groupe ou collectifs.

MÉTHODOLOGIE / DÉROULEMENT

Ce cours accompagne le parcours « Contextes », et en épouse les développements.

MODE D'ENSEIGNEMENT

. séances de cours avec apports et échanges
. préparation des documents des Jeudis du design au MADD musée des Arts décoratifs et du Design de Bordeaux
. accompagnement sur des visites d'expositions, rencontres, conférences, workshops

OBJECTIFS

ET APPORTS DE CONNAISSANCES

. initiation à la recherche
. lecture de textes et analyse d'objets
. travail d'écriture
. apport de connaissances liées aux workshops

ODYSSÉE DE L'ESPACE

ÉCRITURES ÉDITORIALES ET DESIGN GRAPHIQUE

AVEC ANGELIKA BAUER, DIDIER LECHENNE, MAËL GUESDON,
MADELEINE MONTAIGNE, YANNICK LAVIGNE, PETER LIESENBORGHS,
INTERVENANTS PONCTUELS : NICOLAS MILHÉ, JEAN-CHARLES ZÉBO

- Parcours obligatoire au choix
- Français / Anglais
- Hebdomadaire
Années 2-3 : lundi au jeudi
des semaines vertes
jeudi des semaines oranges
Année 1 : lundi au mercredi
des semaines vertes

ÉVALUATION / MODE ET CRITÈRES

Assiduité, curiosité, capacité d'analyse et de réflexion, présence, recherches et production continue.

PROGRESSIVITÉ ET RESTITUTION

Les années 1 et 2 permettent d'acquérir les bases d'une culture du design graphique, de la compréhension de la pratique du projet par la connaissance et l'expérimentation des concepts, de méthode et de savoirs fondamentaux qui s'y rapportent. Le stage permet d'appréhender la diversité des pratiques professionnelles. En année 3, ces bases sont développées et consolidées. La finalité est de rendre chaque étudiant apte à maîtriser la complexité d'un projet dans toutes ses échelles et ses étapes. Restitutions individuelles et collectives et bilans à la fin de chaque semestre.

PROBLÉMATIQUE D'ÉTUDE

Ce Parcours propose d'explorer la pluralité des espaces que traverse et investit le designer graphique. Comment aborder un projet d'édition à l'ère du post-numérique ? Au contact du champ de l'art contemporain, du design, de l'architecture, de l'écriture, le graphiste rend visible des idées, les enrichit avec son point de vue. Il s'engage à les faire circuler, en questionnant formes, échelles, supports et contextes. Nous allons regarder attentivement des lettres, des écritures, des environnements, les mettre en relation avec vos préoccupations pour créer de nouveaux récits singuliers.

MÉTHODOLOGIE / DÉROULEMENT

Nous aborderons les fondamentaux du graphisme : la typographie, les relations texte/image, aussi bien sur papier qu'à l'écran, et les interfaces trans-médias. Les récits se déploieront à des échelles et sur des supports divers : écritures, affiches, livres, objets, sites internet, applications, expositions,... À travers les différentes étapes de travail : rechercher, analyser, conceptualiser, concevoir, finaliser, l'étudiant-e développe un projet personnel. Une alternance de temps courts ou plus longs permettra de s'immerger dans les différentes pratiques et méthodes du graphisme print et numérique, mais aussi de se confronter au contexte de la commande.

MODE D'ENSEIGNEMENT

L'atelier s'articule à partir de deux pratiques éditoriales complémentaires : formes imprimées et formes interactives/numériques. Elles se croisent sur certaines questions tout en ouvrant des territoires qui permettent de les affirmer dans leurs méthodologies propres. Nous nous appuyons sur les ateliers

infographie, imprimerie numérique, offset et sérigraphie, accompagnés par les pratiques de l'écriture, de la photographie, du dessin, et de l'objet. Le programme s'enrichit par des échanges avec les parcours « Objet non identifié » et « Contextes », ainsi que par des workshops, des invitations transversales, des visites d'expositions...

OBJECTIFS ET APPORTS DE CONNAISSANCES

Capacité d'aborder toutes les étapes de la conception graphique d'un projet éditorial, et de réfléchir à sa diffusion. Maîtrise des relations fond/forme. Autonomie sur les logiciels de la PAO. Apports de références, d'outils techniques et d'analyse, en design graphique et photographie. Pratique du dessin sous toutes ces formes.

PULP FICTION

•
AVEC PIERRE PONANT

- Cours théorique associé au parcours Odysée de l'espace
- Français
- Bi-hebdomadaire
- Séance de 1h30 en semaine verte

ÉVALUATION / MODE ET CRITÈRES

Evaluation sur travail écrit ou sur un exposé.

PROGRESSIVITÉ ET RESTITUTION

Un travail d'écriture autour de documents est demandé. Il peut être exposé oralement ou au moyen d'une réalisation audiovisuelle.

PROBLÉMATIQUE D'ÉTUDE

Intitulé «Pulp Fiction», le cours théorique d'histoire du graphisme, des pratiques éditoriales et de l'illustration complète les deux approches thématiques qui singularise ce parcours: la fiction politique (qui s'apparente à la science fiction contemporaine) autour du livre de Bruce Bégout, *Le Park*. Où il est question d'«une nouvelle phase dans l'ère du divertissement de masse, de l'aliénation et la négation de l'individu», d'une part et la constitution d'une bibliothèque fictionnelle à partir d'une cartographie insulaire imaginaire d'autre part.

La réponse du cours théorique associé est de deux ordres :

1 / une présentation d'exemples de littérature populaire avec l'émergence des «pulp» aux États-Unis, phénomène à l'origine du développement de la science-fiction. Mais aussi des éléments graphiques de la «pop culture» qui participent à la montée en puissance d'une société du divertissement. Comic's, Pulps et Little Big Books. Présentation des auteurs et des illustrateurs. Le mouvement des fanzines initiés dès les années 30 par les clubs de fans de ce que l'on appelle alors la scientifiion. La SF et sa diffusion en Europe avec les collections de poche du type «Fleuve noir» et sa série *Anticipation*, illustrée par René Brantonne. Les ouvrages de la collection «Champ Libre» dans les années 70. Par ailleurs, l'univers concentrationnaire présent dans l'ouvrage pourra être décrypté par une présentation des systèmes graphiques érigés comme support logistiques encore plus que de la seule propagande par les divers régimes autoritaires qui ont parcouru le XX^e siècle du nazisme au stalinisme et leur affidés.

2 / Dans l'après 68, rompant avec un style et des codes graphiques hérités du mouvement ouvrier du 19^e siècle, où les typographes

détenaient un certain savoir, une nouvelle génération de graphistes apparaît. Le cours tente un panorama exhaustif présentant de nouvelles pratiques portées par des personnalités comme Grapus, Roman Cieslewicz, Michel Quarez (ancien de l'école des beaux arts de Bordeaux), Claude Maggiori, Antonio Bellavita, Étienne Robial, Bazooka et leur «prise du pouvoir» en imposant nombres de leurs signes dans notre environnement quotidien. Cette analyse se développe avec un travail de recensement de textes et d'ouvrages exemplaires de pratiques graphiques modernes et contemporaines.

MÉTHODOLOGIE / DÉROULEMENT

- Histoire des pratiques éditoriales dans le domaine des collections de poche.
- Histoire de l'illustration associée à ces pratiques.
- Le rapport illustration et bande dessinée.
- Histoire des systèmes graphiques totalitaires.
- Agitprop graphique.
- Analyse de l'évolution des médias des années 1970.
- Analyse graphique d'expérimentations contemporaines dans le secteur éditorial...

MODE D'ENSEIGNEMENT

Intervention magistrale à l'appui de projection et d'analyse de documents.

OBJECTIFS

ET APPORTS DE CONNAISSANCES

Le cours permet à l'étudiant d'approcher la réalité et l'évolution des industries graphiques dans son rapport à l'histoire moderne et contemporaine et toutes les convulsions idéologiques et utopiques qui ont vu émerger de nouvelles formes de communication.

**ART****COURS
THÉORIQUE
OBLIGATOIRE
ANNÉE 1**

HISTOIRE DE L'ART CONTEMPORAIN

INTRODUCTION



AVEC ANNE-SOPHIE DINANT

- Cours théorique théorique obligatoire
- Français
- Bi-hebdomadaire
- Séance d'1h30 en semaine verte

PROBLÉMATIQUE D'ÉTUDE

Ce cours propose une lecture des différentes scènes artistiques qui ont vu la naissance de nouvelles avant-gardes depuis la période de l'après-guerre jusqu'à aujourd'hui. À la suite de la Seconde Guerre mondiale, la ville de New York devient un des centres artistiques majeurs et joue un rôle primordial dans le développement décisif d'un art en constante évolution à travers la peinture, la sculpture mais aussi de nouvelles approches qui, à partir des années 1960 incluent le happening, l'installation, le film, la vidéo et la performance. Ce cours examine les différents mouvements internationaux des années 1950 à 1970, tels que l'expressionnisme abstrait, l'art pop, l'art conceptuel, Fluxus, l'art minimal, l'arte povera, le land art et se poursuit avec l'étude de moments clés et du travail d'artistes majeurs des années 1980 à nos jours. Ces séances viseront à comprendre l'évolution des différents courants et pratiques artistiques de la période contemporaine et à considérer l'art comme moyen d'expression et d'action face à des contextes socio-politiques divers.

MÉTHODOLOGIE / DÉROULEMENT

Cours en amphithéâtre, visuels à l'appui : photos, documentation vidéo de performances, projection de films d'artistes, vidéos d'entretiens d'artistes. Donner des clés à la compréhension et apprendre à développer une méthode d'analyse.

MODE D'ENSEIGNEMENT

Le Cours d'Histoire de l'art s'articule en deux volets : des séances de cours théoriques d'histoire de l'art contemporain et, en alternance, une série de conférences portant

sur une sélection d'expositions qui ont lieu durant l'année académique en cours.

OBJECTIFS**ET APPORTS DE CONNAISSANCES**

Ces séances ont pour but de pousser l'étudiant à développer une méthode d'analyse tout en lui donnant des clés pour développer une bonne connaissance et une approche personnelle des différentes pratiques de l'art contemporain et de l'actualité de l'art.



ART

COURS
THÉORIQUE
AU CHOIX

ACTUALITÉ DES EXPOSITIONS

EXPOSITION EN ACTU



AVEC ANNE-SOPHIE DINANT

- Cours théorique au choix
- Français
- Bi-hebdomadaire
- Séance d'1h30 en semaine orange

ÉVALUATION / MODE ET CRITÈRES

Remise de dossiers comprenant un compte rendu d'exposition. Examen oral en fin d'année.

PROBLÉMATIQUE D'ÉTUDE

Ce cours s'intéresse à l'actualité des expositions de l'année 2017-18. Prenant la forme à la fois d'un journal et d'un catalogue, il s'agit d'une présentation d'expositions internationales choisies, majeures, ou parfois plus obscures. Ces séances couvriront principalement la biennale de Venise, la Documenta 14, le Skulptur Projekte Münster mais aussi quelques expositions monographiques d'artistes. A l'appui, des documents visuels ; photos et vidéos documentant les expositions et des entretiens d'artistes et de commissaires. A travers ces présentations et des discussions avec les étudiants, ces séances visent à définir, comprendre et parfois critiquer les objectifs et les enjeux d'une exposition. Ce cours comprend également trois visites d'expositions (cours déplacés au mercredi soir).

MÉTHODOLOGIE / DÉROULEMENT

Cours en amphi, visuels à l'appui : photos, documentation vidéo de performances, projection de films d'artistes, vidéos d'entretiens d'artistes. Donner des clés à la compréhension et apprendre à développer une méthode d'analyse.

MODE D'ENSEIGNEMENT

Cours répartis en deux séances par mois d'une durée d'une heure trente. Ce cours comprend également des visites d'expositions.

OBJECTIFS**ET APPORTS DE CONNAISSANCES**

Ces séances ont pour but de pousser l'étudiant à développer une méthode d'analyse tout en lui donnant des clés pour développer

une bonne connaissance et une approche personnelle des différentes pratiques de l'art contemporain et de l'actualité de l'art.



ART & DESIGN

COURS
THÉORIQUE
AU CHOIX

ÉCRITURES CONTEMPORAINES

MONDES ET MILIEUX



AVEC MAËL GUESDON

- Cours théorique au choix
- Français
- Bi-hebdomadaire
- Séance d'2h en semaine orange

ÉVALUATION / MODE ET CRITÈRES

Assiduité, participation, lecture et travaux d'écriture individuels et collectifs.

PROGRESSIVITÉ ET RESTITUTION

Nous lirons et analyserons, dans un premier temps, quelques textes de référence qui traversent les différentes perspectives écologiques, puis nous nous pencherons sur la variété des approches contemporaines.

Les travaux d'écriture nous amèneront à élaborer progressivement une forme commune qui puisse accueillir la diversité des textes produits.

PROBLÉMATIQUE D'ÉTUDE

Du parti pris des animaux à la vie des plantes, les écritures contemporaines sont traversées par des problématiques écologiques qui interrogent nos manières individuelles et collectives d'habiter le monde. Ce cours souhaite déployer cette interrogation à la fois comme une perspective privilégiée pour explorer l'inventivité des écritures actuelles et comme un champ d'expérimentation artistique et littéraire. Il s'agira de parcourir, dans l'écriture elle-même, la créativité théorique et sensible ainsi que les formes d'attention inédites que produit cette plongée dans la diversité des milieux vivants. Ce parcours nous amènera également à interroger la notion de collectif et, plus spécifiquement, la définition de l'écriture comme invention d'une communauté, un « nous », une manière de faire cohabiter différents rapports au monde.

MÉTHODOLOGIE / DÉROULEMENT

Le cours s'appuiera sur des lectures, des analyses d'œuvres et sur des dispositifs d'écriture. Par le biais d'une approche thématique, nous circulerons à travers les genres : poésie, roman, théâtre, essai, performance... Il s'agira de se saisir de certaines propositions spécifiques des textes analysés pour rejouer et prolonger ces pistes dans des travaux d'écriture. Nous privilégierons une approche collective de l'écriture, appuyée sur des circulations formelles et stylistiques.

MODE D'ENSEIGNEMENT

Présentation et analyse des textes, introduction historique et théorique,

échanges autour des lectures, travaux d'écriture individuels et collectifs.

OBJECTIFS

ET APPORTS DE CONNAISSANCES

L'objectif de ce cours est donc double : présenter, lire, analyser les écritures artistiques contemporaines, et expérimenter des formes qui déplacent et questionnent nos pratiques d'écriture.

**ART & DESIGN**COURS
THÉORIQUE
AU CHOIX

HISTOIRES DE SON

UNE HISTOIRE DU SON ET DES PRATIQUES SONORES



AVEC CATHERINE GILLOIRE

- Cours théorique au choix
- Français
- Bi-hebdomadaire
- Histoires de son : séance de 2h en semaine orange
- Culture pour compositeurs : séance de 2h en semaine orange

ÉVALUATION / MODE ET CRITÈRES
Assiduité, participation.

PROGRESSIVITÉ ET RESTITUTION
La trame prévue s'étoffera en fonction de l'actualité (expositions, concerts, films) et des échanges.

PROBLÉMATIQUE D'ÉTUDE

Durant ce cours nous élaborerons une histoire de la musique traversante du baroque à l'électro en passant par la musique concrète. Nous étudierons les croisements entre son et visuel, l'histoire de l'enregistrement et des dispositifs d'écoute, une histoire de la poésie sonore et de la création radiophonique.

MÉTHODOLOGIE / DÉROULEMENT

Chaque cours sera consacré à un thème : Ondes, vibrations, et art haptique
Du bruit dans la musique, de la musicalité dans le bruit

« Long strings » et longues durées
Hörspiel et création radiophonique
Paysages sonores, field recording, silences
L'image du haut-parleur, le son visible
Dispositifs d'écoute et salons de musique
Histoire des supports, disques-objets
Mots, sons, et poésie sonore
« Artistes musiciens » et « musique savante »
Art de la bande-son et de la prise de son
Quelques repères dans l'histoire de la musique occidentale

MODE D'ENSEIGNEMENT

Cours magistral et participatif, en amphi ou dans le studio son, avec écoutes et projections (images, vidéos et sites)
Nous écouterons les pièces sonores de musiciens-artistes et de plasticiens sonores « historiques » et « incontournables » : John Cage, Steve Reich, Alvin Lucier, Luc Ferrari, Max Neuhaus, Rolf Julius, Christian Marclay, Edgar Varèse, Luigi Russolo, Glenn Gould, Pierre Schaeffer, Paul Panhuysen, Céleste Boursier-Mougenot, Ragnar Kjartansson, Janet Cardiff, Dominique

Petitgand, Laurie Anderson, La Monte Young..., et Jean-Sébastien Bach.

OBJECTIFS**ET APPORTS DE CONNAISSANCES**

Ce cours est destiné à ceux qui intègrent la dimension sonore dans leur travail plastique mais également à tous ceux qui veulent croiser les notions abordées avec leur pratique comme : la répétition, la boucle, la durée, l'espace, la place de l'auditeur/spectateur, l'installation, l'art et la technique, la diffusion...

Les étudiants volontaires peuvent suivre en complément le cours :

CULTURE**POUR COMPOSITEURS**

AVEC JEAN-LOUIS AGOBET

Les notions de consonance et de dissonance, de matériau sonore, de langage musical. L'évolution du (des) langage(s) et des techniques d'écriture. Vers la « musique nouvelle ».

→ 10 cours de la classe de composition du Conservatoire Jacques Thibaud Bordeaux

<https://compositionbordeaux.wordpress.com/cours-initiation/>



ART & DESIGN

COURS
THÉORIQUE
AU CHOIX

LE SECRET DES LICORNES

HUMANITÉS DIGITALES



AVEC JEAN-PHILIPPE HALGAND

- Cours théorique au choix
- Français
- Bi-hebdomadaire
- Séance de 2h en semaine orange

ÉVALUATION / MODE ET CRITÈRES

Production par petits groupes d'une recherche écrite accompagnée de documents iconographiques et d'une bibliographie selon des formats propres à en faciliter la consultation ou le partage. Les recherches feront l'objet d'une restitution orale en séance.

PROGRESSIVITÉ ET RESTITUTION

La construction du cours alterne apports historiques, méthodologiques et théoriques et recherche en pratique pour permettre à l'étudiant.e de s'approprier ce qui lui a été partagé et de le mettre en perspective en élaborant sa propre réflexion critique.

PROBLÉMATIQUE D'ÉTUDE

Pour l'année 2017-2018, « Le Secret des Licornes »* portera sur l'histoire parallèle de deux pensées-monde, qui s'originent dans l'Europe du milieu du XIX^e siècle — celle d'un cerveau-monde, d'une part, celle d'une entité planétaire vivante de l'autre — dont le développement au début du XX^e siècle puis la rencontre quelques décennies plus tard avec la cybernétique vont façonner notre rapport contemporain au savoir et à l'intelligibilité du monde. Y seront évoqués les utopies d'un cerveau mondial au début du XX^e siècle et leurs inventions techniques (Mundaneum de Paul Otlet et Henri Lafontaine ; isotypes d'Otto Neurath ; Wilhelm Ostwald), l'essor de la première cybernétique et de son projet de « bain démocratique et médiatique mondial » en pleine guerre froide.

En contrepoint de cette modélisation technique des connaissances, le cours fera un détour par la noosphère du jésuite Teilhard de Chardin, le cosmisme russe, la biosphère de Vernadsky pour se prolonger vers le « vaisseau spatial Terre » cher à Buckminster Fuller et finalement se conclure par l'hypothèse Gaïa de James Lovelock et Lynn Margulis.

*Une licorne est un mème incontournable du folklore Internet, c'est aussi le surnom donné aux entreprises technologiques de l'Internet d'une capitalisation boursière supérieure à 1 milliard de dollars (Google, Amazon, Facebook par exemple).

MÉTHODOLOGIE / DÉROULEMENT

Supports de cours et compléments bibliographique accessibles en ligne, fournis aux étudiants.

MODE D'ENSEIGNEMENT

Cet enseignement croise fiction et champs de savoirs constitués. Il s'accompagne de projection de documents visuels et de temps de discussion collectif. Il est complété chaque fois que cela est nécessaire par la distribution de textes théoriques et critiques. Les séances sont contextualisées par des supports de cours et des ressources accessibles en ligne. La durée des séances est fonction des documents présentés (diffusion de film) ou du déroulement choisi (atelier collectif).

OBJECTIFS

ET APPORTS DE CONNAISSANCES

Ce cours propose un éclairage sur deux pensées de la totalité qui ont produit au cours du XX^e siècle deux « modes de saisie » du monde très spécifiques dans leur relation à la technique et au vivant qui affectent aujourd'hui nos régimes attentionnels et nos manières d'être au monde.

En nous appuyant sur l'histoire de la modélisation des savoirs, sur de la « mise en nombres » des êtres et des choses et sur quelques-unes des figures marquantes de l'histoire des techniques, de l'écologie et de la philosophie politique, nous tenterons ensemble de dépasser les irréductibilités apparentes de ces deux pensées-monde pour en extraire des éléments de réflexion critique et des clés de compréhension des mouvements d'idées qui animent jusque dans le champ artistique, les débats les plus animés de ce début de XXI^e siècle.



ART & DESIGN

COURS
THÉORIQUE
AU CHOIX

LE SPECTACLE

DOIT-IL

CONTINUER ?

CRITIQUE DE LA CULTURE ET POST-MODERNITÉ



AVEC FLORENT LAHACHE

- Cours théorique au choix
- Français
- Bi-hebdomadaire
- Séance de 3h en semaine orange

ÉVALUATION / MODE ET CRITÈRES

Capacité à engager des recherches personnelles in progress à partir des enjeux du cours, à les mettre en forme, à les interroger et à se les s'approprier.

PROGRESSIVITÉ ET RESTITUTION

Le travail de recherche personnel doit s'alimenter au fur et à mesure des séances, et ponctue chacun des deux semestres.

Le Journal de travail, lieu d'écriture processuel, doit rendre compte des recherches, réflexions et problématiques personnelles qui émergent à partir des séances.

PROBLÉMATIQUE D'ÉTUDE

La modernité artistique s'est en grande partie construite sur l'opposition théorique entre l'art véritable et son double dégradé : les industries culturelles, le sous-produit kitsch, le divertissement hollywoodien, la culture de masse, etc. Dans les faits, les pratiques modernes n'ont pourtant cessé de transgresser cette frontière supposée entre le « noble » et le « vulgaire », d'emprunter des matériaux prosaïques ou de s'inspirer de la négativité du non-art. Si l'on considère ainsi que cette tension était déjà caduque dans la modernité, quel destin lui réserve le moment contemporain ? Quelle place accorder aujourd'hui à la revendication d'un art critique, adversaire de la culture marchande ? Peut-on, doit-on hériter de cette exigence moderne, et si oui comment ? à travers ces questionnements, l'enjeu du cours est d'inviter les étudiants à interroger leur propre position au sein de la culture postmoderne.

MÉTHODOLOGIE / DÉROULEMENT

Le cours s'appuie sur des œuvres et des textes qui sont présentés, analysés et soumis à la discussion collective. En les questionnant, il s'agit de repérer les contradictions ou les lignes de force qui les animent afin d'alimenter le travail de recherche personnel.

MODE D'ENSEIGNEMENT

Cours magistral

OBJECTIFS

ET APPORTS DE CONNAISSANCES

Outre la fréquentation de la littérature théorique, deux points concentrent

l'attention: apprendre à problématiser d'une part ; constituer les bases d'un travail de recherche personnel d'autre part.



ART & DESIGN

COURS
THÉORIQUE
AU CHOIX

PHOTO- PHOTO- PHOTO- PHOTO

HISTOIRE, CULTURE ET USAGES PHOTOGRAPHIQUES



AVEC PIERRE-LIN RENIÉ

- Cours théorique au choix
- Français / Anglais
- Bi-hebdomadaire
- Séance de 3h en semaine orange

ÉVALUATION / MODE ET CRITÈRES

Assiduité et participation ; travail écrit semestriel.

PROGRESSIVITÉ ET RESTITUTION

Présentation générale des grandes problématiques spécifiques au médium photographique (3 séances), suivie de l'étude approfondie de questions de plus en plus précises.

PROBLÉMATIQUE D'ÉTUDE

Les conditions de diffusion et de réception des images photographiques n'ont jamais été aussi variées et fluctuantes qu'aujourd'hui. Si la photographie est une technique d'enregistrement caractérisée par sa reproductibilité, cette prolifération qui lui est essentielle se double désormais d'une multiplication des supports, des formes et des contextes de ses apparitions. Cette situation rend encore plus complexe la compréhension de ce médium fondamentalement impur et fluide, qui s'est toujours situé à la croisée de l'art et des médias, engendrant des pratiques et des usages très divers. Par ailleurs, après la grande vogue des années 1990, sa relative éclipse du champ de l'art contemporain depuis une quinzaine d'années s'accompagne paradoxalement d'une omniprésence, tant la médiatisation des œuvres passe aujourd'hui plus que jamais par leur représentation photographique.

Ce cours propose donc de faire le point sur les pratiques, formes et usages de la photographie, hier et aujourd'hui. Il ne s'agit pas de se demander si la photographie est un art – question obsolète dans sa formulation même –, mais d'explorer les façons dont les artistes l'ont investie. Comme c'est souvent le cas, c'est aussi en observant d'autres usages du médium et en les déplaçant au sein de leur pratique que les artistes ont pu imaginer et formuler des approches nouvelles. Que peuvent alors nous apprendre les pratiques populaires ou commerciales de la photographie ? Sommes-nous tous devenus des serial-photographers ? Serions-nous également des serial-editors ?

MÉTHODOLOGIE / DÉROULEMENT

Études de cas, aussi bien en reproductions (projections) que sous leur forme originale (livres d'artistes, publications, sites internet, etc.).

MODE D'ENSEIGNEMENT

Cours participatif, imbriquant apports théoriques, historiques et d'actualités.

OBJECTIFS**ET APPORTS DE CONNAISSANCES**

- Repères historiques, théoriques et culturels sur la photographie ;
- Les divers usages de la photographie (art, médias, document, édition...);
- Les formes d'apparition de la photographie : expositions, imprimés, objets, projections, écrans, réseaux sociaux... ;
- La photographie au regard de l'art contemporain : deux champs d'inscription différents et parfois antagonistes ;
- Notions fondamentales telles que : œuvre originale et reproduction ; œuvre unique et œuvre multiple ;
- Amener chacun.e à s'interroger sur son propre rapport à la photographie, et clarifier la place qu'elle occupe dans sa pratique artistique : production, consommation, utilisation, collection, reproduction, documentation...



DESIGN

**COURS
THÉORIQUE
AU CHOIX**

HISTOIRE DU DESIGN GRAPHIQUE

DU DESIGN ÉDITORIAL ET DE L'ILLUSTRATION



AVEC PIERRE PONANT

- Cours théorique au choix
- Français
- Bi-hebdomadaire
- Séance de 2h en semaine orange

ÉVALUATION / MODE ET CRITÈRES
Sur un travail écrit ou un exposé

PROBLÉMATIQUE D'ÉTUDE

Ce cours vise à développer le sens critique de l'étudiant en lien avec la scène actuelle de design graphique, de l'édition et des nouveaux médias, pour l'amener progressivement à construire une réflexion et un positionnement de sa propre démarche plastique.

MÉTHODOLOGIE / DÉROULEMENT

Ce cours explore l'histoire moderne et contemporaine du design graphique pour mettre en évidence ce qui en constitue la diversité, en identifiant différentes pratiques et postures, en examinant des thèmes et des notions qui sous-tendent l'exercice de cette discipline ou son évaluation, en repérant des généalogies formelles, conceptuelles ou idéologiques. L'histoire ancienne est convoquée pour éclairer des travaux qui lui font écho, évaluer les évolutions ou la persistance de certains héritages.

MODE D'ENSEIGNEMENT

Cours magistral en amphithéâtre à l'appui de projections de visuels.
Mise à disposition d'un support de cours.

OBJECTIFS

ET APPORTS DE CONNAISSANCES

Approfondissement de connaissances théoriques spécifiques par l'entretien, la recherche et l'analyse d'écrits critiques définissant à la fois le statut du graphisme, ses limites et ses nouvelles fonctionnalités.



DESIGN

**COURS
THÉORIQUE
AU CHOIX**

CYCLE 1 -> ANNÉES 1.2 ET 3 -> AU CHOIX

SERIAL DESIGN

INTRODUCTION À L'HISTOIRE DU DESIGN



AVEC CAMILLE DE SINGLY

- Cours théorique au choix
- Français
- Bi-hebdomadaire
- Séance de 2h en semaine orange

ÉVALUATION / MODE ET CRITÈRES

- L'évaluation, semestrielle, se base sur :
- . un exposé sur l'actualité du design ;
 - . une analyse de texte ou d'objet ;
 - . un devoir écrit en fin de semestre.

PROBLÉMATIQUE D'ÉTUDE

Ce cours est une introduction à l'histoire du design. Au milieu du XIX^e siècle, le développement de la fabrication industrialisée des objets, en série, s'accompagne d'une qualification nouvelle, celle de design. Dès la présentation de ces objets à l'Exposition Universelle de Londres 1851 se lèvent les premières critiques de l'inadéquation entre les objectifs du design (offrir à tous de beaux objets) et les objets réalisés (une esthétique du pauvre, standardisée, laide). Ce sera tout l'enjeu du design, par la suite, que de concilier ces dimensions a priori contradictoires, voire de les détourner.

MÉTHODOLOGIE / DÉROULEMENT

Articulation des enjeux historiques et contemporains du design, sur un format qui allie chronologie et allers-retours temporels ; analyse de textes de théoriciens du design et de designers ; analyse d'objets.

MODE D'ENSEIGNEMENT

Cours magistral en amphithéâtre et échanges avec les étudiants (lectures partagées de textes, exposés) ; conférences d'intervenants extérieurs.

OBJECTIFS

ET APPORTS DE CONNAISSANCES

- . se constituer une première culture historique du design par l'approche des grandes problématiques et des démarches des grands designers et l'étude de textes
- . se sensibiliser à une culture contemporaine du design à travers l'actualité (articles, expositions...)
- . travailler l'écrit et l'oral



ART & DESIGN

FORMATION
LOGICIELLE
OBLIGATOIRE

IN DESIGN EASY

SUITE ADOBE



AVEC PATRICK MOURET

- Cours de formation logicielle
- Français
- 3 séances de 3h par groupe de 15 étudiants

ÉVALUATION / MODE ET CRITÈRES
Présence, assiduité.

PROGRESSIVITÉ ET RESTITUTION
Reprise ou poursuite d'une formation plus étendue en 2e cycle lors de l'aide à la production.

PROBLÉMATIQUE ET OBJECTIFS

Mettre en forme un document destiné à l'impression (affiche, livre, etc.) à l'aide d'InDesign.

MÉTHODOLOGIE / DÉROULEMENT

Sujets abordés : la composition d'un livre, la mise en page, la mise en forme du texte, l'inclusion d'images, le format PDF.

MODE D'ENSEIGNEMENT

Démonstration sur grand écran, exercices sur poste de travail.

OBJECTIF

ET APPORTS DE CONNAISSANCES

Fournir des fichiers conformes à l'impression, en interne comme chez un imprimeur lambda. Se préparer au mémoire.

**ART & DESIGN**FORMATION
LOGICIELLE
OBLIGATOIRE

ATELIER D'ANIMATION

•

AVEC MYRIAM LAVIALLE

- Cours de formation logicielle
- Français
- 3 séances de 3h par groupe
de 15 étudiants

ÉVALUATION / MODE ET CRITÈRES
Présence, assiduité.

PROGRESSIVITÉ ET RESTITUTION
Elaboration et suivi des projets d'animation sur 3 séances avec possibilité de poursuivre le travail engagé tout au long de l'année, soit dans l'atelier d'animation, soit en aide à la production.

PROBLÉMATIQUE ET OBJECTIFS

Cet atelier donne la possibilité aux étudiants d'expérimenter différentes méthodes d'animations 2D (image par image, rotoscopie...)

Chacun développe un projet personnel avec un accompagnement personnalisé sur la durée de l'atelier, avec possibilité de le poursuivre par la suite.

Les médiums abordés sont, l'écrit, le dessin, la photographie, la peinture, le volume et tout type de production pouvant être photographié et monté image par image. L'objectif est de rendre l'étudiant autonome sur différents logiciels d'animation pour qu'il puisse développer ensuite ses projets au sein des parcours.

MÉTHODOLOGIE / DÉROULEMENT

Etudes des principales techniques utilisées à travers la projection de films. Apprentissage de trois logiciels, Flash, TV Paint et photoshop, incluant l'ajout d'une bande sonore. Ecriture et suivi du scénario. Travail progressif et continu du visuel de l'animation à travers des médiums très variés. Montage du son.

MODE D'ENSEIGNEMENT

Apprentissage puis accompagnement et suivi permanent tout au long des séances de travail.

Des projections de films, échanges de références, apports théoriques sont organisés tout au long de l'atelier. L'étudiant se familiarise avec une méthodologie de travail, passant par la création d'un story-board, nécessaire à la réalisation d'un projet animé.

**ART & DESIGN**FORMATION
LOGICIELLE
OBLIGATOIRE

FORMATION

LOGICIELS

ILLUSTRATOR



AVEC MYRIAM LAVIALLE

- Cours de formation logicielle
- Français
- 3 séances de 3h par groupe de 15 étudiants

ÉVALUATION / MODE ET CRITÈRES

Présence, assiduité.

PROGRESSIVITÉ ET RESTITUTION

Reprise ou poursuite d'une formation plus étendue en 2e cycle lors de l'aide à la production.

PROBLÉMATIQUE ET OBJECTIFS

Les pratiques numériques étant devenues incontournables, les étudiants sont amenés à expérimenter et manipuler les outils informatiques de la création graphique et ainsi acquérir des compétences techniques indispensables pour la suite de leur cursus. Quel que soit leur niveau de départ ils seront accompagnés afin de progresser et acquérir de l'autonomie rapidement. Cet apprentissage leur permettra de mieux comprendre le processus de création artistique numérique et l'appliquer à leurs créations.

MÉTHODOLOGIE / DÉROULEMENT

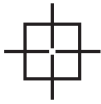
Chaque cours est divisé en deux parties. Un apport théorique immédiatement suivi d'un exercice de pratique adapté avec un accompagnement en continu de l'enseignant. Une production personnelle finale est demandée permettant de vérifier l'acquisition et la compréhension des outils proposés.

MODE D'ENSEIGNEMENT

Enseignement par groupe avec un nombre réduit d'étudiants de façon à ce que chacun bénéficie d'un suivi permanent de l'enseignant.

OBJECTIF**ET APPORTS DE CONNAISSANCES**

Logiciel enseigné : Illustrator



ART & DESIGN

INITIATIONS
OBLIGATOIRES

CYCLE 1 -> ANNÉE 1

INITIATIONS TECHNIQUES

•

AVEC FARID BOURENANE, TANGUY BONNET, SÉBASTIEN COLLET,
LESLIE DESSEIGNET, EMMANUEL SOREL, XAVIER VAIRAI

- Cours d'initiations techniques
- Français

Découpe Laser
1 journée
groupe de 15 étudiants environ

Céramique
½ journée
groupe de 15 étudiants environ

Matériaux
1 journée
groupe de 15 étudiants environ

Maquette
1 journée
groupe de 15 étudiants environ

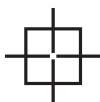
Sérigraphie
½ journée
groupe de 15 étudiants environ

PROBLÉMATIQUE ET OBJECTIFS

Engager un travail, une création repose sur la logistique de ce projet, sur des savoirs-faire techniques et des accompagnements.

Les initiations techniques ont pour objectifs de familiariser les étudiants avec les différents espaces de productions, les encadrants de ces ateliers et d'acquérir le b a-ba des outils et du langage de production.

Elles sont dispensées pas les responsables des ateliers techniques et approfondies dans le cadre de l'aide à la production accompagnée mise en place dans les Parcours, selon les projets collectifs et personnels.



ART & DESIGN

INITIATIONS
OBLIGATOIRES

INITIATIONS

PRATIQUES

•

AVEC FLORIAN AIMARD DESPLANQUES, ANNE COLOMES, SÉBASTIEN COLLET,
BENOÎT LAFOSSE, LÉNY LECOINTRE, PETER LIESENBORGHS, CATHERINE GILLOIRE,
SEYDOU GRÉPINET, CYRIAQUE MONIEZ

- Cours d'initiations pratiques
- Français

Dessin
3 jours
groupe de 15 étudiants environ

Jardin
2 jours
groupe de 15 étudiants environ

Photographie
4 jours
groupe de 15 étudiants environ

Pratique sonore
2x ½ journée
groupe de 15 étudiants environ

Son
2 jours
groupe de 15 étudiants environ

Vidéo
3 jours
groupe de 15 étudiants environ

PROBLÉMATIQUE ET OBJECTIFS

Des séances d'initiation à différents types de pratiques, qui mettent en jeu les spécificités du médium abordé au travers de sollicitations collectives ou individuelles.

Ces séances ont pour objectif de sensibiliser les étudiants à une diversité de pratiques, de les interroger et de les expérimenter.

Il s'agit d'ouvrir le champ des possibles pour les réalisations à venir.



ART & DESIGN

FORMATION
LOGICIELLE
OBLIGATOIRE

AO/IA

DES MACHINES, DES HOMMES, DES DONNÉES



AVEC PAUL DUPOUY

- Cours de formation logicielle
- Français et Anglais technique
- 2h Bi-hebdomadaire par groupe de 15 étudiants en semaine orange

ÉVALUATION / MODE ET CRITÈRES
Référentiel de compétence du Czi-1

PROGRESSIVITÉ ET RESTITUTION
Sous forme d'exercices et de travaux pratiques et d'autoévaluation.

PROBLÉMATIQUE ET OBJECTIFS

En réponse aux besoins de connaissances et de savoir faire nouveaux, dans un contexte contemporain fortement marqué par la présence et la prégnance des ressources et dispositifs numériques, la formation propose de fournir aux étudiants de 1ère et 2^e année « une boîte à outil » base de connaissances par une initiation aux logiciels applicatifs, et plus largement une découverte de l'informatique, de la cybernétique et des modèles scientifiques qui en nourrissent les développements.

MÉTHODOLOGIE / DÉROULEMENT

2h par semaine par groupe de 12 étudiants en salle informatique.

MODE D'ENSEIGNEMENT

Formation didactique et analyse méthodologique. Cours et débats.

OBJECTIF

ET APPORTS DE CONNAISSANCES

Le cours (appliqué et méthodologique) s'accompagnera d'acquisition de connaissances fondamentales. Il proposera la découverte des interfaces, des processus de travail ainsi que des mises en œuvre lors de travaux pratiques.

Travailler dans un environnement technologique évolutif.

Responsabilités à l'ère du digital.

Produire, traiter, exploiter et diffuser des documents avec les outils numériques.

Organiser la recherche d'informations avec le web.



ART & DESIGN

FORMATION
LOGICIELLE

OBLIGATOIRE
POUR L'OPTION
DESIGN

OUVERT
AUX ÉTUDIANTS
DE L'OPTION ART

DESSIN (TECHNIQUE)

ASSISTÉ PAR ORDINATEUR...
INITIATION À LA DAO SUR AUTOCAD
CONCEVOIR ET FABRIQUER



AVEC PAUL DUPOUY

- Cours de formation logicielle
- Français
- Séance de 2h en semaine orange
- Bi-hebdomadaire

ÉVALUATION / MODE ET CRITÈRES

Evaluation via la présentation orale et écrite du mini-projet d'étude en fin du semestre 6

PROGRESSIVITÉ ET RESTITUTION

Elaboration progressive d'un dossier de conception du mini projet.

PROBLÉMATIQUE ET OBJECTIFS

Fournir les connaissances suffisantes pour permettre aux étudiants en design de produire des dessins techniques et exécuter quelques calculs et évaluations pour la réalisation.

MÉTHODOLOGIE / DÉROULEMENT

2h par semaine par groupe de 12 étudiants en salle informatique.

MODE D'ENSEIGNEMENT

Formation sous forme de mini-projets de conception et de construction alterné avec des apports théoriques. L'objet visé par la démarche peut être un objet, un matériel, un processus matériel ou vivant, une organisation, un logiciel...

OBJECTIF ET APPORTS DE CONNAISSANCES

Permettre aux étudiants d'appréhender méthodiquement :

La phase d'avant-projet (esquisses, études préliminaires, avant-projets sommaires et définitifs)

La phase de projet : DAO, dessins, études techniques.



CYCLE 1 -> ANNÉES 1.2 ET 3 -> AU CHOIX

ART & DESIGN

LANGUES
ÉTRANGÈRES
OBLIGATOIRE

APPLIED ART ENGLISH

ANGLAIS



AVEC GALEN BANGS

- Cours de langue étrangère obligatoire au choix
Anglais

En année 1

1h hebdomadaire par groupe
Les étudiants sont répartis en 2 groupes de niveaux, chaque groupe de niveau est divisé en 2 groupes de travail.

En année 2

1h hebdomadaire par groupe
Les étudiants sont répartis en 2 groupes de niveaux, chaque groupe de niveau est divisé en 2 groupes de travail.

En année 3 les étudiants sont répartis en 4 groupes de travail.

Année 3

1 h bi-hebdomadaire par groupe

ÉVALUATION / MODE ET CRITÈRES

Présence et participation obligatoire + présentation écrite ou orale en fin de semestre.

PROGRESSIVITÉ ET RESTITUTION

Semestres 1-4 : de la découverte à la mise en pratique du « Art English ».
Semestres 5-6 : focalisation sur le travail personnel des étudiants, et préparation à la poursuite de leurs parcours, notamment la mobilité.

PROBLÉMATIQUE D'ÉTUDE

Cours d'anglais appliqué à l'art et la création, Un temps d'apprentissage, de pratique et d'échange en langue étrangère.

MÉTHODOLOGIE / DÉROULEMENT

Il s'agit d'un cours de culture générale en anglais, combiné à un atelier de pratique. Il peut donc prendre une multitude de formes et inclure une grande diversité de supports physiques et numériques.

MODE D'ENSEIGNEMENT

Enseignement par petits groupes de 10-15 étudiants. Principalement en salle de cours, mais parfois en atelier de production.

OBJECTIFS

ET APPORTS DE CONNAISSANCES

Fournir un anglais appliqué utilisable, utilisé et utile à leur activité artistique permettant aux étudiants de pouvoir discuter, écouter, débattre, présenter, rédiger, traduire avec aisance.



ESPAGNOL



AVEC CARMEN ALCOCER

- Cours de langue étrangère obligatoire au choix

Espagnol

- 1h30 hebdomadaire les lundis en semaine orange, les vendredis en semaines vertes

ÉVALUATION / MODE ET CRITÈRES

Évaluation formative, basée sur la progression. L'assiduité est obligatoire et la participation est indispensable. Contrôle continu.

PROGRESSIVITÉ ET RESTITUTION

Le progrès en langue étrangère est fonction de l'effort consenti par l'étudiant.

La présence est essentielle car seule la pratique de la langue permet de la maintenir et de l'améliorer.

Le jugement de la progressivité se fera en fonction de l'implication, de la prise de parole et de la participation active.

NIVEAU 1

PROBLÉMATIQUE D'ÉTUDE

- Réactiver et consolider les connaissances préalables.
- Elargir le savoir-faire déjà en place.
- Retenir et commenter l'essentiel d'un ensemble de documents écrits en Espagnol.
- Comprendre une communication orale avec prise de notes (radio, TV).
- Rédiger un résumé succinct.
- Prendre la parole dans des situations d'échanges informels.
- Lire des articles spécialisés de manière efficace.

MÉTHODOLOGIE / DÉROULEMENT

- Activités communicatives destinées à augmenter la fluidité de l'expression orale.
- Mise à niveau grammatical.
- Exposés à partir de films, ou documentaires visionnés.
- Rédaction d'un résumé des documents présentés oralement.
- Présentation orale d'articles de spécialité.
- Participation aux discussions.
- Jeux de rôles.

MODE D'ENSEIGNEMENT

Travail en autonomie guidée en individuel et en groupe.

NIVEAU 2

PROBLÉMATIQUE D'ÉTUDE

Comprendre tout message oral et s'exprimer dans cette même langue dans le domaine de l'art.

Réagir de façon spontanée et adaptée en situation de présentation d'un projet.

Rédiger correctement un rapport, un CV, une lettre de motivation, des courriers et des emails.

Participer aux débats.

MÉTHODOLOGIE / DÉROULEMENT

Faire :

- Des analyses, des résumés de documents relatifs à l'art ;
- Des exposés sur différents articles.
- Un enrichissement lexical à partir des besoins constatés.
- Des exercices écrits et pratique orale intensive s'appuyant sur les travaux.
- L'approfondissement des connaissances de la culture hispanique.

Effectuer :

- Des prises de notes pendant les exposés des autres étudiants.

Participer :

- aux questions réponses, aux débats, suite aux exposés oraux.

MODE D'ENSEIGNEMENT

Travail en autonomie guidée en individuel et en groupe.

Le stage fait partie intégrante du cursus et est obligatoire en année 2.

Il s'effectue de préférence au semestre 4 (juin ou vacances scolaires) et au plus tard au semestre 6 sur une durée minimum de 3 semaines.

Il permet à l'étudiant d'intégrer sur une durée déterminée un milieu professionnel défini, afin de faire l'acquisition de savoirs et de modes de production spécifiques.

Le choix du stage se fait durant le semestre 3, accompagné par les enseignants des Parcours. Ceux-ci valident ce choix avant la rédaction et signature de la convention.

Un rapport doit être rédigé à l'issue du stage et envoyé par mail à la coordination pédagogique au format PDF.

•
ANNÉE 1

	Semestre 1	Semestre 2
Initiation aux techniques et aux pratiques artistiques		
Parcours		
Initiations techniques		
Initiations pratiques		
Formations logicielles		
	18	16
Histoire, théorie des arts et langue étrangère		
Cours associé au Parcours		
Cours de théorie au choix		
Histoire de l'art contemporain		
Pratique des langues étrangères		
	10	10
Bilan du travail plastique et théorique	2	4

option **ART**

	Semestre 3	Semestre 4
Méthodologie, techniques et mises en œuvre Parcours Module numérique	16	14
Histoire, théorie des arts et langue étrangère Cours associé au Parcours Cours de théorie au choix Cours de théorie au choix Pratique des langues étrangères	8	8
Recherches et expérimentations Parcours	2	4
Bilan	4	4

option **DESIGN**

	Semestre 3	Semestre 4
Méthodologie, techniques et mises en œuvre Parcours Module numérique	16	14
Histoire, théorie des arts et langue étrangère Cours associé au Parcours Cours de théorie au choix Cours de théorie au choix Pratique des langues étrangères	8	8
Recherches et expérimentations Parcours	2	4
Bilan	4	4

option **ART**

	Semestre 5	Semestre 6
Méthodologie, techniques et mises en œuvre Parcours	12	4
Histoire, théorie des arts et langue étrangère Cours associé au Parcours Cours de théorie au choix Cours de théorie au choix Pratique des langues étrangères	8	5
Recherches personnelles plastiques Parcours	6	4
Bilan (sem 5) et diplôme (sem 6) Présentation formelle et orale du travail Réussite au passage du diplôme	4	15
Stage		2

option **DESIGN**

	Semestre 5	Semestre 6
Méthodologie, techniques et mises en œuvre Parcours	12	4
Histoire, théorie des arts et langue étrangère Cours associé au Parcours Cours de théorie au choix Cours de théorie au choix Pratique des langues étrangères	8	5
Recherches personnelles plastiques Parcours	6	4
Bilan (sem 5) et diplôme (sem 6) Présentation formelle et orale du travail Réussite au passage du diplôme	4	15
Stage		2

SOMMAIRE

ANNÉES 4 ET 5

PLATERFORME ART	→ 71
SÉMINAIRES	
. LE BEL AUJOURD'HUI	→ 72
. CLUB DE LECTURE	→ 73
PROJET DE RECHERCHE	
UNITÉ DE RECHERCHE	
ÉDITION	
. AU MILIEU DES CHOSES	→ 74
MODULE EXPÉRIMENTAL	
. MASTER BLASTER	→ 75
-	
PLATERFORME DESIGN	→ 77
SÉMINAIRES	
. CONTRE-HABITER	→ 78
. L'OEIL VÉRITÉ	→ 79
PROJET DE RECHERCHE	
. STOP CITY	→ 80
-	
LANGUES ÉTRANGÈRES	
. ANGLAIS	→ 82
. ESPAGNOL	→ 83
-	
MÉMOIRE	→ 84
STAGE	→ 85
MODULE PROFESSIONNEL	→ 87
-	
ECTS ANNÉE 4	→ 88
ECTS ANNÉE 5	→ 89

CYCLE 2

ART ET DESIGN



PLATEFORME ART

AVEC THOMAS BOUTOUX, PATRICIA CHEN, FRANCK ÉON, MAËL GUESDON, JEAN-PHILIPPE HALGAND,
FERNANDO KLEIN, FLORENT LAHACHE, MARIE LEGROS, PIERRE-LIN RENIÉ,
CLARA SCHULMANN, BENJAMIN THOREL, BENJAMIN VALENZA
AVEC ANGELIKA BAUER (OBJET ÉDITORIAL, FORMES GRAPHIQUES, MÉMOIRE)
ENSEIGNANTS RÉFÉRENTS NICOLAS MILHÉ (5ÈME ANNÉE), PAOLA SALERNO (4ÈME ANNÉE)

- Obligatoire dans l'option art
- Français / Anglais
- Hebdomadaire

PROGRESSIVITÉ ET RESTITUTION

Semestres 7 et 8 : La progressivité se mesure dans la capacité de l'étudiant(e) à élaborer un projet plastique singulier, à choisir une mobilité et à entreprendre une recherche pour le mémoire.

Semestres 9 et 10 : La progressivité se mesure dans la capacité de l'étudiant(e) à finaliser un projet de diplôme personnel.

ÉVALUATION / MODE ET CRITÈRES

Bilans semestriels sur présentation des projets réalisés et en cours.

Les étudiants sont invités à tester leurs hypothèses de travail dans des contextes divers.

Qualités plastiques.

Qualité de la présentation orale, qualité de la mise en espace.

Identification du champ critique et culturel.

Stage et expérimentations en dehors de l'école.

PRÉSENTATION

PROBLÉMATIQUE D'ÉTUDE

La plateforme comprend trois types d'enseignements :

- Les séminaires de recherche Le bel aujourd'hui, Club de lecture
- Le suivi individuel des étudiant(e)s des projets et des mémoires
- Les expérimentations collectives (workshops, invités, master blaster)

La plateforme Art inscrit ses projets dans le champ des pratiques artistiques contemporaines.

Elle privilégie chez l'étudiant l'invention d'une autonomie de travail et de pensée où l'ambition dans la qualité des réalisations formelles est indissociable d'une prise en compte réfléchie et déterminée d'une économie de production et des choix et stratégies de manifestation publique de son travail.

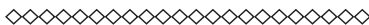
MÉTHODOLOGIE / DÉROULEMENT

Selon les compétences croisées des enseignants chargés d'encadrer les travaux la plateforme propose la coexistence de nombreuses pratiques.

En complément des trois préoccupations principales (Projet plastique, méthodologie de la recherche, mise en forme du projet personnel) c'est l'ensemble des productions de chaque étudiant(e) (projets, stages, mobilités, mémoire,...) est considéré et analysé dans l'espace de la plateforme.

MODE D'ENSEIGNEMENT

La plateforme favorise des situations de monstration dans et hors de l'école ainsi que des formats d'accompagnement et d'échanges variés avec le collègue enseignant identifié par des personnalités et des compétences diversifiées jusqu'au DNSEP.



CLUB DE LECTURE



AVEC BENJAMIN THOREL, CLARA SCHULMANN

- Séminaire au choix
- Français
- Bi-hebdomadaire
séance de 3h

PROBLÉMATIQUE D'ÉTUDE

- Autofiction, conviction, confessions, drama, maladdresses.

MÉTHODOLOGIE / DÉROULEMENT

Associé aux questions méthodologiques spécifiques du mémoire, ce Club est pensé comme une caisse de résonance aux projets d'écriture menés par les étudiant.e.s. En partageant leurs lectures, il.elle.s sont progressivement amené.e.s à partager aussi la façon dont l'écriture, en début de 4^{ème} année, commence à accompagner de façon plus systématique leur travail plastique. Lecture et écriture sont ainsi pensées comme les deux versants d'une seule et même aventure.

Cette année, le Club de lecture s'arrête sur la notion d'«autofiction». Lorsqu'un.e auteur.e dit «je», que dit-il.elle exactement? Quelle «mise en scène de la vie quotidienne», selon les mots d'E. Goffman, quels rôles sommes-nous amenés à jouer lorsque l'on écrit? Façades, coulisses, construction du «self», conviction, confession, mais aussi embarras, maladdresses, routines: un «drama» commun que l'on essaiera de décrire, de raconter.

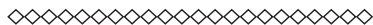
MODE D'ENSEIGNEMENT

Club.

OBJECTIFS

ET APPORTS DE CONNAISSANCES

Mise en commun d'une série de textes qu'il s'agit de lire et de commenter.



AU MILIEU DES CHOSES

•

AVEC JEAN-PHILIPPE HALGAND ET PIERRE-LIN RENIÉ

- Projet de recherche au choix
- Français / Anglais
- Bi-hebdomadaire
séance de 6h

PROGRESSIVITÉ ET RESTITUTION

L'année 2017-2018 clôture ce programme, avec une exposition intitulée « Au Milieu des Choses. Imprimons, collectionnons ! » à l'artothèque de Pessac du 27 février au 24 mars 2018.

PROBLÉMATIQUE D'ÉTUDE

Nous avons lancé le projet de recherches Au Milieu des Choses en 2014 alors que de nouvelles formes d'édition d'œuvres en ligne commençaient à s'installer durablement dans le paysage de l'art contemporain, à la faveur d'une tendance baptisée opportunément post-internet.

Ces « nouvelles formes d'édition » tiennent essentiellement de transformations à travers des processus divers, procédés d'impression d'objets numériques, œuvres ou fichiers immatériels dans des objets tangibles (livres, affiches, objets, films, chorégraphies...), ce qui en permet la circulation potentielle dans les circuits publics et marchands existants (musées et galerie d'art, librairies et bibliothèques, artothèques) sans recourir à des supports électroniques. Cette situation qui vient redistribuer les cartes du multiple et de la collection, de l'autographie et de l'allographie, réinterroger la question de la valeur et de la marchandise comme celle de la publication nous a donc semblé être un cas d'espèce très riche à étudier.

Morehshin Allahyari, Cory Arcangel, David Horvitz, Oliver Laric, Mark Leckey, Matthew Plummer-Fernandez, le duo Robot de John Miller et Takuji Kogo ou Éric Watier sont au nombre des artistes dont les œuvres en libre téléchargement ou en accès public ont été éditées ou interprétées par les étudiants dans le cadre du projet de recherches.

MÉTHODOLOGIE / DÉROULEMENT

Recherches en vue de l'exposition et de l'édition.



M A S T B E L R A S T E R

•

AVEC JEAN-PHILIPPE HALGAND

ACCOMPAGNEMENT DE PROJETS
EN COLLECTIFS

PROBLÉMATIQUE D'ÉTUDE

Un « amplificateur » à projets collectifs destiné à accompagner dans leur élaboration, dans leur mise en oeuvre et dans leur existence publique des propositions artistiques expérimentales ou alternatives qui se projettent hors de l'école ou souhaitent participer à son fonctionnement selon leurs logiques propres.

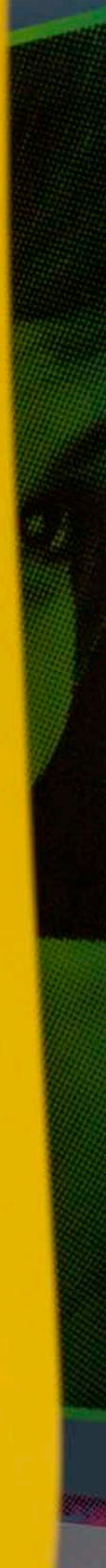
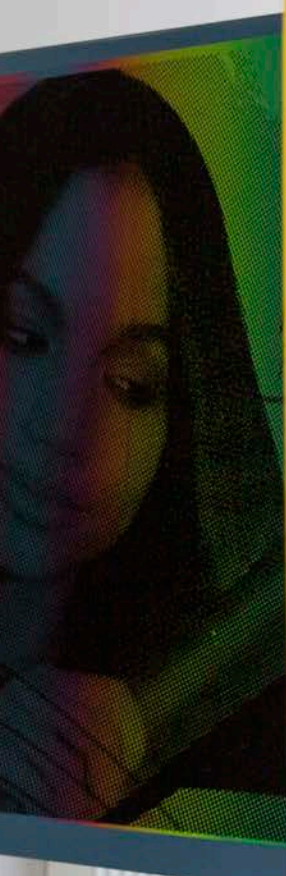
MÉTHODOLOGIE / DÉROULEMENT

Rendez-vous avec les étudiants.

MODE D'ENSEIGNEMENT

Cet espace fonctionne selon un mode relationnel de pair à pair et d'apprentissage mutuel. Il s'envisage donc comme un espace de production et de partage d'expériences.

Il fonctionne comme un espace ouvert et aménage l'accompagnement dans la production des projets avec des modes de confrontation critique basés sur l'échange : les réalités du collectif, de l'autonomie, de la programmation, de l'exposition ou de la publication des formes artistiques sont abordées comme des formes sociales, poétiques et politiques et y sont confrontés à celles du travail, du divertissement, de la représentation et du genre.



PLATEFORME DESIGN

AVEC GWENAËLLE GIRARD, FRANCK HOUNDÉGLA, DIDIER LECHENNE,
PIERRE PONANT, CAMILLE DE SINGLY, JEAN CHARLES ZÉBO
AVEC ANGELIKA BAUER [PRATIQUES ÉDITORIALES], YANNICK LAVIGNE [PHOTOGRAPHIE],
MARC GUINDEUIL [CAO-DAO]

ENSEIGNANTS RÉFÉRENTS FRANCK HOUNDEGLA (5ÈME ANNÉE), JEAN-CHARLES ZÉBO (4ÈME ANNÉE)

- Obligatoire dans l'option Design
- Français / Anglais
- Hebdomadaire

PROGRESSIVITÉ ET RESTITUTION

Semestres 7 et 8 : .La progressivité se mesure dans la capacité de l'étudiant(e) à participer à une élaboration collective de mise en œuvre de projets.

Semestres 9 et 10 : .La progressivité se mesure dans la capacité de l'étudiant(e) à initier et à réaliser un ou des projets sur un mode singulier.

ÉVALUATION / MODE ET CRITÈRES

Bilans semestriels sur présentation des projets réalisés et en cours.

Exposé de la recherche et articulation entre les différentes propositions.

Qualité de la présentation orale, qualité des moyens de représentation, qualité de la mise en espace.

Capacité à s'investir dans un champ de pratique.

Capacité à relier les projets dans un champ de références culturelles et conceptuelles.

PRÉSENTATION

PROBLÉMATIQUE D'ÉTUDE

La plateforme comprend trois types d'enseignements :

- Les séminaires de recherche Stop City, Contre Habiter, Artistic Director's cult
- Le suivi individuel des étudiant(e)s des projets et des mémoires
- Les expérimentations collectives (workshop pluridisciplinaire Hors d'œuvre, ordre et désordres de la nourriture en partenariat avec l'ENSCPB et Kedge, workshops Station expérimentation scénographique en partenariat avec l'ENSBA Lyon et l'Université Lyon 2, atelier Paysage éditorial, master class internationale Stop city 240h)

La plateforme Design inscrit ses projets dans le champ « des » designs contemporains, dans la complexité des pratiques en cours ou en devenir.

Elle se réfère à des systèmes réversibles, transformables, mobiles.

Elle utilise les imperfections naturelles et les altérations inévitables, les considère comme des données essentielles.

Elle observe les environnements, leurs matériaux, leurs textures, leurs pratiques sociales et leurs indices sémiologiques.

Elle reste sensible à la fluidité de toutes les informations à analyser, à déconstruire puis à reconstruire à travers des propositions d'objets, d'aménagements ou de réaménagements, de dispositifs scénographiques, de créations graphiques et d'éditions.

MÉTHODOLOGIE / DÉROULEMENT

La plateforme est agencée selon deux pôles principaux :

- Un pôle espace, objet, scénographie
- Un pôle graphisme et édition

Selon les compétences croisées des enseignants chargés d'encadrer les travaux la plateforme propose la coexistence de plusieurs disciplines au sein du même atelier : le design d'espace, le design d'objet, la scénographie, le graphisme et l'édition. Il s'agit de favoriser la confrontation de méthodologies de conception complémentaires et de démultiplier les expériences de mise en fabrication des projets.

MODE D'ENSEIGNEMENT

La réflexion menée en commun dans l'atelier se construit à travers des journées thématiques, des débats, des workshops et des déplacements qui engagent des productions en partenariat avec des ingénieurs, des architectes, des designers, des artistes, des utilisateurs.

En complément des trois préoccupations principales (Projet plastique, méthodologie de la recherche, mise en forme du projet personnel) c'est l'ensemble des productions de chaque étudiant(e) (projets, stages, mobilités, mémoire,...) est considéré et analysé dans l'espace de l'atelier.



CONTRE- HABITER

SAISON 3. LA QUESTION DU DOMESTIQUE.

AVEC CAMILLE DE SINGLY AVEC LA CONTRIBUTION DE GWÉNAËLLE GIRARD

- Séminaire au choix
- Français / Anglais
- Hebdomadaire, séance de 2h

ÉVALUATION / MODE ET CRITÈRES

L'évaluation, semestrielle, se base sur :

- . la présence et la participation ;
- . les comptes-rendus de recherche (écrits/oraux);
- . le dossier de recherche
- . l'objet réalisé et la méthode de conception/réalisation.

PROBLÉMATIQUE D'ÉTUDE

Quand la notion de « contre-design » est posée en 1972 à l'occasion de l'exposition New Italian Domestic Landscape au Museum of Modern Art de New York, elle qualifie les propositions d'une nouvelle génération d'architectes et de designers radicaux marquées par des visions utopiques et dystopiques du monde. En prenant appui sur le néologisme « contre-habiter », le séminaire s'inscrit dans cet héritage, et le porte sur une scène actuelle. Pour sa troisième saison, il revient plus spécifiquement sur la question du « domestique » mise en avant dans le catalogue de l'exposition de 1972. Le commissaire Emilio Ambasz citait alors Saint-Exupéry, « domestic » traduisant « apprivoisement » : « Qu'est-ce que signifie 'apprivoiser' ? - C'est une chose trop oubliée, dit le renard. Ça signifie 'créer des liens'... » (Le Petit Prince). En 2017, à l'ère de l'obsolescence programmée, comment repenser la qualification du domestique et de l'apprivoisement sur les objets qui nous entourent, et comment nous aide-t-elle à saisir les nouvelles formes de l'habitat contemporain ?

MÉTHODOLOGIE / DÉROULEMENT

Le séminaire s'articule autour de plusieurs étapes :

- . une première étape de recherche théorique, lors de laquelle les étudiants choisissent un sujet en lien avec la thématique générale, et l'explorent par des lectures, des entretiens, etc. ; des séances de partage de ce travail, ainsi que de présentation de ressources (livres, articles, objets, démarches en lien avec le sujet), sont organisées régulièrement. Cette première étape de travail se clôt par la réalisation d'un dossier écrit et illustré

retravaillant cette recherche, et sa présentation orale.

- . lors d'une deuxième étape, les étudiants s'investissent dans un travail de conception dans le champ du design, pour penser des « objets » situés dans le prolongement des recherches engagées. Ce deuxième temps sera accompagné par Gwénaëlle Girard.
- . un troisième temps, au second semestre, visera à définir une présentation publique des recherches (format à définir).

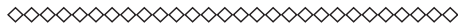
MODE D'ENSEIGNEMENT

Séminaire de recherche : apports, échanges avec les étudiants autour du sujet, étude de projets, étude de textes, compte-rendu d'étapes de la recherche.

OBJECTIFS

ET APPORTS DE CONNAISSANCES

- Principalement, la mise en place d'une méthodologie de recherche de type Master :
- . la définition d'un sujet recherche
 - . la recherche des sources d'information : entretiens, lectures, etc.
 - . la qualité des documents produits pour en rendre compte (synthèse écrite, organisation des informations, rigueur des référencements...)
 - . la participation à une dynamique collective d'échange.



L'OEIL VÉRITÉ

REGARD ET ANALYSE DE L'ÉVOLUTION DU CONCEPT DE DIRECTION ARTISTIQUE

AVEC PIERRE PONANT

- Séminaire obligatoire au choix
- Français / Anglais
- Hebdomadaire
séance de 3h

ÉVALUATION / MODE ET CRITÈRES
sur rendu écrit / entretiens audio et/
ou réalisation vidéo pour éventuel
support digital

PROBLÉMATIQUE D'ÉTUDE

L'«œil», c'est par ce qualificatif que l'on a défini quelques uns des grands directeurs artistiques d'Alexey Brodovitch, à Roman Cieslewicz en passant par Peter Knapp. Le titre de ce nouveau séminaire de recherche proposé en années master de la plateforme Designs Mixtes, fait référence à la «une» du numéro 2 de la revue d'art, Opus International, conçue en 1967, par Roman Cieslewicz. Où le photomonteur et directeur artistique, rendait un hommage appuyé au cinéaste Jean Luc Godard en composant la couverture avec un portrait fortement contrasté du réalisateur, l'énucléant et remplaçant l'organe vital par une pastille lenticulaire. A coté de celle-ci on pouvait lire, en rouge: l'œil vérité. La problématique et le champ d'études investis sont celui de la direction artistique et le regard porté sur l'évolution du concept, analyse formelle et visuelle du média, économie de la presse et des secteurs de «niche» (magazines de style, ...), création publicitaire, enjeux spécifiques du positionnement des médias face à l'internet et aux réseaux sociaux, l'industrie du luxe et ses supports de communication, les «joint-venture» entre industries du luxe et industries graphiques, la dynamique du secteur de l'édition d'art,...

MÉTHODOLOGIE / DÉROULEMENT

Le séminaire s'attache, par l'entretien, la recherche et l'analyse d'écrits théoriques et leur mise en perspective, à définir à la fois le statut de ce concept, ses limites et ses nouvelles fonctionnalités. Selon un calendrier à définir des invités sont programmés pour des bilans d'étapes suivis d'une conférence ouverte à toute l'école. La forme est celle d'une séance de travail avec à chaque fois une

personnalité différente du monde de la presse magazine, de la publicité, de l'édition ou des industries graphiques. Chaque séance se reproduit tous les deux mois.

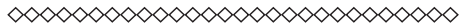
MODE D'ENSEIGNEMENT

Groupe de travail d'une douzaine d'étudiants, encadré par l'enseignant référent, avec interventions ponctuelles et selon un calendrier, d'invités extérieurs.

OBJECTIFS

ET APPORTS DE CONNAISSANCES

Du singulier au collectif. Un travail de recherche individuel autour d'entretiens, d'analyses visuelles, de textes et d'études de cas. Ce travail participe «in fine» et s'insère dans la conception et la production d'une publication au format et au support à identifier et à définir collectivement.



STOP CITY

OBSERVATION DE L'URBANITÉ NON PLANIFIÉE, DES MILIEUX EN DÉCROISSANCE ET DES NOUVELLES SOCIABILITÉS



AVEC FRANCK HOUDÉGLA, DIDIER LECHENNE, PIERRE PONANT,
CAMILLE DE SINGLY, JEAN-CHARLES ZÉBO

- Projet de recherche au choix
- Français / Anglais
- Hebdomadaire,
séance de 3h

ÉVALUATION / MODE ET CRITÈRES

Participation continue aux phases de la recherche
Capacité à s'investir dans un champ de recherche
Exposé de la recherche, qualité rédactionnelle, qualité de la présentation orale, qualité des moyens de représentation
Participation aux phases de restitution

PROGRESSIVITÉ ET RESTITUTION

Semestres 7 et 8 : .La progressivité se mesure dans la capacité de l'étudiant(e) à participer à l'élaboration collective d'un projet de recherche.
Semestres 9 et 10 : .La progressivité se mesure dans la capacité de l'étudiant(e) à développer et à restituer un travail de recherche sur un mode singulier.

PROBLÉMATIQUE D'ÉTUDE

Stop-City est un projet de recherche international initié en octobre 2014 par les enseignants du Master Designs Mixtes, il porte sur l'urbanité non planifiée, les milieux en décroissance et les nouvelles sociabilités.

Le « mouvement des places » ne s'est pas interrompu : ces dernières années, ces derniers mois voire ces derniers jours, certaines places ont été investies et se sont vues transformées en de nouvelles agoras. Des solidarités inventives et des confrontations inédites ont émergé simultanément. Des délimitations, des frontières entre des mondes ont été estompées, d'autres ont été re-fortifiées. Des secteurs hétérogènes, mitigés, imbriquant plusieurs systèmes à priori antagonistes ont vu le jour, ailleurs des conflits se sont imposés.

En d'autres lieux, ce sont aussi des événements naturels dramatiques et hors du commun qui ont ré-agencé en les détruisant des portions gigantesques de tissus urbains. La rupture, la discontinuité, la fragmentation, la confrontation de secteurs dissemblables semblent caractériser le présent.

De toute évidence la pensée simplificatrice, hygiéniste, voire ségrégationniste de l'urbanisme planifié, intensifiée au XIXème siècle, basée sur des schémas de cohérence, des règles de voirie, d'hygiène et de sécurité, de gabarits contraignants et externes à l'architecture, a négligé des données essentielles concernant les modes de vie, a généré des lieux peu charmants, trop indifférents aux réalités sociales, trop neutres vis-à-vis de la complexité des sociétés « habitant l'urbain ».

Les villes, à l'instar de tous les autres lieux de l'établissement humain ne devraient plus

être appréhendées comme des continuités tentaculaires maîtrisées. La croissance urbaine généralisée n'est plus une évidence. Quarante ans plus tard le No-stop City du mouvement radical italien Archizoom ne semble plus en phase avec l'actualité de nos pratiques dédiées à la transformation des espaces urbains. Même les concepts plus récents de Ville générique et de Junkspaces développés par Rem Koolhaas, Stephano Boeri et Sanford Kwinter dans le cadre de leurs recherches sur les mutations des villes du monde et les géographies instables, ne suffisent plus à analyser les derniers développements de la ville contemporaine.

MÉTHODOLOGIE / DÉROULEMENT

Le séminaire de recherche poursuit les travaux engagés lors des trois premières années.

Il est développé par phases successives :

- Initiation du programme par les enseignants
- Enquêtes par groupes d'étudiantes et d'étudiants
- Analyse collective des données
- Compte rendus de recherche élaborés à chaque semestre
- Organisation d'un partenariat international et pluridisciplinaire
- Master class chaque année sur un territoire étranger représentatif
- Restitutions, expositions et publications des recherches

La recherche engagée analyse la complexité des situations repérées et fait appel à de nombreux champs d'observation pour prendre en considération les données urbanistiques, l'architecture privée et publique, le design ou le non-design des espaces publics mais également les pratiques

artistiques, les contextes sociaux, politiques, médiatiques,...

Le programme introduit un dialogue entre de nombreux composants de l'arrangement urbain. En cela il organise un décroisement des disciplines pour une approche à la fois plus exigeante et plus nuancée.

La recherche se développe en plusieurs phases. Une première, qui organise la documentation sur ces « secteurs de complexité », s'accompagne d'un travail d'investigation passant par le repérage photographique ou vidéo, l'entretien, la sélection de documents, internet et média, et leur décodage analytique. Une seconde phase élabore des programmes et met en œuvre une étude de développement.

Viennent, en phase finale de la recherche, des propositions d'interventions plastiques qui pourront révéler ces espaces par de nouvelles fictions.

ENJEUX

Le design agit dans l'espace public en proposant de nouvelles connexions, en organisant des liens inédits dans des contextes spécifiques, situés. Pour un futur créateur la participation à l'étude de nombreuses situations critiques reste motivée par la volonté d'agir de manière active dans « un grand atelier de réinterprétation de la ville », atelier où seraient présents les outils des anthropologues, des urbanistes, des sociologues, des historiens, des designers, des géographes, des graphistes, des paysagistes, des philosophes, des ingénieurs et des architectes : des outils de réflexion et d'analyse, des outils de conception, des outils de représentation et de restitution.



ANGLAIS

•

AVEC PATRICIA CHEN

- Cours de langue étrangère au choix
- Anglais
- Hebdomadaire
rendez-vous individuels

ÉVALUATION / MODE ET CRITÈRES

Evaluation sur participation active.
Contrôle continu. Bilan fin de semestre.

PROGRESSIVITÉ ET RESTITUTION

Développement de la confiance/
précision en expression orale
Développement de compétences en
compréhension et expression écrite.
Atteindre le niveau B2 du CECRL.

PROBLÉMATIQUE D'ÉTUDE

La langue étrangère utilitaire s'assigne un double objectif scientifique et culturel. La langue enseignée sera authentique et riche pour asseoir des bases linguistiques. Apprendre à apprendre en suscitant la réflexion. Apprendre à lire par l'analyse et le commentaire. Apprendre à être en développant l'esprit de synthèse et la rigueur d'analyse.

MÉTHODOLOGIE / DÉROULEMENT

Entretiens axés autour du projet personnel et de sa présentation à l'étranger. Accompagnement bilingue de la recherche, élargissement du vocabulaire artistique, lecture et traduction de textes critiques et littéraires. Travail en parallèle avec d'autres enseignements.

MODE D'ENSEIGNEMENT

Entretien en face à face, entièrement en langue ciblée. Incitation à prendre la parole en continu en vue d'une pratique de la langue au niveau international.



ART & DESIGN

LANGUES
ÉTRANGÈRES
OBLIGATOIRE

ESPAGNOL



AVEC FERNANDO KLEIN

- Cours de langue étrangère au choix
 - Espagnol
 - Hebdomadaire
- rendez-vous individuels

ÉVALUATION / MODE ET CRITÈRES

Evaluation sur participation active.
Contrôle continu. Bilan fin de semestre.

PROGRESSIVITÉ ET RESTITUTION

Développement de la confiance/
précision en expression orale
Développement de compétences en
compréhension et expression écrite.
Atteindre le niveau B2 du CECRL.

PROBLÉMATIQUE D'ÉTUDE

La langue étrangère utilitaire s'assigne un double objectif scientifique et culturel. La langue enseignée sera authentique et riche pour asseoir des bases linguistiques. Apprendre à apprendre en suscitant la réflexion. Apprendre à lire par l'analyse et le commentaire. Apprendre à être en développant l'esprit de synthèse et la rigueur d'analyse.

MÉTHODOLOGIE / DÉROULEMENT

Entretiens axés autour du projet personnel et de sa présentation à l'étranger. Accompagnement bilingue de la recherche, élargissement du vocabulaire artistique, lecture et traduction de textes critiques et littéraires. Travail en parallèle avec d'autres enseignements.

MODE D'ENSEIGNEMENT

Entretien en face à face, entièrement en langue ciblée. Incitation à prendre la parole en continu en vue d'une pratique de la langue au niveau international.

ANNÉE 4

ENSEIGNANTS RÉFÉRENTS

Florent Lahache et Clara Sculmann (Art)
Camille de Singly (Design)

PROBLÉMATIQUE ET OBJECTIFS

Le mémoire de Dnsep présente un travail de recherche qui accompagne le projet artistique des étudiants. Cette recherche n'est pas nécessairement en relation directe avec le projet artistique, mais peut permettre d'offrir un éclairage latéral sur celui-ci, dessiner un terrain d'investigation sous-jacent ou parallèle.

La forme finale de cette recherche n'est pas alignée sur un mémoire de type universitaire ; elle peut ainsi emprunter à différents registres d'écriture (analyse, récit, fiction, formes brèves) et à différents mediums : utiliser l'image, le son, le montage, le dessin et l'édition sous toutes ses formes – à la seule condition qu'un texte de présentation explicite les enjeux de la recherche et soit accompagnée d'une bibliographie.

MODE D'ENSEIGNEMENT

Suivis individuels, séances collectives et ateliers d'écriture.

MÉTHODOLOGIE

Un mémoire d'école d'art implique de réfléchir simultanément les enjeux de fond et des propositions formelles. Dans le même temps que la recherche s'engage (lecture, écriture, problématisation), il s'agit pour les étudiants de concevoir un objet : un format, un usage des images et du textes, une qualité graphique et éditoriale particulière. Les étudiants sont invités à ce titre à réfléchir très tôt à un certain nombre d'enjeux pratiques élémentaires décisifs (mode d'impression, typographie, mise en page, etc), à travailler avec des logiciels de mise en forme (InDesign notamment), et à penser la cohérence et la signification de leurs différents partis pris. A partir du semestre 7, plusieurs moments de travail doivent permettre d'articuler cette conception du projet avec la méthodologie de recherche proprement dite. Des séances collectives sont organisées pour aborder les enjeux conceptuels et pratiques : problématiques, bibliographie, conventions et registres d'écriture, etc.. Il s'agit également

dans ces séances d'anticiper la temporalité particulière de cette recherche, étalée sur plusieurs semestres et entrecoupée par un voyage ou un stage. Pour soutenir le travail sur cette durée, les étudiants sont suivis par un enseignant référent, choisi à la fin du semestre 7, qui suit et valide les différentes étapes du travail.

PROGRESSIVITÉ

Des hypothèses doivent être formulées dès le dossier d'entrée en Master (sem. 6) pour une présentation d'intention : une proposition de sujet et une bibliographie. La recherche s'engage ensuite au semestre 7. Deux sessions de remise sont proposées: soit à la fin du semestre 8, soit au début du semestre 9. La soutenance a lieu au début du semestre 10. La soutenance orale du mémoire se fait devant un jury formé par un des représentants de l'École et un des professionnels présents dans le jury du diplôme. Elle est présidée par un docteur. À l'issue de la soutenance du mémoire, le jury établit un rapport écrit qui est communiqué aux autres membres du jury du diplôme. À l'issue de la présentation du travail plastique, le jury de diplôme délibère sur l'attribution du diplôme, en tenant compte du rapport établi par le jury de soutenance du mémoire.

Un résumé en français (mille signes maximum) et la traduction en anglais, ainsi que 8 mots-clés permettront l'indexation en bibliothèque.

ENSEIGNANTS RÉFÉRENTS

Thomas Boutoux (Art)
Didier Lechenne (Design)

LE STAGE PROFESSIONNEL

Il fait partie intégrante du cursus de formation, il est obligatoire en année 4. Il permet à l'étudiant d'intégrer sur une durée déterminée un milieu professionnel défini afin de faire l'acquisition de savoirs et de modes de production spécifiques. Le choix du stage se fait entre le semestre 6 et 7, accompagné par les enseignants de la plateforme. Le stage se déroule au semestre 8 ou pendant les vacances scolaires en France ou à l'étranger. Les étudiants peuvent obtenir une bourse à la mobilité (Aquimob ou Erasmus+).

LE STAGE S'EFFECTUE SUR UNE DURÉE D'UN À SIX MOIS

Avec l'accord des enseignants de la Plateforme les étudiants peuvent réaliser des stages supplémentaires aux stages obligatoires. Une convention de stage est établie par l'École au préalable, garantissant le maintien des droits étudiants pendant la durée du stage.

LE RAPPORT DE STAGE

Un rapport doit être rédigé à l'issue du stage. Dans ce rapport, il est préconisé de présenter l'entreprise d'accueil, les missions confiées et réalisées, les contraintes, les productions réalisées et la valeur ajoutée à l'entreprise, les apports du stage pour le cursus de formation, pour le projet de recherche personnelle et pour une orientation professionnelle future. Il relate l'expérience de connaissance des milieux professionnels (économique, culturel), toute chose qui peut aider l'étudiant à progresser, tant sur le plan de la recherche, que sur le plan de la professionnalisation.

LES CRÉDITS LIÉS AU STAGE

Des crédits sont affectés pour la réalisation du stage obligatoire : en année 4 le stage est validé après remise du rapport de stage et donne lieu à l'obtention de 6 crédits au semestre 8.

LE STAGE À L'ÉTRANGER

Validation des crédits du semestre. Les étudiants en année 4 qui partent en stage à l'étranger au semestre 8 doivent, avant leur départ, convenir avec leurs enseignants (Plateforme, directeur de mémoire, enseignant de langue étrangère) des modalités de suivi à distance et de validation de leurs enseignements à leur retour. Ces modalités sont contractualisées avec la coordination pédagogique. Les étudiants présentent leur bilan semestriel à leur retour.

MODULE PROFESSIONNEL



ANNÉES 1.2.3.4 & 5

Les modules délivrent des informations sur le contexte socio-professionnel dans le champ de l'art avec pour objectifs d'identifier les métiers du secteur des arts plastiques et visuels; de connaître les contextes d'intervention d'un artiste plasticien et les dispositifs de financement; de comprendre et mettre en pratique les aspects administratifs et juridiques de la gestion de l'activité de l'artiste-auteur; d'acquérir les compétences et connaissances à développer pour envisager une activité professionnelle.

Les modules proposent une transmission d'apports théoriques par le biais de rencontres avec des professionnels notamment en partenariat avec la Fabrique Pola et l'Adagp.

Ces modules organisés en demi-journées ponctuent l'année universitaire et sont ouverts à tous les étudiants en accès libre ou sur inscription selon la capacité d'accueil du module.

MODULES PROGRAMMÉS

Comment créer
et gérer une association ?

Les droits d'auteurs
Quelles rémunérations pour les artistes-
auteurs ?

Quels enjeux des différents contextes de
recherche et de production ?

Quels financements ?
Quelles ressources ?
Quels outils ?

•
ANNÉE 4

option **ART**

	Semestre 7	Semestre 8
Initiation à la recherche Direction de mémoire Plateforme Art	9	9
Projet plastique Prospective, méthodologie, production Plateforme Art	17	17
Stage		6
Langue étrangère	1	1

option **DESIGN**

	Semestre 7	Semestre 8
Initiation à la recherche Direction de mémoire Plateforme Design	9	9
Projet plastique Prospective, méthodologie, production Plateforme Design	17	17
Stage		6
Langue étrangère	1	1

•
ANNÉE 5

option **ART**

	Semestre 9	Semestre 10
Méthodologie de la recherche Direction de mémoire Plateforme Art	20	
Mise en forme du projet personnel Plateforme Art	10	
Epreuves du diplôme Mémoire Travail plastique		5 25

option **DESIGN**

	Semestre 9	Semestre 10
Méthodologie de la recherche Direction de mémoire Plateforme Design	20	
Mise en forme du projet personnel Plateforme Design	10	
Epreuves du diplôme Mémoire Travail plastique		5 25

5. ÉQUIPE PÉDAGOGIQUE

LES ENSEIGNANTS

Carmen Alcocer

Espagnol
Professeur d'espagnol dans différents établissements dont l'EBABX depuis 1992.

Galen Bangs

Anglais
D'origine anglo-américaine, Galen Bangs est chercheur en civilisation britannique et américaine depuis 10 ans, avec un intérêt particulier pour l'histoire des idées et de la culture, il s'est spécialisé dans l'étude comparative des politiques culturelles britanniques et françaises à l'époque contemporaine, ainsi que les phénomènes et dynamiques culturelles du monde anglophone. Il a également participé à plusieurs projets de recherche portant sur l'interaction entre la culture et les nouvelles technologies. Il est aussi traducteur et interprète et a enseigné la traduction à l'Université Bordeaux III (Bordeaux Montaigne). En dehors du monde académique, Galen Bangs est un musicien multi-instrumentiste depuis environ 20 ans.

Angelika Bauer

Design éditorial
Au sein du studio la/projects, Angelika Bauer développe, depuis 1997, des projets de design graphique, en binôme avec Laurent Agut. Ils travaillent principalement pour des scènes de spectacle vivant, des centres d'art et collaborent avec des architectes et scénographes, dans le cadre de projets d'expositions et de signalétiques. En 2016, la/projects a été chargé du commissariat de «Mindwalk III», pour exposer le travail du designer Karl Nawrot.
« Leur production se définit par une attention portée sur les détails ne laissant aucune place au hasard. La tâche étant de trouver le signe, la répétition d'une micro intervention sur une typographie déjà existante, le choix étudié d'un papier ou encore un façonnage inattendu, qui valorisera le sens. Leur conception du graphisme les installe aux antipodes des productions dont la signature réside dans une identité visuelle démonstrative. La marque de fabrique de ce duo réside dans la clarté de chacune de ses interventions conscient d'apparaître dans une société de

plus en plus conceptualisable comme un phénomène vu étant donné la quantité existante d'images et d'informations. Leur travail se déploie dans ce qui, par l'addition de choix fondamentaux, s'impose dans sa globalité comme personnel et évident. »
Cyril Vergès
→ <http://la-projects.com/>

Philippe Bouthier

Photographie
Après des études classiques et des débuts dans l'enseignement universitaire, une rencontre avec J. Beuys déterminera l'engagement de P. Bouthier pour l'Art Contemporain. Dans la perspective d'un doctorat, il s'intéresse alors aux relations entre Sociétés contemporaines et Créations. Puis il travaille en institutions culturelles, - DRAC, où il s'occupe des conditions d'émergences et d'inscriptions des artistes à la sortie de l'École d'Art -Frac-Aquitaine, où, au début des années 90, il développe la collection de photographies. Intéressé par les enjeux du travail curatorial, il organise plusieurs expositions en France et à l'étranger (L'angoisse de n'être qu'un Homme, Ou les oiseaux selon Schopenhauer, 1m=c299792458-1...). De 97 à 2001, il intervient comme chargé de cours en Master d'Arts Plastiques à Bordeaux III. Mais c'est à l'EBABX qu'il s'engage dans une activité d'enseignant. Il y fonde avec N. Cuin l'ARC Extra-Muros, transversal Art-Design et centré sur la spécialisation (privée, urbaine, sociale) de l'oeuvre. Renouant avec un intérêt obsessionnel autour de la question du temps, il travaille depuis les années 2000 sur un projet : « subductions temporelles », en lien avec un lieu XVIII^e, classé MH en 2011.

Thomas Boutoux

Théorie, critique, anthropologie
Diplômé de l'Institut d'Études Politiques de Grenoble et de l'École des Hautes Études en Sciences Sociales de Paris en anthropologie sociale. Thomas Boutoux exerce depuis le début des années 2000, comme critique d'art, commissaire d'exposition et éditeur d'ouvrages. Il est l'un des membres fondateurs de Castillo/Corrales, un espace d'exposition indépendant créé en 2007 à Paris, dont la programmation, la librairie et la maison d'édition Paraguay Press sont dirigées par un groupe d'artistes, de

critiques, de graphistes et de commissaires d'exposition. Parmi les expositions réalisées en tant que curator ou co-curator : « Entre-temps, brusquement et Ensuite », 12^e Biennale d'Art Contemporain de Lyon (2013), « L'époque, les humeurs, les valeurs, l'attention », 16^e Prix Fondation d'entreprise Ricard, Paris (2014) et « Europe, Europe » Astrup Fearnley Museet, Oslo (2014). Il écrit régulièrement pour des magazines internationaux, monographies d'artistes, ouvrages collectifs et catalogues d'expositions. Il est l'éditeur de Hans Ulrich Obrist Interviews V1 (Charta, 2003), et Hans Ulrich Obrist Do It (Revoluer Verlag, 2004), le co-éditeur de Metronome N°9 et Metronome Press (2005) et de plusieurs livres publiés par Paraguay Press, la maison d'édition qu'il a contribué à fonder et qu'il co-dirige actuellement.

Patricia Chen

Anglais
Diplômée de Stanford et NYU, elle enseigne l'anglais à l'EBABX, l'Université Bordeaux II, Inlingua, Esmo, Conservatoire de Bordeaux Jacques Thibaud, ESTBA. Traductrice de livres d'artistes, des revues, de critiques d'art, de poésie, de films, elle est interprète pour des festivals internationaux, la radio, des colloques sur l'art et la danse contemporains, Danseuse contemporaine (formée par Merce Cunningham, performeuse, pianiste et chorégraphe newyorkaise), elle fait du spectacle et de la création (École du cirque, Cie CHENDANCE, défilés de mode, vidéoclips) collabore sur de la vidéodanse et développe une programmation transversale de stages et de résidences d'artistes dans son lieu, Oakspace. En 2011 elle présente et danse dans une création, Nobody's Home pour le festival les Grandes Traversées. Depuis 2014, elle a participé une résidence à Turin pour le projet Holy Days de Tere Branchens, présenté deux créations, Branches et une nouvelle version de Nobody's Home dans l'Art en Coulisserie Art Tour et le Cafe Pompier respectivement, et présenté en 2015 ses pièces au Museo Ettore Fico.

Anne Colomès

Dessin

Artiste. Diplômée du Studio National des Arts Contemporains du Fresnoy. Elle travaille autour du dessin, de la vidéo et du texte. Elle vit et travaille à Bordeaux où elle enseigne le dessin contemporain à l'EBABX.

→ www.annecolomes.fr/

Franck Éon

Dessin, Peinture, Arts graphiques

Diplômé de l'École supérieure des Beaux-Arts de Tours, Franck Éon est artiste peintre. Il est représenté par la Galerie Cortex Athletico. Son travail a été exposé lors d'expositions personnelles à la Galerie Cortex Athletico à Bordeaux et à Paris, en 2013, *Skeletons and illusions*; ou encore *X-Woman*, projection dans le cadre de *Sunday's Screening*, à Paris, et également au Frac Limousin, et lors d'expositions collectives en 2014, *Quelle chose à vous dire*, Cortex Athletico, Paris; *Choices*, École des Beaux-Arts de Paris, Paris; Franck Éon - Rolf Julius, Cortex Athletico, Art Brussels, Bruxelles. En 2013, avec *Plug-in I.2*, Collection Frac Poitou-Charentes, Musée d'Angoulême, à Angoulême; *La nuit, je mens*, « la sentinelle », le CAPC au Rocher de Palmer, Cenon entre autres. Chaque intention picturale de Franck Éon procède en deux temps : une déconstruction, analytique, d'un corpus d'images souvent liées à l'histoire de l'art ou extraites d'une banque de clichés populaires; puis un ajustage par fragments de ces divers éléments. Cette utilisation de citations s'identifie pour le spectateur à des degrés divers. Sa peinture n'est semble-t-il que la synthèse d'une réflexion préparatoire. Peindre revient alors à la mise en place d'un écran, une surface de projection capable de proposer de nouvelles images sans pour autant rechercher une originalité à tout prix. Il développe ces principes dans ses enseignements à l'EBABX.

→ www.galeriethomasbernard.com/fr/artistes/oeuvres/598/franck-eon

Catherine Gilloire

Son

Plasticienne et musicienne, Catherine Gilloire est responsable du studio son et enseigne les pratiques sonores à l'EBABX depuis 1992. Sa formation est artistique (vidéo, son et écriture, aux Beaux-Arts), musicale (composition électroacoustique, chant, théorie musicale, au conservatoire) et technique (informatique, enregistrements studio, sonorisation).

Gwenaëlle Girard

Design

Formée à l'ENSAD, elle fonde le studio « En Bande Organisée » en 2011 avec les 2 designers Pauline Deltour et Anne-Laure Gautier. L'atelier œuvre au profit de l'objet bien pensé et de l'espace bien conçu.

→ <http://www.en-bande-organisee.com>

Maël Guesdon

Écritures artistiques

Maël Guesdon est écrivain.

Il a notamment publié *Voire* (José Corti, 2015) et est l'un des co-fondateurs de la revue de poésie et de traduction, *La tête et les cornes*. Son travail est traduit en danois, en espagnol et en anglais. Il a récemment contribué aux revues *Diacritik*, *Muscle*, *Ce qui secret*, *La vie manifeste*, *Chimères*, *Remue.net*.

Docteur en philosophie et sciences sociales de l'EHESS, il a, entre autres, participé à *Gilles Deleuze*. La pensée-musique (dir. P. Criton et J.M. Chouvel, CDMC), *Où va la musique ? Numérimorphose et nouvelles expériences d'écoute* (dir. P. Le Guern, Presses des mines), *Media and Nostalgia*. *Yearning for the Past*, *Present and Future* (dir. K. Niemeyer, Palgrave Macmillan).

Marc Guindeuil

Dessin, Espace, Représentation du projet Diplômé des Beaux-Arts, participe à une exposition sur l'architecture intérieure au Grand Palais à Paris.

Exerce une activité libérale dans le domaine de l'architecture, de l'architecture intérieure, de la scénographie et du design. Conception de projets d'architecture au proche orient, conception et réalisation d'une maison en Syrie. Collaboration avec des entreprises et agences d'architecture pour la conception et développement de projets, participation à des expositions sur le design de meubles. Conseil et conception de projet pour les compagnons du devoir. Enseignement de l'architecture intérieure et du design à l'école des beaux arts. Développe actuellement un enseignement sur le dessin, la perspective, le dessin numérique 3D et la maquette.

Jean-Philippe Halgand

Internet, web, post-média

Artiste et fondateur de l'atelier *pericles.org* (1995—1999), une des premières plateformes artistiques sur le web, il exerce depuis 1999 comme directeur au sein de *pavu.com*, une entreprise oeuvrant dans le domaine des arts informatiques, articulant créations en ligne, live shows et économie immatérielle, dont les projets ont été montrés à New York, Skopje, Kassel, Francfort, Tijuana, Murcia, Athènes, São Paulo, Paris et sur le web. Jean-Philippe Halgand dirige en années Master un atelier structuré autour des pratiques artistiques post-média et de leur inscription économique et un séminaire. Il est directeur de mémoires en années Master.

→ pavu.com

Franck Houndégla

Design, Scénographie

Il développe des projets de design d'environnement, scénographie, aménagement d'espaces publics et privés, en collaboration avec des partenaires graphistes, plasticiens, concepteurs sonores, éclairagistes, paysagistes, ingénieurs, constructeurs ou curateurs. Parallèlement, il mène des activités de

recherche sur les formes architecturales et urbaines ainsi qu'une pratique d'écriture. Diplômé en design (DNSEP et Post-diplôme) et actuellement doctorant en architecture, il s'inscrit dans une culture disciplinaire mixte et s'attache à développer une démarche transversale reliant différents registres de conception - espace, objet, design graphique et numérique -, différentes disciplines connexes - architecture, paysage, urbanisme, conception sonore et éclairage -, et différentes échelles spatiales - du corps au territoire.

→ <http://site.franckhoundegla.com>

Fernando Klein

Espagnol

Enseignant-formateur en langue Didactique-Culture spécialité espagnol. Fernando Klein est membre des jurys de concours du Capes.

Il entreprend un travail de recherche sur le théâtre contemporain espagnol et participe à des comités de lecture sur les écritures contemporaines pour le théâtre espagnol en partenariat avec le rectorat de Bordeaux.

Benoît Lafosse

Photographie

Plasticien de l'environnement, spécialiste de l'interprétation du paysage depuis 1985. Ce travail met en scène la photogénie des lieux dans le but de réaliser des parcours d'interprétation. Cette recherche consiste à arpenter le paysage pour en cerner les points de vue les plus révélateurs. Ensuite, il s'agit de tenir un discours à même de transformer l'étonnement du promeneur en savoir, en émotion, en rêverie...

- Dernière réalisation en cours : Approche du paysage sculpture de la grotte Chauvet
- Les principaux commanditaires de ces projets d'aménagement de découverte d'espaces naturels sensibles sont principalement : le ministère de l'environnement, les conseils généraux et régionaux, le conservatoire du littoral et des rivages lacustres, les réserves naturelles etc...

Florent Lahache

Philosophie

Docteur en philosophie esthétique, auteur d'une thèse consacrée à la pensée de Bertolt Brecht, ses recherches portent sur les enjeux politiques de l'art moderne et contemporain ainsi que sur l'actualité de la Théorie critique. Il est par ailleurs traducteur, membre du comité éditorial des éditions *Form[els]* et collabore régulièrement avec des artistes et des architectes. Il est enseignant à l'École Supérieure des Beaux-Arts du Mans depuis 2007.

Yannick Lavigne

Photographie

Au XX^e siècle, après un Diplôme National des Beaux-Arts, Yannick Lavigne travaille commegraphiste et photographe uniquement dans le champ culturel (théâtre et musique). Au tournant du numérique, il effectue un

travail de recherche et de réalisation sur la modélisation et l'usage de la photographie dans la représentation 3D, notamment à propos des systèmes appliqués à la simulation de vols. Au XXI^e siècle et à la suite de ces travaux, pilotage et prises de vue aériennes deviennent ses instruments privilégiés à travers un travail générique intitulé VOLS qui se poursuit sans limite de durée.

→ ylavigne.canalblog.com/

Didier Lechenne

Design graphique, web design
Graphiste, il est diplômé de l'École Nationale Supérieure des Arts Décoratifs de Paris. Il co-fonde les ateliers Labomatic et Ultralab avec lesquels il travaille notamment sur l'identité visuelle du programme Génération/s 2001 et sur le dispositif multimédia « Ultracitoyen™ », exposé en 2001 dans le cadre du Festival Bs As 00 à Buenos Aires. Depuis 2008, il a en charge la direction artistique de l'édition électronique Rosa B et depuis 2009 celle du 308 - Ordre Régional des Architectes d'Aquitaine. Il a conçu le catalogue de l'exposition Ever living Ornement aux éditions B42, et les sites internet des artistes Jason Karaindros et Jakob Gautel, et des missions de l'explorateur Jean-Louis Etienne.

→ www.lechenne.fr/

Marie Legros

Vidéo, performance
Vidéaste et performeuse, Marie Legros aborde les gestes du quotidien à travers les représentations du corps, plus spécifiquement du corps féminin. Elle adopte un point de vue proche des positions féministes initiées dans les années 1970 considérant l'intime comme territoire politique. Marie Legros explore dans son oeuvre la porosité des frontières entre sphère privée et domaine public.

Peter Liesenborghs

Dessin, images numériques
Architecte et illustrateur, diplômé en 1982 de l'École Nationale Supérieure des Arts Visuels de La Cambre à Bruxelles, il exerce de 1982 à 1984 dans le cadre de la coopération au développement au Sahara pour le ministère de la construction algérien, puis travaille dans une agence d'architecture à Bruxelles et enseigne la perspective de 1988 à 1992 à l'ENSAAV La Cambre, tout en réalisant illustrations et albums de bandes dessinées pour différents éditeurs. En 1992, il s'installe à Bordeaux où depuis, en parallèle à son activité d'illustrateur, il enseigne à l'École des Beaux-Arts de Bordeaux le dessin, lié aux images numériques et au studio animation, et à l'ECV Aquitaine (École de communication visuelle), le character design et un cours de « création d'univers » pour la section « animation-multimédia ».

Nora Martirosyan

Vidéo, cinéma
Artiste et cinéaste arménienne, née en 1973 à Erevan. Après des études de dessin et de peinture à l'Académie des Beaux-Arts de Erevan, elle étudie au Fresnoy, Studio national des arts contemporains de Tourcoing et à la Rijksakademie van Beeldende Kunsten à Amsterdam. Ses courts et moyens-métrages ont remporté de nombreux prix lors de festivals internationaux. Elle écrit actuellement son premier long métrage TERRITORIA qui sera tourné au Haut-Karabagh, république autoproclamée de Transcaucasie, majoritairement peuplée d'Arméniens. Pour ce travail, elle a été sélectionnée par la Villa Médicis à Rome (2013-2014), à la Fabrique des Cinémas du Monde au Festival de Cannes en 2013, à Open Doors au Festival de Locarno et à l'Atelier de la Cinéfondation de Cannes en 2014 où elle a reçu le prix Arte International.

→ www.sisterprod.com

Nicolas Milhé

Sculpture, Installation
Artiste, diplômé de l'École des Beaux-Arts de Bordeaux, il vit et travaille à Paris. À la sortie de l'École des Beaux-Arts de Bordeaux, il intègre le Pavillon unité pédagogique du Palais de Tokyo. Sa pratique fait appel à de multiples champs d'interventions : sculptures, installations monumentales, dessins, vidéos... Nicolas Milhé manipule les formes symboliques du pouvoir pour mieux les retrancher dans leurs contradictions et paradoxe. Même s'il évacue l'idée d'un travail engagé, son travail s'épanouit à l'approche du fait politique et de la chose publique. Il collabore principalement avec La Galerie Samy Abraham à Paris

→ www.nicolasmilhe.com

Madeleine Montaigne

Design d'objet
Designer industriel et graphique, diplômée de l'ENSCI-Les Ateliers. Elle vit et travaille à Paris, et s'intéresse à ce que transportent les objets, qu'ils soient en deux ou trois dimensions, de l'objet graphique à l'objet scénographique. À partir d'anecdotes hasardeuses, elle propose des objets où les limites de leurs fonctionnalités révèlent leurs usages. Elle collabore régulièrement avec d'autres designers, dont Jean-Sébastien Lagrange, BLESS, Gaëlle Gabillet, et travaille à la direction artistique des marques de lunettes de Lucas de Staël. Elle a participé à plusieurs expositions dont la Biennale Internationale de Design de Saint Étienne en 2006 et la manifestation « Une Partie de Campagne à Saint-Briac-sur-mer » avec la Galerie MICA en 2014. Depuis 2011, elle enseigne le design à l'École d'Enseignement Supérieur d'Art de Bordeaux-EBABX.

→ www.madeleinemontaigne.com/

Pierre Ponant

Théorie, critique du graphisme et édition
Historien et critique du design graphique. Comme curateur indépendant il a réalisé plus d'une trentaine d'expositions sur les arts électroniques et le design graphique, au sein d'institutions muséales en France, en Europe centrale et en Amérique latine. Recentrant son propos sur le graphisme, il crée, en 2000, en Argentine, le 1er Festival international de design et de communication de Buenos Aires. Il co-produit avec le festival de Chaumont, les expositions « Approche » et « Vues de presse ». Il enseigne la culture et l'histoire du design graphique à l'École d'Enseignement Supérieur d'Art de Bordeaux-EBABX et à l'ECAL de Lausanne (Suisse). Il collabore aux revues Étapes et Magazine et contribue à diverses publications : Ever Living Ornement (2012), Magazine 1997—2013 (2014), Eigengrau (2014). Il prépare une histoire de la direction artistique au XX^e siècle ainsi qu'un ouvrage sur le livre tchèque et les avant-gardes.

Pierre-Lin Renié

Photographie, édition
Artiste et historien de la photographie, enseigne à l'EBABX de Bordeaux depuis 2008, après avoir été attaché de conservation au musée Goupil (Bordeaux) de 1990 à 2007. Lauréat de bourses de recherche au Metropolitan Museum of Art (New York, 2004) et au Clark Art Institute (Williamstown, 2002), il est chercheur associé à l'ITEM (section histoire de l'art). Il a organisé une quinzaine d'expositions en supervisant leur catalogue (Gérôme & Goupil : art et entreprise, 2000 ; Une image sur un mur, images et décoration intérieure au XIX^e siècle, 2005...) et publié de nombreux articles sur la diffusion de masse des images depuis l'invention de la photographie. Il a également écrit sur plusieurs artistes contemporains (Éric Poitevin, Christian Milovanoff, Philippe Fangeaux, Elmar Trenkwalder, Olivier Bardin...). En 2004, il a repris une pratique artistique personnelle, interrompue après ses études à l'École nationale supérieure de la photographie à Arles. Il a depuis présenté son travail dans des expositions collectives ; Le Cercle parfait de la lune ne dure qu'une nuit, Frac Aquitaine, château Guiraud, 2014 ; Remuer ciel et terre, Toulouse, Musée des Abattoirs / Saint-Yrieix-la-Perche, Centre des livres d'artistes, 2013-14 ; Iconographie, Limoges, Frac Limousin / Saint-Yrieix-la-Perche, Centre des livres d'artistes, 2015-16) ou individuelles (Long Term Observation, galerie Marion Meyer contemporain, Paris, 2010 ; Vitrine, Image/Imatge, Orthez, 2012 ; Ciel / Sol, Centre d'art de Lectoure, 2013 ; Tous, château de Jau, 2015). Son travail prend également la forme de livres d'artistes auto-édités. Enfin, de 2014 à 2015, il réalise « D'autres jours », projet spécifique sur la plateforme Tumblr, dont il prépare une édition sous forme de volumes pour la fin 2016.

→ lemagazine.jeudepaume

org/2012/06/le-seminaire-photo-67-pierre-lin-renie/
→ pierrelinrenie-dautresjours.tumblr.com

Paola Salerno

Photographie
Après des études d'architecture à Rome, Paola Salerno suit des cours de photographie à l'École Nationale Supérieure des Arts Décoratifs de Paris. À New York, elle aborde ensuite le cinéma expérimental avec Robert Breer à Cooper Union School of Fine Arts. Elle obtient le prix Kodak de la critique en 1988 pour un reportage photographique qu'elle a réalisé dans les boîtes de nuit de strip-tease. Si ses photographies et ses vidéos empruntent le style documentaire, elles entretiennent avec l'architecture et le cinéma des rapports intenses et constituent néanmoins les traces subjectives qui unissent intimement l'artiste à des territoires familiers. Ses images présentent des architectures, des paysages, des personnes proches rencontrées au cours de ses déambulations. Son regard se porte sur la mémoire latente, les histoires familiales, les événements sociaux qui ont singulièrement façonné les lieux, les identités, les communautés.

Clara Schulmann

Histoire de l'art
Clara Schulmann est docteure en études cinématographiques. Sa thèse, qui portait sur la question de la marginalité dans les films d'artistes des années 1970 à nos jours, a été publiée aux Presses du réel : *Les Chercheurs d'or. Films d'artistes, Histoires de l'art* (Presses du réel, 2014). Pendant plusieurs années, elle a mené une activité de programmatrice de films. Elle poursuit également une activité d'écriture - sur plusieurs fronts : critique d'abord - elle contribue à : *Cinéma Muséum*. Le cinéma d'après le musée, Presses Universitaires de Vincennes (2013), Mike Kelley, Centre Georges Pompidou (2013), Joachim Koester: *Of Spirits and Empty Spaces*, SMAK (2014), « Rien n'est magique », exposition Marie Angeletti, castillo/corrales, Paris, 2014, « Squirrels to the nuts », in Zarba Lonsa, exposition Katinka Bock, Laboratoires d'Aubervilliers, 2015, « A Girl and a Tree. Time Flies like a Banana », in Next Spring, Wellington, 2016. Du côté de l'édition, elle a récemment publié : *Jeux sérieux*. Cinéma et art contemporain transforment l'essai, (HEAD/Mamco, Genève, 2015), Palmanova (Form(e)s, Paris, 2016). A venir : la traduction d'une sélection de textes de Laura Mulvey dont elle a coordonné la publication avec Teresa Castro (Au-delà du plaisir visuel. Féminisme, énigmes et cinéphilie, Mimésis, 2018). Suite à une série de conférences toutes consacrées à des voix de femmes fâchées, sérieuses, pensives ou ironiques, elle travaille actuellement sur un projet de livre qui a reçu l'aide du CNAP en 2017.

Camille de Singly

Histoire de l'art et du design
Docteure en histoire de l'art contemporain (Université de Paris IV), diplômée de l'École du Louvre et d'études supérieures en muséologie. Membre de l'Association Internationale des Critiques d'art, elle collabore à des revues d'art contemporain et participe à la rédaction de catalogues d'exposition.
Ses recherches portent sur l'art dans l'espace public et la transdisciplinarité. Elle a créé Documents d'artistes Aquitaine en 2009, et en assure aujourd'hui la présidence. Elle a travaillé, auparavant, comme chargée de collections au Frac Aquitaine et au Frac Centre.
→ dda-aquitaine.org

Benjamin Thorel

Théorie, critique des pratiques d'édition artistique
Éditeur, critique d'art et commissaire d'exposition, il est l'un des fondateurs de Castillo/Corrales, espace indépendant créé à Paris en 2007, qui comprend également une librairie et une maison d'édition, Paraguay Press. Il travaille sur la question des relations entre art, écriture et livre, et plus particulièrement sur les pratiques éditoriales d'artistes contemporains. Benjamin Thorel participe régulièrement aux revues May (Paris) et Provence (Berlin) ; il est l'auteur de *Telle est la télé - L'art contemporain et la télévision* (Cercle d'art, Paris, 2007), et a édité des ouvrages comme *Interpretation*, sur le travail de l'artiste Lili Reynaud Dewar (Paraguay Press, Paris & Kunsthalle Basel, Bâle, 2013) et *A Book About - What's more to life than books* (Art Metropole, Toronto & Publication Studio, Portland, 2014).

Benjamin Valenza

Sculpture, performance, broadcast
Diplômé en 2007 M.A. en arts visuels à l'ECAL, (CH). Il vit à Lausanne (CH) et Marseille (FR). Il enseigne la « sculpture at large » à l'EBABX.
→ benjaminvalenza.com
→ 1m3galerie1m3.com
Une Web-Tv → L-O-L.TV

Sébastien Vonier

Volume, Installation
Le travail de Sébastien Vonier évolue en familles de pièces, qui sont, pour la plupart, des objets usuels à la fonction détournée. Il charge les objets qu'il manipule d'une certaine ambiguïté, de façon à faire glisser leurs lectures dans de nouvelles interprétations. Une grande part de son travail prend place dans l'espace public, soit dans le cadre de commandes, soit par l'intermédiaire d'actions spontanées. Expositions récentes : Surplomb artothèque de Pessac - Préférez le moderne à l'ancien Frac Aquitaine - Des arrangements avec la matière École européenne supérieure d'art de Rennes - Les vitrines sur l'art Galeries Lafayette Bordeaux - Ulysses l'autre mer, Frac Bretagne - Dans les profondeurs d'une forêt

Centre d'art de Colomiers - Névé, Palais de Tokyo, Paris Commandes publiques récentes : Nos souvenirs sont des îles, AFTC, Besançon - Le récif, Lycée Gallieni, Toulouse - Trois sans nom, la forêt d'art contemporain - Relâche Collège Laënnec, Pont L'Abbé - Maladeta Centre omnisport Jacques Clouché, Agen
→ dda-aquitaine.org/fr/sebastien-vonier/

Jean-Charles Zébo

Design, objet, espace
Architecte, designer, scénographe. Il est diplômé de l'École nationale supérieure d'architecture et de paysage de Bordeaux. Professeur de design à l'EBABX. Il est encore étudiant lorsqu'il fonde, en 1983, le collectif d'architectes designers Épinard bleu dont les collections seront éditées par Pierre Staudenmeyer et la galerie Mouvements Modernes. Il exerce actuellement au sein de la société Ateliers MAJZ qu'il dirige avec Martine Arrivet. Élaborées à partir de l'observation détaillée des mutations des villes du monde, leurs recherches se concrétisent par la conception et la fabrication de nouveaux objets ou de nouveaux lieux mais également par la transformation ou le redesign de ce qui existe déjà. Il intervient sur des projets d'architecture (le centre de recherches archéologiques de la région Aquitaine), de design d'intérieurs (le centre des conférences internationales de Paris - en association avec Francis Soler), de scénographie (Brazil Body and Soul au Guggenheim Museum de New York - en association avec Jean Nouvel), de design d'objets (le fauteuil Square en dépôt au Fond National d'Art Contemporain) et de mise en lumière (Plan d'aménagement lumière de la ville d'Épinay sous Sénart).

ENSEIGNANT ASSOCIÉ

Jean-Louis Agobet

Culture musicale

Etudes musicales à Aix-en-Provence et Nice, il poursuit son cursus de composition au Conservatoire National Supérieur de Musique et de Danse de Lyon (composition, informatique musicale, analyse, écriture), il complète sa formation au Centre Acanthes en 1989, puis aux stages de l'IRCAM et du GRM. Si l'électroacoustique et plus généralement la technologie occupe une place importante dans sa formation, il engage très rapidement des projets purement instrumentaux et développe un goût particulier pour les formations orchestrales importantes et les oeuvres concertantes. Ainsi, il est en résidence auprès de l'Orchestre National de Montpellier (1998-2000), l'Orchestre Philharmonique de Strasbourg (2001-2005) et associé à l'Orchestre National de Lorraine (2013-2015). Sa musique est régulièrement jouée en Europe, au Japon, aux Etats-Unis et il collabore avec de nombreuses universités en particulier en Asie. Depuis 2011, Jean-Louis Agobet enseigne la composition au Conservatoire de Bordeaux.

Il est membre puis président de la Commission de la Musique Symphonique de la SACEM de 2012 à 2015. Ses oeuvres sont publiées par Jobert et depuis 2006 par Peermusic Classical à Hambourg et New-York.

→ <https://sites.google.com/site/agobetcomposer/home>

LES ASSISTANTS

Christophe Ballangé

Son dessin

Christophe Ballangé est réalisateur, animateur 2D et dessinateur. Il fait également de la prise de son et du mixage pour du film en prise de vue réelle et animé. Il enseigne à l'EBABX et à l'ECV Aquitaine.

Sébastien Collet

Matériaux

Diplômé de l'École des Beaux-Arts de Bordeaux en 1998. Intervenant dans l'association Bruit du frigo de 1998 à 2010, avec pour mission l'élaboration de constructions éphémères, la réalisation d'accessoires. Assistant à l'EBABX, chargé de l'aide à la production concernant la modélisation d'objets et de volumes.

Seydou Grépinet

Vidéo

Vidéaste, documentariste, musicien autodidacte, formé à la télévision et au documentaire comme chef monteur, son parcours atypique l'a conduit à participer à de nombreux projets dans les champs de l'art contemporain, la musique, la cuisine ou la danse. Ses collaborations, éclectiques, sont nombreuses.

Iñaki Aizpitarte, Neil Beloufa, Olivier Bernet, Jonathan Binet, Buy-Sellf, Andrea Crews, Gallien Déjean, Florence Doléac, Elie Hay, Nicolas Milhé, Pérav Prod, Red Shoes, David de Tscherner, The Magnetix, Avenue Z... Il archive, produit, documente, coordonne, conseille, manipule et déconstruit les codes du montage, de la narration, tout en ayant à coeur de coller au plus près du sujet. Il enseigne le montage vidéo et participe aux projets d'expositions et de productions à l'EBABX en tant qu'assistant d'enseignement depuis 2004.

Myriam Lavialle

Multimédia

Elle a suivi des études d'arts plastiques puis d'art graphiques à l'École des Beaux-Arts de Bordeaux. Elle obtient son diplôme en 1989. Après deux ans à travailler dans la publicité elle retrouve l'École des Beaux-Arts pour y enseigner l'infographie. Parallèlement, elle mène depuis 1999 une activité de coloriste de bandes dessinées. Ayant troqué le pinceau contre une palette graphique depuis bien longtemps, elle est spécialisée dans un travail numérique.

→ www.myriamcolor.com

Cyriaque Moniez

Vidéo

Artiste, diplômé de l'École des Beaux-Arts de Bordeaux et de l'University of Brighton, School of Art : BA (HONS) en 1994. Il mène un travail qui interroge l'imbrication/hybridation du biologique, du mécanique et de l'électronique. Il est

également membre co-fondateur de l'entité CMMC, au sein de laquelle est mené un travail interrogeant le rapport Art/Sport. Nombreuses participations à des expositions individuelles ou collectives. Plusieurs sélections lors de rencontres ou compétitions internationales d'art vidéo. Assistant d'enseignement artistique à l'EBABX depuis 1994.

→ cmmc.over-blog.net

6. À PROPOS

L'École d'Enseignement Supérieur d'Art de Bordeaux (EBABX), dispose d'un statut d'EPCC (Etablissement public de coopération culturelle), elle est placée sous la tutelle pédagogique du Ministère de la Culture et de la Communication. Ses diplômés sont habilités au grade de Licence et Master par le ministère de l'enseignement supérieur et de la recherche.

L'ÉQUIPE

. Président
Fabien Robert
. Directeur
Dominique Pasqualini
. Secrétaire Général
Hervé Alexandre

PÔLE ÉTUDES

. Directrice Adjointe Etudes
Annette Nève
. Responsable Relations Internationales
Rachel Helvadjian
. Coordinatrice pédagogique
Ann-Gaëlle Coomber
. Secrétaire pédagogique
Marie-Françoise Guennoc
. Responsable Communication
Hélène Squarcioni
. Coordinatrice Cours Publics et Assistante de direction
Lise Cluzeau
. Bibliothécaire
Valérie Blanc

PÔLE ADMINISTRATION

. Directrice Adjointe Ressources
Marguerite Joanne
. Responsable Ressources Humaines
Isabelle Durci
. Responsable Comptabilité et inscriptions étudiants
Dany Menaut
. Responsable Systèmes d'information
Léa Bartholini
. Responsable Accueil
Anne Caroline Blanguernon
Responsable Magasin
Francette Gaudalet
. Responsable Bâtiments et Sécurité
Laurent Ostinet
. Agents de surveillance
Bruno Gaillardon, Simon Michelet
. Agents d'entretien
Béatrice Barbot, Béatrice Sery, Valérie Grenouilloux, Nathalie Olivier

INFOS PRATIQUES

L'ÉCOLE ET DE L'ANNEXE

lundi : 9h-20h30
mardi, mercredi, jeudi : 9h-21h
vendredi : 9h-18h

LES SECRETARIATS PÉDAGOGIQUE ET ADMINISTRATIF

lundi-vendredi : 9h-17h
L'établissement n'est accessible aux étudiants que pendant la période scolaire, sauf dérogation sur demande écrite, et ouvertures exceptionnelles pour la préparation des diplômes ou événements au sein de l'École.

LA BIBLIOTHÈQUE

lundi : 13h-18h
du mardi au vendredi : 9h30-18h

ADMISSION ET INSCRIPTIONS

L'École d'Enseignement Supérieur d'Art de Bordeaux (EBABX), dispose d'un statut d'EPCC (Etablissement public de coopération culturelle), elle est placée sous la tutelle pédagogique du Ministère de la Culture et de la Communication. Ses diplômés sont habilités au grade de Licence et Master par le ministère de l'enseignement supérieur et de la recherche.

ADMISSION EN ANNÉE 1

L'entrée se fait par concours d'admission. Les étudiants sont recrutés à l'issue d'un concours ouvert à tous les élèves inscrits ayant accompli leurs études secondaires et ayant obtenu leur Baccalauréat ou diplôme français ou étranger équivalent ou en classe de terminale. La Commission de recevabilité permet aux étudiants non titulaires du baccalauréat, mais pouvant justifier d'une pratique personnelle et d'un parcours artistique, de se présenter au concours d'entrée.

CONCOURS D'ENTRÉE

Les épreuves d'admission sont organisées en deux phases :

- . une épreuve écrite de culture générale,
- . une épreuve de langue (anglais ou espagnol),
- . une épreuve pratique

et,

- . un entretien de motivation du candidat avec le jury d'admission à partir d'un dossier de travaux personnels et de l'épreuve pratique imposée.

La motivation, la créativité et l'aptitude à exercer un esprit critique vis-à-vis de son propre travail sont des critères déterminants.

Cette année, les candidats ont la possibilité de mutualiser le concours de l'École d'enseignement supérieur d'art de Bordeaux avec celui de l'École Supérieure d'Art Pays Basque.

Les inscriptions au concours d'entrée et à la commission de recevabilité ont lieu chaque année, de janvier à mars.

→ www.ebابخ.fr

ADMISSION EN COURS DE CURSUS

COMMISSION D'ADMISSION

La commission d'admission est destinée aux étudiants ayant accompli une ou plusieurs années d'études dans une école supérieure d'art sous tutelle du Ministère de la culture. L'entrée en cours de cursus est soumise à un passage devant une commission composée d'enseignants de l'école où le candidat présente un dossier de travaux artistiques. L'obtention des crédits ECTS des années précédentes est indispensable pour être admis.

COMMISSION D'ÉQUIVALENCE

La commission d'équivalence est destinée aux étudiants français inscrits dans un cursus d'enseignement autre que celui des écoles supérieures d'art et aux étudiants étrangers ayant déjà entrepris leurs études dans un autre pays. Pour les candidats étrangers, le dossier doit être traduit en français et certifié.

Des conditions d'âge sont fixées pour l'admission à l'EBABX. Les inscriptions aux commissions d'équivalence ont lieu chaque année de janvier à mars.

Une seconde session de commissions d'entrée en master 1 a lieu en septembre pour les étudiants inscrits dans une autre école d'art agréée par le Ministère de la Culture et de la Communication.

→ www.ebابخ.fr

LES MODALITÉS D'ENTRÉE EN ANNÉES MASTER

Les étudiants qui souhaitent entrer en années Master doivent présenter un dossier comportant :

- . un portfolio accompagné d'un texte établissant un état des lieux de leur travail,
- . une note d'intention présentant les axes de développement de leur travail pour le Master et leur territoire de recherche pour le mémoire.

Les candidats à l'entrée du 2^e cycle doivent justifier de l'obtention du DNA délivré dans les écoles françaises ou d'un diplôme équivalent (obtention des 180 ECTS sanctionnant les trois années précédentes). Les demandes internes (étudiants diplômés du DNA à l'EBABX) et externes (étudiants diplômés du DNA dans une autre école ou d'un diplôme

équivalent) sont étudiées par une Commission d'Admission en 2^e cycle. Cette commission comprend des enseignants du cycle et de la mention concernée nommés par le directeur, dont l'un est titulaire d'un doctorat. La commission établit une pré-sélection après étude des dossiers de demande externes, les candidats retenus sont convoqués pour un entretien. Les demandes internes sont étudiées sur dossier avec les avis circonstanciés des enseignants des parcours et de théorie ayant suivi les étudiants en 1^{er} cycle. Seuls les candidats pour lesquels subsisterait un doute sont convoqués pour un entretien.

Les critères de la commission sont :

- . le parcours de l'étudiant,
- . le niveau et sa capacité à présenter, un DNSEP grade Master.

La décision d'admission ou de refus est notifiée par le directeur.

DROITS D'INSCRIPTIONS

Pour l'année scolaire 2017/2018, les tarifs sont fixés à :

- . 519 € pour les étudiants non boursiers
- . 335 € pour les étudiants boursiers

Droits d'inscription aux concours et commissions d'entrée à l'EBABX : 45 € tarif unique.

Sécurité sociale étudiante obligatoire, pour l'année scolaire 2017/2018 : 217 €.

BOURSES D'ÉTUDES

Les étudiants de nationalité française, ressortissants de la Communauté européenne et de nationalité étrangère, peuvent bénéficier sous certaines conditions, d'une bourse d'études délivrée par le Ministère de l'enseignement supérieur sur critères sociaux. Être boursier permet d'être exonéré de la cotisation de sécurité sociale et de payer le tarif spécial boursier de l'École. Informations et saisie des demandes en ligne sur :

→ crous-bordeaux.fr

JOURNÉE PORTES OUVERTES

SAMEDI 10 MARS 2018

CONCOURS D'ENTRÉE

25-26-27 AVRIL 2018

INSCRIPTIONS SUR EBABX.FR
15 JANVIER - 14 MARS 2018

SE RENDRE À L'EBABX

Réseau TBM

en Tramway
Tram C : Arrêt Sainte-Croix
ou Arrêt Tauzia
en bus :
Ligne 10 ou 58 : Arrêt Sainte-Croix
Ligne 1, 10, 11, 58 : Arrêt Peyronnet
Ligne 9 : Arrêt Malbec
<https://www.infotbm.com/>

Réseau vcub

Station : Conservatoire
Sainte-Croix, Gare Saint-Jean, Place
Maucaillou, Saint-Michel,
<https://www.vcub.fr/>

Réseau Transgironde :

<http://transgironde.gironde.fr/>

En voiture :

A630 : Sortie 21

En train :

Gare Bordeaux Saint-Jean

L'EBABX ET LES RÉSEAUX

Retrouvez l'EBABX sur :

- . Facebook
- . Instagram
- . Twitter
- . Pinterest
- . Vimeo

LIENS UTILS

Mairie de Bordeaux

Place Pey Berland
+33 (0)556102030

Logement Cellule Étudiante

+33 (0)556102714
Bordeaux.fr

Studia Part

Crous accueil téléphonique

du lundi au vendredi
de 8h30 à 16h30
+33(0)556339217
18, rue du Hamel, Bordeaux
crous-bordeaux.fr

Cija - Centre Information

5, rue Duffour Dubergier, Bordeaux
+33 (0)56560056
info-jeune.net

Caisse d'allocations familiales de la Gironde

Rue du Docteur Gabriel Péri, Bordeaux
+33(0)820253310
caf.fr

Bordeaux.fr

Aide à la création : rubrique
Découvrir et sortir, Culture, Espaces
professionnels
Événements : Guides et dossiers pour
organiser un événement
Signaler un événement

LIVRET DE L'ÉTUDIANT 2017-2018

Directeur de la publication
Dominique Pasqualini

-
Conception graphique
Hélène Squarcioni

Impression numérique
Patrick Mouret

Couverture sérigraphiée
Tanguy Bonnet

-
Achévé d'imprimer à l'EBABX
École supérieure
des Beaux-Arts
de Bordeaux

120 exemplaires
Pages internes :
Olin Bulk blanc bouffant 1.8 80g
Couverture sérigraphiée :
Pop'Set Virgin Pulp Riviera Blue 170g

-
Typographies :
APERÇU
FF Tisa Pro



BORDEAUX
MÉTROPOLE



